

I/2024

43



LIBERECKÉ SPOLKY

MUZ.A



SVĚT MUZEA A STARÝCH SPOLKŮ

text: Lubor Lacina

Jedna legendární replika z autorské dílny Divadla Jára Cimrmana říká zhruba toto: Lidé za starých časů neměli televizi, a tak celý večer seděli doma a dívali se do zdi. Pražští divadelníci si tak trefně stříleli z bačkorové kultury a ukazovali vlastně na současnou pohodlnost lidí obklopených „přístroji na zábavu“. Za starých časů, dejme tomu mezi druhou polovinou 19. a první půlkou 20. století, to naštěstí vypadalo jinak – lidé se daleko víc scházeli a trávili spolu volný čas. Nemohli využívat moderní generátory zábavy a museli si ji sami zorganizovat a vytvořit. Úplně běžné například bylo, že lidé stejných zájmů, cílů a potřeb

zakládali spolky. V těch se scházeli, diskutovali, domlouvali postupy a koordinovali akce, které se pak odehrávaly na veřejnosti a plnily stránky tištěných novin. Nebo se, pokud byl středobod jejich činnosti blízky jen pár lidem, potkávali v klubovnách či kavárnách, kde se v salonku nebo u oblíbeného stolu společně věnovali svým zájmům. Anebo se ve spolcích scházeli lidé, kteří potřebovali něco společně vyřešit. A protože ve dvou (třech, desíti, stovce) se to lépe táhne, také si založili spolek. Po všech těchto činnostech se dodnes zachovala spousta památek a mnohé z nich jsou uloženy u nás v muzeu. Část z nich

máme vystavenou ve stálých expozicích, jiné se objevují při výročních na výstavách, další návštěvníkům ukazujeme na muzejních internetových stránkách nebo ve webových projektech spřátelených institucí. Většina památek na staré spolky je uložena v depozitářích, protože muzeum není nafukovací a do expozic se jich vejde jen část. Využíváme proto náš muzejní čtvrtletník, abychom si právě o spolcích, které formovaly naši krajinu, historii a leckdy i současnost, mohli říct více. Tak ať se Vám naše povídání líbí!



Profesionální fotograf Ferdinand Stracke v roce 1896 na skupinovém snímku zachytil Spolek českých vojenských vysloužilců pro Liberec a okolí; archiv SM, F1452

KOLIK BYLO V LIBERCÍ SPOLKŮ?

text: Lubor Lacina

Kolik vlastně ve starém Liberci fungovalo spolků? Odpověď vás možná šokuje – více než čtyři stovky! A to ještě město bylo mnohem menší než dnes – předměstí tehdy nebyla součástí Liberce a tak všech těch 400 sdružení patřilo zhruba mezi dnešní nádraží, Lidové sady, ulici Milady Horákové a Tržní náměstí. Zkrátka do dnešního středu města. Zmíněná předměstí, tehdy samostatné obce, pak měly vlastní spolky – velké části jako Rochlice, Pavlovice nebo Růžodol klidně 10–20 spolků každá. Takže kdybychom sečetli všechny spolky působící na území, které dnes známe jako Liberec, byli bychom hodně nad cifrou 500.

Má to ale svoje opodstatnění. V době, kdy masmédiá byla v plenkách a o nějakých mobilech nebo laptotech se nikomu ani nezdálo, chodili lidé za zábavou a koníčky právě do spolků. Mnozí byli aktivní i v několika sdruženích a spolky také vzájemně spolupracovaly. Představte si imaginárního obyvatele Liberce a počítejme: Náš Liberečan byl například řemeslník, a proto vstoupil do profesního sdružení, kde se lidé

stejně branže radili a společně řešili záležitosti, které je tížily. Pokud našemu hrdinovi hrozilo, že by mu mohl v dílně propuknout požár – a v době, kdy se topilo a svítilo ohněm, to hrozilo neustále – vstoupil do protipožárního pojištěnečského spolku. Nebo se stal přímo členem dobrovolného sboru hasičů, který nahrazoval tehdy neexistující centrální hasičský systém. Pokud byl náš hrdina milovníkem pohybu, dal se k turnerům, cyklistům nebo plavcům. Když naopak raději odpočíval v kavárně u novin, vstoupil do kuřáckého spolku a scházel se s „kumpány“ nad dobrým mokem a u popelníku v některé stolní nebo dýmkové společnosti. No, a pokud byl náš Liberečan trochu movitý a viděl smysl v pomoci veřejnému blahu, mohl se angažovat ve spolku na podporu chudých nebo v okrašlovacích spolcích, které zdobily města i krajinu cestičkami, pavilony nebo lavičkami. Jakýkoli aspekt života vás napadne, byl pravděpodobně předmětem činnosti některého spolku. Proto není divu, že v Liberci působily někdy před první světovou válkou zmíněné čtyři stovky spolků – 388 německých a 25 českých. Uvedme si pár konkrétních příkladů. Tak třeba

poštovní zaměstnanci měli v Liberci hned pět spolků. Pozor, názvy jsou trochu krkolomné: pobočka Spolku absolventů c. k. úředníků poštovního provozu, místní skupiny Spolku poštovních úředníků a Říšského spolku c. k. poštovních a telegrafních služeb v Rakousku, krajská skupina Centrálního spolku c. k. poštovních úředníků a aspirantů v Rakousku, no a dokonce Pohřební spolek c. k. poštovních a telegrafních zaměstnanců. Po posledním jmenovaném sdružení se dodnes dochoval nádherný slavnostní prapor, který je uložen u nás v muzeu. A proč si poštovní zaměstnanci založili pohřební spolek? Jednoduše proto, že ne každý člověk byl tak finančně zajištěn, aby si mohl dovolit důstojné poslední rozloučení. Pokud však byl členem spolku a přispíval, spolek se o něho postaral.

Velkým stmelovacím faktorem ve spolcích byla společenská příslušnost. Měšťané měli svoje, podnikatelé svoje, řemeslníci také, a samozřejmě i početní liberečtí dělníci.

V životě pod horami byl už před sto lety velkým tématem sport. O turistických i sportovních spolcích si povídáme i jinde, tak teď jen připomeňme, že jsme v Liberci mívali před světovou válkou 13 sportovních spolků – sedm tělocvičných, dva atletické, jeden krasobruslařský, dva šachové a RSK (Liberecký sportovní klub).

V době, kdy mnohem více lidí než dnes věřilo v Boha, nechyběly samozřejmě spolky církevní. Římský katolíci měli v Liberci tovaryšský, učenický a lidový spolek, evangelíci ženský spolek, pobočku Spolku pro stavbu kostela v Hrádku nad Nisou a místní skupinu Německého evangelického svazu. Židé měli spolky čtyři – podpůrný spolek pro chudé Židy v Haliči, pohřební bratrstvo Chewra Kadischa, ženský spolek a humanitní spolek Philantropia.

Velmi aktivní byli milovníci hudby a zpěvu. V Liberci fungoval spolek hráčů na citeru, společenstvo výrobců pián, dva spolky hudebníků, podpůrný spolek pro muzikanty a zpěváky, spolek propaňující Richarda Wagnera nebo jedenáct – číslicemi 11 – spolků pěveckých.

Scházel se i čtenáři. Mohli bychom se divit, proč chodit číst do spolku, když to jde stejně dobře doma. Jenže život byl náročnější než dnes a každý neměl podmínky pro klidné čtení nebo peníze na nákup knih. Navíc v partě s lidmi stejného zájmu se člověk mohl ledasco dozvědět, nechat si poreferovat nebo zasednout s knihou u stolu s dobrým čajem nebo kávou.

Takhle bychom mohli pokračovat ještě dlouho. K leckterým tématům se ale dostaneme v jiných

článcích, tak si teď vyjmenujme už jen spolky, které na nás mohou působit trochu raritně. Třeba spolky výherních losů, které byly v Liberci čtyři. Nebo již zmíněné spolky milovníků kouření, kterých bylo v našem městě neuvěřitelných sedm! Na druhé straně v Liberci existovala i místní skupina Svazu bojovníků proti alkoholu. Další byli esperantisté, členové Anglického klubu nebo Schlaraffia, kterou probereme podrobně jinde. A nakonec pobočka spolku Die Flamme (Plamen), který popularizoval pohřby žehem. Až do konce existence Rakousko-Uherska totiž naprosto převažovalo pohřbívání do země a monarchie dokonce zpopelňování ani neumožňovala. Zkrátka – jiný čas, jiný mrav.



Prapor pohřebního spolku c. k. poštovního a telegrafního personálu z Liberce



Odznak a stužka spolku Orpheus z Liberce



Pamětní odznak ke 30. výročí založení kuřáckého spolku z Františkova



Kasička podpůrného spolku z Rumburku



Německý školní spolek z Vídně – kasička na dobrovolné příspěvky

JÍDELNÍ SERVIS JABLONECKÝCH TURNERŮ

text: Lubor Lacina

Jeden z nejvýraznějších předmětů, které u nás v depozitáři připomínají spolkový život, je jídelní servis jabloneckých turnerů. Získali jsme ho od jabloneckého Sokola, který sídlí, jak jinak, v jablonecké sokolovně. A právě tam se v nenápadné místnosti skrýval pravý muzejní poklad – soubor desítek talířů, servírovacích mis a sklenic různých tvarů, které se používaly při slavnostních příležitostech, když se jablonečtí turneři sešli a chtěli společně stolovat. Jenže moment – jak to, že mluvíme chvíli o turnerech a chvíli o sokolech? Dnešní česká sokolovna byla totiž před více než sto lety postavena právě pro německé turnery. Celé to bylo zhruba takhle:

Když na začátku 19. století za napoleonských válek obsadila francouzská armáda německé země, zvedl se proti tomu odpor. Jeden z tamějších vlastenců, učitel Friedrich Ludwig Jahn, přišel s myšlenkou, začít organizovat mládež do tělocvičných spolků a tím je vychovávat jednak ke zdravému způsobu života, jednak je připravovat jako domobranu proti okupaci. Myšlenka se ujala a počet příznivců rychle rostl, takže 15. června 1814 mohl být v Německu uspořádán velký tělocvičný den. Napoleonova nadvláda byla tatam, ale tělocvičné hnutí se rozrůstalo a počet turnerských („turnen“ znamená v němčině „cvičit“) skupin rychle rostl – v jistých třech po sobě jdoucích letech například vzniklo téměř dva tisíce nových sdružení. Když Německý tělocvičný svaz, který všechny spolky zaštiťoval, uspořádal roku 1885 slavnost v Drážďanech, účastnilo se jí 18 000 cvičenců, bylo vytvořeno 276 tělocvičných družstev a ochranu nad akcí držel sám saský král. Tak velkým bylo německé tělocvičné hnutí fenoménem.

Spolek turnerů existoval také v německy hovořícím Jablonci nad Nisou. Již ve druhé polovině 19. století byl tak etablovaný, že 15. října 1871 otevřel vlastní tělocvičnu v centru města. Ta se pak stala centrem sportovního dění, ale i společenského setkávání. Turneři byli jednou z vůdčích společenských sil v životě města – cvičili pod střechem i v přírodě, účastnili se důležitých veřejných událostí, setkávali se s bratrskými spolky z okolí, byli k vidění na oslavách státních svátků i soukromých výročí. Jejich tělocvična byla důležitým objektem v životě města, dokud ovšem nepřestala rostoucímu spolku kapacitně stačit. Po dvaceti letech provozu se proto začalo se stavbou nové, mnohem větší tělocvičny.

Původně se plánovalo, že nový objekt vznikne nad budovou pošty (tehdy také nové), konečná volba ale padla pro pozemky v dolní části centra Jablonce, při řece Nise a silnici mířící na Prahu. Spolu se sousedním parkem a budoucími

lázňemi se tělocvična měla stát jakýmsi středobodem zdravého života a aktivního odpočinku Jablonečanů. A pro svou velikost i symbolem města, protože plány byly opravdu velkolepé!

Jak bylo v té době zvykem, nejprve proběhla veřejná sbírka peněz, a když jich bylo tolik, že se dalo seriózně začít s pracemi, bylo o stavbě definitivně rozhodnuto 6. prosince 1894. Architektonickou soutěž vyhráli Arwed Thamerus a Franz Hasler, půdorysy a další řešení dopracovala firma Philips a ředitel jablonecké technické školy Stübchen-Kirchner. 1. dubna 1897 byl valnou hromadou turnerů za stavitele tělocvičny určen Jablonečan Karl Daut a o dvanáct dní později byla slavnostně zahájena stavba, když po projevu předsedy spolku dva členové symbolicky protáhli oráčský pluh po stavební parcele a jejich kolegové zahájili práce motykou a rýčem. 3. července byl položen základní kámen tělocvičny, no a již o rok později, 25. září 1898, byla nádherná novostavba předána do užívání.

Jablonečané měli oči navrch hlavy. A nejen oni – nová tělocvična byla jednou z největších v Rakousko-Uhersku, dolní centrum Jablonce nebylo ještě tak zastavěno vysokými domy jako dnes a téměř monstrózní budova se stala nepřehlédnutelnou dominantou. Jen hlavní průčelí haly tělocvičny měřilo 50 metrů na délku a 13 na výšku, fasádu směrem k parku zdobily obří

busty otců turnerského hnutí – Jahna, Spieße, Eiselena a GutsMuthse – a vytesaná jména dalších významných osobností. Velký sál pro cvičení byl vybudován na 577 metrech čtverečných, malý měl 175. Do obrovské budovy se vešla spousta zařízení, cvičebních pomůcek, ale i židle, stoly a vybavení pro slavnostní recepcce a setkávání velkého počtu lidí. A součástí vybavení byl nepochybně i jídelní soubor, který máme dnes díky laskavému daru jabloneckého Sokola v muzejních sbírkách.

Ale ještě ke slavnosti otevření. Tehdy v září 1898 započala v šest hodin večer u staré tělocvičny. Členstvo spolku i čestní hosté se rozloučili s budovou vyzdobenou vlajkami, promluvili předseda spolku a starosta města, který zavzpomínal na svou vlastní turnerskou minulost. A pak se celý konvoj vydal do nedaleké nové tělocvičny v ulici Dammgasse (dnes Fügnerova). Že se i nová tělocvična stala středobodem života, asi ani není potřeba dodávat. Monumentální budovy si Jablonečané cenili až natolik, že když do města přijel 24. června 1906 rakousko-uherský panovník František Josef I., konalo se hlavní setkání s panovníkem právě zde, v tělocvičně neboli Turnhalle. O císařově návštěvě v Jizerských horách už jsme si ale v minulosti v našem muzejním čtvrtletníku povídali. Stačí jen najít jeho číslo 22 z roku 2016 na muzejních webových stránkách a virtuálně nalistovat...



Část jídelního souboru jabloneckých turnerů



Pamětní odznak k 50. výročí založení jabloneckého tělocvičného spolku s vyobrazením tělocvičny



Friedrich Ludwig Jahn na odznaku jabloneckých turnerů



Slavnost ke 40. výročí založení tělocvičného spolku v Bedřichově; soukr. archiv

HANS LEUTELT A CYKLISTICKÉ SPOLKY

text: Anna Dařbujanová

Ze snímků uložených v depozitáři Severočeského muzea můžeme získat zajímavé informace o životě cyklistických spolků. Muzeum uchovává sice nevelký, ale o to zajímavější soubor černobílých fotografií ze třicátých let 20. století, který se věnuje cyklistickému spolku Pfeil Kratzau, což bychom volně přeložili jako Chrastavský šíp. Právě zde začínal svou kariéru výjimečný československý jezdec Hans (Jan) Leutelt, účastník olympijských her v Berlíně z roku 1936. Jde do jisté míry o příběh zapomenutého cyklistického mága, který bohužel odešel velmi předčasně.

Hans Leutelt se narodil 1. října 1914 v Hodkovicích nad Mohelkou, je ale považován za významného občana Chrastavy. Hans byl tělem i duší sportovec, nejprve se věnoval cvičení u chrastavských turnerů, pod jejichž hlavičkou závodil i na lyžích, krátce nato se ovšem dostal ke kolu, které ho uchvátilo a v roce 1932 začal závodit za cyklistický klub Pfeil Kratzau. Věkově tehdy odpovídal dnešní kategorii juniorů. Jeho výsledky se rapidně zlepšovaly, a tak zhruba po třech letech dostal nabídku na přestup do závodního týmu s kvalitními jezdci. Ale nepředbíhejme.

Leutelt měl skvělé výsledky, během čtyř let se stal nejlepším a prvním amatérským cyklistou pocházejícím z tzv. Sudet a druhým nejlepším silničářem Československa. První úspěchy slavil již roku 1932 v libereckých Pavlovicích na ovále nebo na klubovém závodě spolku Pfeil z Chrastavy do Hrádku nad Nisou. V roce 1933 se vrhl do 10. ročníku závodu Okolo Liberecké přehrady, kde obsadil 4. místo. V další sezóně se výrazně zlepšil, a jestliže do té doby své stájové kolegy pouze dotahoval, nyní se již řadil mezi ty nejlepší v klubu.

Rok 1934 byl plný výzev nejen pro klub Pfeil Kratzau, ale také pro samotné závodníky. Výkonost spolkové závodní čtveřice, jejímž členem byl Leutelt, stoupala, kvalita a zkušenosti jednotlivců také. Pro představu se pokusme rekonstruovat itinerář zajímavých závodů této sezóny: závod klubu Achilles Sandau o putovní pohár na trati dlouhé 200 km; závod Okolo Liberecké přehrady; jízda na pavlovickém okruhu (Liberec); závod čtyřek ve Vratislavicích; závod na 35 km na Dlouhém Mostě; 75km závod ve Vilémově; závod Okolo Jablonecké přehrady;

100km silniční závod v Libochovicích; závody Libereckých dní brannosti; závod Okolo Pradělu v Šumperku na 175 km; závody do vrchu; cyklistický závod do Hrádku nad Nisou.

Od 25. listopadu 1934 se konala výstava klubu Pfeil Kratzau v sále hotelu Kudlich přímo v Chrastavě. Klub se zde pochlubil svými nespornými cyklistickými úspěchy, v prostorách hotelu byly k vidění různé trofeje, diplomy, poháry, vavřínové věnce a další suvenýry získané během posledních let na významných závodech. V roce 1934 získal Pfeil Kratzau na 79 cen.

V roce 1936 Hans Leutelt změnil stáj, oblékl dres závodního klubu DRV Achilles Sandau (Žandov) a vyrazil za svým snem. Do července se musel soustředit na kvalifikační závody, trénovat a sbírat body, které by ho mohly nominovat na olympiádu. Leutelt bezesporu oplýval obrovským sportovním talentem, během dvou tří let se vyprofiloval jako jezdec amatérské silniční cyklistiky. Připomeňme si několik dalších závodů, které tento rok absolvoval:

Sezóna 1936 začala vcelku ostře květnovým závodem cyklistického šampionátu ČSR (tzv. Sojkův memoriál) na 148 km na trase Praha–Boleslav–Nymburk–Poděbrady–Kolín–Plaňany–Červený Kostelec–Praha, kde Hans Leutelt obsadil 2. místo. Na konci června se jel 150km závod v Třinci, Leutelt byl opět druhý. V kvalifikačním závodě na trase Praha–Poděbrady–Český Brod–Praha (103 km) na začátku července se mu rovněž dařilo, závod byl navíc velmi důležitý – jel se totiž jako vylučovací pod heslem „kdo nepojede dobře, nejede ani do Berlína“. V červenci Leutelt vyhrál závod na 130 km Plzeň–Domažlice–Klatovy–Plzeň a již v tuto dobu se s ním počítalo jako s druhým jezdcem na berlínskou olympiádu. Posledním závodem před odjezdem byl mistrovský závod Praha–Lázně Bohdaneč–Praha na 110 km. Okolo 10. července byly vyhlášeny nominace na olympiádu, povolení reprezentovat ČSR v cyklistice na 100 km v olympijském silničním závodě dostali Lošek, Jakl, Leutelt a Loos pod vedením inženýra Rudolfa Kaisera. Hans (Jan) Leutelt si mohl začít balit věci.

Když se českoslovenští jezdci konečně dostali do Berlína, netušili, jak „hloupě“ tento závod dopadne. Jako by nestačilo, že je na tribuně stadionu přítomný sám Adolf Hitler.

Cyklisté se postavili na start 100km silničního závodu, údajně se ho účastnilo přesně sto závodníků. Rivalita byla obrovská a pro čtyřku našich závodníků to nebylo jednoduché.

Ne všichni soupeři se navíc chovali férově, prý docházelo i na šarvátky typu mlácení soupeřů pumpičkami. Ošklivým překvapením byl samotný dojezd závodníků na stadion, na vysoký klopený ovál. Kdo na takovém povrchu nikdy pořádně nejel, mohl se dočkat nemilých okamžiků v podobě karambolů – padali i naši závodníci včetně Leutelta. Do cíle po náročném závodě nakonec přijel velký balík závodníků, přes 30 jezdců, ale nebylo možné určit pořadí, a to ani za pomoci filmového záběru. Pachůť z konce závodu nekončila, oficiální výsledky se dlouho nedostávaly a vlastně se dodnes úplně neví, jak kdo dojel. I proto se říká, že Leutelt byl na olympiádě „nejspíše“ šestý (někdy se uvádí 8. nebo 17. místo), dojel otřesen z pádu a na kole s vyráženými dráty. Všichni Čechoslováci přijeli do cíle v čase ne horším než dvě až tři vteřiny za vítězem R. Charpentierem (čas 2:33:05), tak vyrovnané výsledky byly! Míla Loos dojel dle pamětníků i vlastních slov snad na 3. místě, Lošek po těžkém pádu jedenáctý.

Po berlínském „úspěchu“ závodil Leutelt na 15. ročníku Karlovarského derby a skončil třetí, přestože spadl z kola. V té době se českoslovenští cyklisté také chystali na mistrovství světa amatérů ve švýcarském Bernu 6. září (145 km), kam byli vybráni dva, Lošek s Leuteltem. V Bernu doješli na 16. a 17. místě (někdy se uvádí 18. místo), cílovou páskou totiž projelo několik jezdců najednou a nebylo jasné, kdo v jakém pořadí. Mezi tím stihl Leutelt zajet další ročník závodu Okolo Liberecké přehrady, 20. září se

vydal na náročné, 168 km dlouhé mistrovství ČSR do Zlína, kde dojel druhý, a v Moravské Ostravě na mezinárodním závodě O stříbrnou přílbu na ploché dráze zvítězil.

Pohádka o mladém talentu však záhy končí. V prosincovém tisku se objevuje nejasná zpráva o údajné otravě československého olympionika, který byl nalezen ve svém bytě bezvládný a dezorientovaný. Cyklistický svět obrací oči k této události, vzápětí přichází další smutná zpráva, v noci na sobotu 19. prosince Hans Leutelt po převozu do nemocnice ve věku 22 let umírá. Tělo jde na pitvu. Dnes bychom jako důvod úmrtí uvedli pravděpodobně selhání organismu z důvodu přetrénovanosti nebo kvůli skryté zdravotní vadě.

Rozloučení s Hansem Leuteltem se konalo 22. prosince 1936 v Chrastavě, jeho stájový kolega Rudolf Laube z klubu Achilles Sandau mu na poslední cestu osedlal závodní kolo z olympiády v Berlíně. U hrobu bylo proneseno mnoho smutečních proslovů, s Leuteltem se přišli rozloučit členové spolků turnerů z Chrastavy a Horní Police (u Žandova), cyklisté z Achilla i z Pfeilu, zástupci Svazu německých cyklistů i z řad československé sekce velocipedistů. Hans Leutelt i za svůj krátký život vstoupil do dějin cyklistiky – byl nejlepším jezdcem německého cyklistického klubu Achilles Sandau, Svazu německých cyklistů Československé republiky a Československé ústřední jednoty velocipedistů v Praze.



Vítězné mužstvo Pfeil Kratzau 8. září 1935. Pětice jezdců pózuje u závodního kola značky Achilles, čtvrtý zleva Hans Leutelt, vedle něj vpravo Hans Müller; archiv SM, F1170



Odznamy Německého cyklistického spolku „Pfeil“ z Chrastavy a Svazu německých cyklistů v Československé republice

JAK NAŠETŘIT NA KOSTEL?

text: Lubor Lacina

Naši předkové nezakládali spolky pouze na „dobu neurčitou“, nýbrž někdy i na předem vymezený čas. To když potřebovali zmobilizovat síly, zájem a spojit se k nějakému velkému úkolu. Typickým příkladem byly stavební projekty. Když se třeba budoval pomník válečným obětem ve Mšeně nad Nisou, vybraly již existující spolky ze svých řad zástupce, kteří pak vytvořili spolek nový – takový, který organizoval budování pomníku včetně veřejné finanční sbírky. Dobrovolníci ve spolku měli spoustu práce. Chodilo se po obci s kasičkami, pořádaly se koncerty s výtěžkem ze vstupného ve prospěch pomníku, inzerovalo se v novinách, aby na konci všeho snažení před mšenským hřbitovem povstal mohutný pomník připomínající obyvatele Mšena padlé v první světové válce. Prostřednictvím sbírek a veřejné snahy obyvatel vznikaly nejen pomníky, ale také třeba parky nebo dokonce rozhledny. Dá se ale takhle našetřit i na kostel?

Podobnou otázku si museli položit v jizerskohorském Bedřichově. Tam ještě na konci 19. století kostel neměli a v době, kdy bylo zcela běžné patřit do nějaké církve a žít náboženským životem, to obyvatelům horského údolí velmi komplikovalo život. Na území obce dříve byla jen kaple v panském domě na Kristiánově, kam se chodili modlit místní skláři, bedřichovští ale museli chodit do Janova nad Nisou a předtím do Rýnovic. Kdysi dávno, když obec vznikala, museli dokonce až do Nábzí u Železného Brodu, kde pohřbívali své mrtvé, a když bývaly dlouhé zimy, museli prý zesnulé přechovávat ve sněhu, než bylo možné dostat se z hor do údolí. V roce 1661 vznikl hřbitov v Janově, samotný Bedřichov pak své místo posledního odpočinku otevřel až roku 1895.

Opožděná změna k lepšímu iniciovala konečně i vznik svatostánku. V roce 1896 byl v Bedřichově ustaven Spolek pro výstavbu kostela, což bylo přijato s nadšením, a o rok později už měl spolek slušný majetek. Postupně se stříдалo, byly koupeny vhodné pozemky a pomalu se připravovala stavba. Jenže přišla světová válka, kraj zchudl a lidé měli rázem úplně jiné starosti. Ještě dlouho po roce 1918 se vzpomínávali z následků válečné lítice a než se mohli vrátit k přípravě stavby kostela, byl přelom dvacátých a třicátých let. Pak už se ale spolek pustil do práce naplno. Stejně jako před válkou byli ve spolku nejiniciativnější janovští duchovní a bedřichovský mlynář Anton Pilz, hybatel mnoha místních spolků a dlouholetý meziválečný starosta. Opět se rozběhly sbírky, v dobových novinách například každou chvíli zazněla zpráva, kdo všechno na stavbu přispěl. A byl to pestrý soupis – od jednotlivých lidí z blízka i z daleka, kteří přispěli třeba po pár korunách, až po přespolní spolky, firmy nebo místní honoraci. Hrabě Clam-Gallas například kostelu věnoval vnitřní vybavení, majitel rýno-

vické cihelny materiál na stavbu a lesní správa zvýhodněný nákup dřeva. Na Velikonoce pak zazněl v Bedřichově koncert pořádaný pěveckým spolkem, turnery a ochotníky z obce s výtěžkem ve prospěch kostela. A určitě nebyl jediný.

Když byly peníze pohromadě, šlo všechno již rychle. 20. července 1930 se pokládal základní kámen, na konci roku byla hrubá stavba pod střechou a budovala se věž, další rok byl kostel téměř dokončen. Roku 1932 se před svatostánkem odehrála první kostelní slavnost, prozatím s provizorním oltářem. V dalším roce pak kostel dostal zvony a byl posvěcen litoměřickým biskupem Antonem Weberem. Bedřichovský kostel, zasvěcený sv. Antonínu Paduánskému, tak byl konečně v provozu a mohl začít sloužit věřícím v horách.



Propagační pohlednice zachycující vznik bedřichovského kostela s žádostí o finanční příspěvek na stavbu; soukr. archiv



Předválečná pohlednice zachycující údolí Bílé Nisy, obec Bedřichov a kostel sv. Antonína Paduánského; archiv SM, Ph5/1



Alej vedoucí od kostela do centra Bedřichova; soukr. archiv

S HORSKÝM SPOLKEM NA ROZHLEDNY

text: Lubor Lacina

V historii neexistuje moc spolků, které severní Čechy ovlivnily tolik jako Německý horský spolek pro Ještědské a Jizerské hory, známý též pod německou zkratkou DGV. Toto sdružení milovníků přírody, turistiky a pohybu začínalo v roce 1884 se 154 členy, což by pro mnohé jiné spolky byla slušná členská základna i po mnoha letech činnosti. Ne tak pro horský spolek – ten se stal jedním z vůbec největších sdružení v Čechách, když ve třicátých letech 20. století dosáhl stavu 7760 členů a stál téměř u všeho důležitého v Jizerských horách.

V době největší slávy byl dělen do 25 sekcí, které se věnovaly nejrůznějším činnostem – značení turistických tras, budování rozhleden a skalních vyhlídek, organizování výletů, táborů pro mládež nebo vydávání turistických map a brožur. Spolek podporovala řada významných osobností své doby, například liberecká továrnícká rodina Liebiegů a vratislavičtí Ginzkeyové, Horský spolek fungoval téměř šedesát let, až do roku 1941, kdy byl v období nacistické vlády nad pohraničím stejně jako většina ostatních spolků rozpuštěn.

Projekty, kterých se horský spolek účastnil, se však z většiny zachovaly dodnes a stále platí za základní body turistické sítě v Jizerských horách. Začneme třeba u značených tras – notoricky známé značky na stromech nebo skalách, které nás vedou bezpečně horami, zpravidla jako první vytvářeli značkaři DGV. Symboly v terénu tehdy samozřejmě vypadaly trochu jinak – napří-

klad směrové tabule na rozcestích byly velké a pořádně těžké. Dva takové rozcestníky z oblasti Ještědského hřbetu si můžete prohlédnout v historické expozici našeho muzea „Liberecké fragmenty“.

Ještě výraznějším dědictvím horského spolku jsou rozhledny a horské chaty. Ony ikonické stavby, které dělají z každého výraznějšího kopce v našich horách turistický cíl. Většinu z nich vybudoval nebo do jejich historie nějak zasáhl horský spolek. Třeba na Ještědu na sklonku 19. století DGV převzal do správy tehdejší Rohanovu chatu, rozšířil ji o verandu a staral se také o sousední rozhlednu, dřevěnou stavbičku, která na Ještědu stála do roku 1889. Ještě téhož roku byla postavena nová věž a sloužila pár prvních let 20. století, než byla v letech 1906-07 na vrcholu postavena mohutná horská chata s rozhlednou, takzvaný Ještědský dům (Jeschkenhaus). Chata vlastně vznikla při příležitosti tzv. Výstavy německých Čech, která byla dole v Liberci pořádána v květnu až září 1906. Ještědský dům se otevíral 13. ledna 1907 a ke slavnostní příležitosti byl mimo jiné vydán krásný pamětní odznak. I ten si můžete prohlédnout v naší expozici.

Chata a věži zřízených horským spolkem je ale mnohem více! Zřejmě první rozhlednou postavenou DGV byla dřevěná, pět metrů vysoká vyhlídka na Humboldtově výšině z roku 1887, která stála do roku 1902. Ta již neexistuje, většina jejich mladších sestřiček ale ano, a máme je dobře

zdokumentované v muzejní sbírce pohlednic. V roce 1888 byla postavena dřevěná vyhlídka na Královce u Bedřichova. Když roku 1906 poryvem vichru spadla, o rok později ji nahradila trvalá masivní rozhledna z kamene, na kterou můžeme vystoupat i dnes. O několik kilometrů dál, na Bramberku nad Horním Maxovem, stála nejdříve od roku 1889 také dřevěná rozhledna, v roce 1912 nahrazená současnou kamennou. Sousední Tanvaldský Špičák měl rozhlednu od roku 1909, Slovanka (tehdy Seibthübel) dokonce od roku 1887. Tato vyhlídková věž se do Jizerských hor dostala unikátním způsobem – členové místních poboček horského spolku si ji vyhlídli na výstavišti ve Vídni a nechali ji do severních Čech přivést rozloženou vlakem. No a do rodiny spolkových rozhleden vlastně patří i Černá Studnice, i když jablonečtí spolkaři se před stavbou rozhledny od mateřského DGV odtrhli a založili samostatné sdružení.

Probíráme se pohledy v muzejní sbírce a narážíme na další stavby připomínající Německý horský spolek pro Ještědské a Jizerské hory. Na Libereckou výšinu, kterou sice postavil v letech 1900-01 továrník Heinrich Liebieg, ale od roku 1904 o ni pečoval DGV. Na skalní vyhlídce na Ořešníku (1898), na Kočičích kamenech (1923), na Trníšti nebo na Popově skále. Nebo na mládežnické ubytovny, které umožnily mladým lidem strávit krásné prázdniny v přírodě. Horský spolek byl zkrátka nesmírně činný. A zanechal po sobě dědictví, které natrvalo vstoupilo i do našich životů.



BRAMBERGWARTT BEI WIESENTHAL A. D. NEISSE



Spitzberg-Warte
Gebäude 839 m.



Isergebirge. Nadelstein 799 m.

Rozhledny a vyhlídky vybudované Německým horským spolkem pro Ještědské a Jizerské hory – Bramberk (1912), Tanvaldský Špičák (1909), Ořešník (1898)



Pamětní odznak k otevření chaty na Ještědu dne 13. ledna 1907

S ÚSMĚVEM SCHLARAFFSKÝM SVĚTEM

text: Lubor Lacina

Kdybychom měli vybrat, který starý spolek je dnes nejpobornější, z vítězila by určitě recesistická Schlaraffia. Vždyť kdo by odolal představě, jak se důstojní pánové ze starověských úřadů nebo obchodníci obléknou do šaškovských čepic, začnou si hrát na rytíře, chovají se jako blázni a dělají si legraci ze všeho kolem sebe? Při pohledu na schlaraffské odznaky, erby a další insignie to ani dnešní pozorovatel nevydrží a začne se smát jako posedlý oním „schlaraffským duchem“, který před sto a více lety lákal do spolku tolik důstojných a moudrých lidí. Schlaraffia zkrátka byla a dodnes je fenomén!

Jenže o co tehdy vlastně šlo? Schlaraffský svět si spousta lidí představuje jako nějaké tajemné společenství s vyšším posláním, i když ve skutečnosti šlo téměř výhradně o zábavu. Na chvíli si oddychnout, přestat být smrtelně vážný a naopak si vyčistit duši ostrovtipem a nadsázkou. Vymyslet si vlastní jazyk, navléknout si

na hlavu čepici s rolničkami a říkat jí „rytířská helma“, pořádat „bojové“ turnaje prostřednictvím řečnických cvičení a zvolit si vlastní erb bez ohledu na to, co dovolují heraldická pravidla.

První schlaraffský spolek vznikl v roce 1859 v Praze a postupně se rodily další, až jich v první polovině 20. století existovaly celé stovky, především v německy mluvících zemích. Na našem území několik desítek, a to v německy mluvícím pohraničí nebo ve městech, kde žilo hodně Němců. Logicky proto, že jedním ze základních pravidel Schlaraffie bylo povinné používání „schlaraffské latiny“, osobitě směsí historicky stylizované němčiny a zcela vlastních slov. Schlaraffská latina byla okouřená břitký humorem – například tramvaji se říkalo Funkenkutsche (Jiskřivý kočár) a automobilu Benziross (Benzinový kůň). Hlavním „božstvem“ Schlaraffů byl moudrý výr alias Uhu, a tak se spolkové schůzi Schlaraffů říkalo Uhutag (Uhuův

den) a světu Schlaraffů Uhuversum (podle vzoru „universum“). Když se na schůzce popíjelo, nebylo v pohárech víno, nýbrž Lethe, podle řeky zapomnění ve starořeckých bájích.

Burg (hrad) byl název pro spolkové sídlo, které měl každý místní spolek neboli „schlaraffská říše“. Abychom si to uvedli na příkladu, tak třeba jablonecká Schlaraffia, která se podle blízkých hor a jabloneckého průmyslu jmenovala Preciosa Iserina, sídlila v malé budově imitující zámek poblíž dnešního jabloneckého autobusového nádraží „Zámeček“, kterému Schlaraffové říkali Neysseburg (Hrad u Nisy), už bohužel nestojí, je ale zobrazen třeba na jednom ze spolkových odznaků, který máme i u nás v muzeu. A odznak je navíc čerstvě zrestaurovaný.

Schlaraffská sbírka byla totiž jednou ze skupin předmětů, které dostaly maximální péči díky projektu Záchrana pokladů z depozitářů

Severočeského muzea, který byl podpořen Evropskou unií a byl dokončen v listopadu 2023. Ze sbírky schlaraffských odznaků, které muzeum vlastní, byly vybrány zhruba čtyři stovky kousků, které bylo potřeba zakonzervovat, obnovit jejich původní lesk a krásu, prostě uvést je do stavu, v jakém se s nimi v dávných časech honosili schlaraffští rytíři. Nyní je máme společně se schlaraffskou čapkou posázenou desítkami dalších odznaků připravené k vystavení.

A vězte, že bude, co vidět! Jak si totiž schlaraffové dělali legraci ze smrtelně vážných symbolů

kolem sebe, najdeme na jejich veselých insigniích spoustu povědomých motivů. Třeba na odznaku chebské schlaraffské skupiny Egra parodii městského znaku s výrem místo orlice. Na plzeňských odznacích velblouda také z městského znaku a samozřejmě pivovarské motivy – neodolatelní jsou třeba dva pitím zmožení výrové, kteří se objímají na pivovarském sudu. Šumperská Schlaraffia Belmontia si dala na odznak rozhlednu z nedalekého Pradědu, Ostraváci samozřejmě permonika, Žatečtí chmelovou šišku a Krnované ze spolku Schlaraffia Carnovia výra s mysliveckým kloboukem odpočí-

vajícího na lesním rohu, který má Krnov ve znaku. Někdy se motivy z odznaků vztahují k sídlu, kde se Schlaraffové scházeli. V Litoměřicích chodili do hospody U Labutě, takže je bělostný opěřenec i v jejich štítu. Českolipští měli na odznacích krysu, protože jejich klubovna (pardon, samozřejmě „hrad“) sídlila v hospodě, která se kdysi jmenovala „U Krysy“. A tak si z ní Schlaraffové udělali Krysí hrad (Rattenburg) a vůbec neměli pocit, že je to nějak uráží. Schlaraffská fantazie a smysl pro humor byly prostě nekonečné a i po sto letech je jejich studování ta nejlepší zábava!



Motivy na odznacích českolipské Schlaraffie. Krysa symbolizuje bývalý název hostince, ve kterém měl spolek sídlo. Písmeno P uvádí název říše – Schlaraffia Polzana – vycházející z německého jména řeky Ploučnice (Polzen), která protéká Českou Lípou.



Místní motivy na schlaraffských odznacích – frýdlantský zámek na odznaku frýdlantské říše Friedlandia, Ještěd na odznaku liberecké říše Reichenbergia, lokomotiva na odznaku říše Kemnitzia ze Saské Kamenice (Chemnitz) a tzv. Neysseburg, sídlo jablonecké schlaraffské říše Preciosa Iserina

SPOLEK ZE VŠECH NEJDŮLEŽITĚJŠÍ

text: Lubor Lacina

„Dvě desítky nadšenců zimních sportů, kteří nastupují do autobusu, často považují slova průvodčího za vtip a teprve postupně uvěří této zprávě. I v Harcově nastupují do vozu lidé, kteří o požáru nic nevědí a pochybují o pravdivosti zpráv. Brzy ale potkáváme prvního cestujícího, který míří k chatě na Weberově vrchu, aby požár viděl. Od Rudolfova už vidíme záři plamenů i skrze padající snh. Pohled cestujících je upřen skrze napůl zamrzlá okna.“ (Reichenberger Zeitung, 22. 1. 1933)

Těchto pár vět ocitovaných z dobového tisku stačí k tomu, abychom si uvědomili, proč nejdůležitější ze všech spolků byli v každém městě a vesnici dobrovolní hasiči. V dobách, kdy se zvláště na horách ještě často svítilo otevřeným ohněm a stavělo se z dřeva, bývalo nebezpečí požáru hodně vysoké. Ale i tam, kde byla elektřina a moderní stavební materiál, mohlo začít hořet. Potom bylo důležité, co nejdříve začít hasit, protože když živel začal řádit naplno, už nebylo, jak ho zastavit. Stejně jako tomu bylo v zimě 1933 na Weberově boudě v Jizerských horách.

„Když autobus zastaví těsně pod budovou v nadmořské výšce 882 metrů, už je vidět rozsah požáru. Řítíme se na vrchol, který je plný hasičů, sportovců a výletníků. Nahoře, kde fouká silný vítr, je podkroví v jedné záři, ze střechy zbylo jen pár zbytků. Snih se vaří rozpuštěnou vodou, směsí rampouchů a řeřavých uhlíků. Znovu a znovu silný vítr zapaluje plameny, silné střešní trámy už vyhořely do hrozivých trosek.“ (Reichenberger Zeitung, 22. 1. 1933)

Dobové prameny jsou zpráv, jakou si tu citujeme, plné. Například v meziválečné kronice obce Bedřichova najdeme každý rok minimálně jeden zápis o požáru, se kterým bojovali místní hasiči. A hořely i velké objekty – kromě Weberovy chaty lehly před válkou popelem i boudy na Královce či na Tanvaldském Špičáku, v roce 1946 chata na Smrku a ještě v šedesátých letech 20. století horský hotel na Ještědu. Požár na Weberovce byl ale obzvláště hrozivý – uprostřed zimní sezóny, kdy byly hory plné lidí a chata plná hostů, z nichž naštěstí nikdo nezahynul. Weberova bouda byla navíc teprve několik let v provozu – majitel Karl Zenkner z Janova nad Nisou ji otevřel provizor-

ně 23. prosince 1928, naplno pak na jaře 1929. Postavil ji jako nejmoderněji vybavenou chatu v horách a v dobovém tisku byla vychvalována málem jako osmý div světa. Krátce po požáru na její komfort vzpomínal deník Gablonzer Zeitung: „Kromě nezbytných umývárén a sušárén, lyží a pivních sklepů se v suterénu výčepu nacházela vinárna s tanečním parketem, vlastní pokoje pro hosty byly v přízemí. Jídelna spojená se dvěma klubovnami a kruhovou verandou poskytovala dostatečné ubytování. Do horních pokojů pro hosty s dvaceti lůžky vedlo dubové schodiště. V horním patře byla také moderní koupelna. Všechny místnosti v turistickém domě byly vytápěny ústředním topením. Z každého pokoje pro hosty si bylo možné vychutnat nádherný výhled, částečně na Liberec a částečně na Jablonec; ranní kávu možno v létě popíjet i na dvou horních balkonech s výhledem na Ještědské, Jizerské, Krkonošské i Lužické hory.“

Nebezpečí požáru za starých časů ještě násobil fakt, že až dlouho do 20. století neexistovaly centrální hasičské sbory ani integrované záchranné systémy, které jsou pro nás dnes

samozřejmostí. V předchozích stoletích navíc nebyl ani telefon a nepřipadal tedy v úvahu okamžitý výjezd odněkud z údolí – například v roce 1887 shořela sklárna a téměř celá osada Kristiánov, i když se už tehdy místní hasiči snažili bojovat s ohněm, co to šlo.

Nutností boje proti ohni proto byly vycvičené jednotky přímo v místě. Zakládala je města, obce, dokonce i jednotlivé továrny. Hasičskou jednotku provozoval například liberecký průmyslník Liebig. V naší muzejní expozici „Liberecké fragmenty“ si můžete prohlédnout modely hasičských vozíků, v depozitářích pak máme i hasičské přilby, odznaky hasičských spolků, fotografie bojovníků s ohněm ve slavnostních

uniformách nebo předválečné hasičí přístroje. A ve stálé expozici v chodbě k muzejní věži na zdi dokonce požární hlásič!

Hasičské spolky, které zejména v malých obcích vznikaly z iniciativy obyvatel, bývaly velmi vážené a jejich činnost nesmírně důležitá, protože v okamžicích neštěstí dokázaly často jako jedině okamžitě nastoupit do akce. Finančně je podporovaly obecní úřady – když bylo potřeba postavit ležiště, pořídit sušárnu hadic, koupit stříkačku nebo zmodernizovat hasičskou zbrojnici. Někdy měli hasiči v jedné obci několik základen – to když byla vesnice dlouhá, rozložená do délky několika kilometrů a sahající až do vzdálenějších horských údolí, do kterých se i v rámci jedné

obce těžko dostávalo. A důležitý byl samozřejmě blízký zdroj vody – proto při procházkách krajinou často narazíme na rybníček, nádrž nebo bazének, který vznikl kdysi jako vodní rezervoár pro hasiče. Všechna tato opatření dokázala v dávných časech zachránit spoustu majetku i životů.

A Weberova bouda? Ta na začátku roku 1933 shořela na holé zdi, ale věřte nebo ne, o rok později už zase stála, opravená a ještě modernější než dříve. Získala novou velkou terasu, bytelnější budovu a návštěvníci chaty jistotu, že její majitel udělá pro pohodlí svých hostů všechno. Aby také ne – vždyť Jizerské hory byly plné návštěvníků a chata na hřebeni s výhledem znamenala doslova zlatý důl!



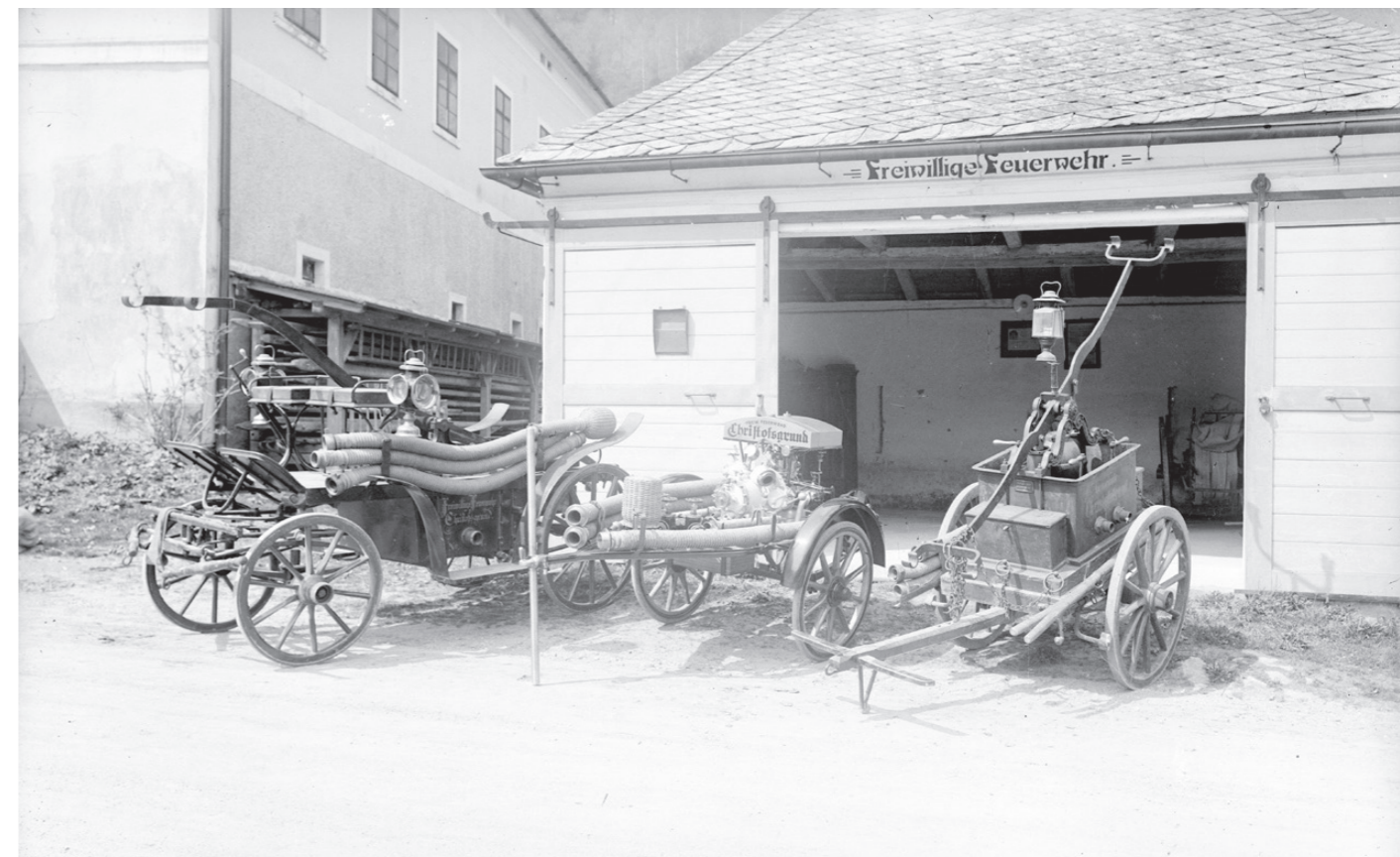
Weberova bouda před požárem v lednu 1933; soukr. archiv



Unikátní snímek Spolku dobrovolných hasičů, kteří působili v areálu firmy I. Ginzkey ve Vratislavicích nad Nisou od roku 1869; archiv SM, nF3387



Královka – nová rozhledna a stará chata před vyhořením; archiv SM Ph77/77



Dobrovolným hasičům vyráběla veškerou techniku liberecká firma Ch. Linser, zde pro spolek v Kryštofově Údolí; archiv SM, č. 067 (Linser)

SPOLKOVÉ IMPÉRIUM Z LIBERCE

text: Lubor Lacina

Název tohoto článku může znít nadneseně, ovšem ani v nejmenším nepřehání. Dodnes se to poměrně málo ví, ale přímo v Liberci vznikly základy jednoho z nejsilnějších spolkových hnutí v historii – vojenských vysloužilců.

Myšlenka zřízení spolku, který na začátku 20. století fungoval ve více než 1500 městech a obcích Rakousko-Uherska, patří Josefu Müllerovi, libereckému soukeníkovi, který se

v našem městě narodil roku 1779 a na začátku 19. století se během napoleonských válek v uniformě účastnil například bitvy u Wagramu. Když pak v roce 1820 již v civilu jednoho dne procházel Libercem, spatřil výjev, který jím otřásl – na hřbitově byl k pohřbení odvážen zemřelý voják, který měl být kvůli jeho chudobě pochován bez jakýchkoli poct do neoznačeného hrobu. Müller se nedokázal smířit s faktem, že by se někomu, kdo nasazoval život za vlast, nemělo

dostat alespoň základní pietní péče, a rozhodl se založit spolek, který takové nespravedlnosti pomůže zamezit.

Ještě v roce 1820 vznikl a následujícího roku byl potvrzen první spolek vojenských vysloužilců. Ten si vytkl jako hlavní úkol, postarat se o chudé nemocné veterány a zajistit důstojný pohřeb nemajetným zemřelým vojákům. Dále pak slavit výročí související s armádou nebo panovníkou rodinou, doprovázet významné návštěvy v domovské obci a vůbec reprezentovat svůj stav a svoji vlast. Myšlenka se rychle ujala, v roce 1823 vznikl druhý takový spolek v Jablonci nad Nisou a další přibývaly. Další veteránská sdružení spatřila světlo světa v jihočeském Římově nebo hlavním městě Vídní, čímž symbolicky veteránské hnutí vyrazilo do celé monarchie. Na přelomu 19. a 20. století pak takové spolky alespoň v našem regionu existovaly téměř všude a někdy existence jednoho spolku inspirovala k založení dalšího. Když se například svěcení praporu jablonckých veteránů v roce 1864 účastnili obyvatelé Bedřichova, rozhodli se sestavit spolek i ve své obci.

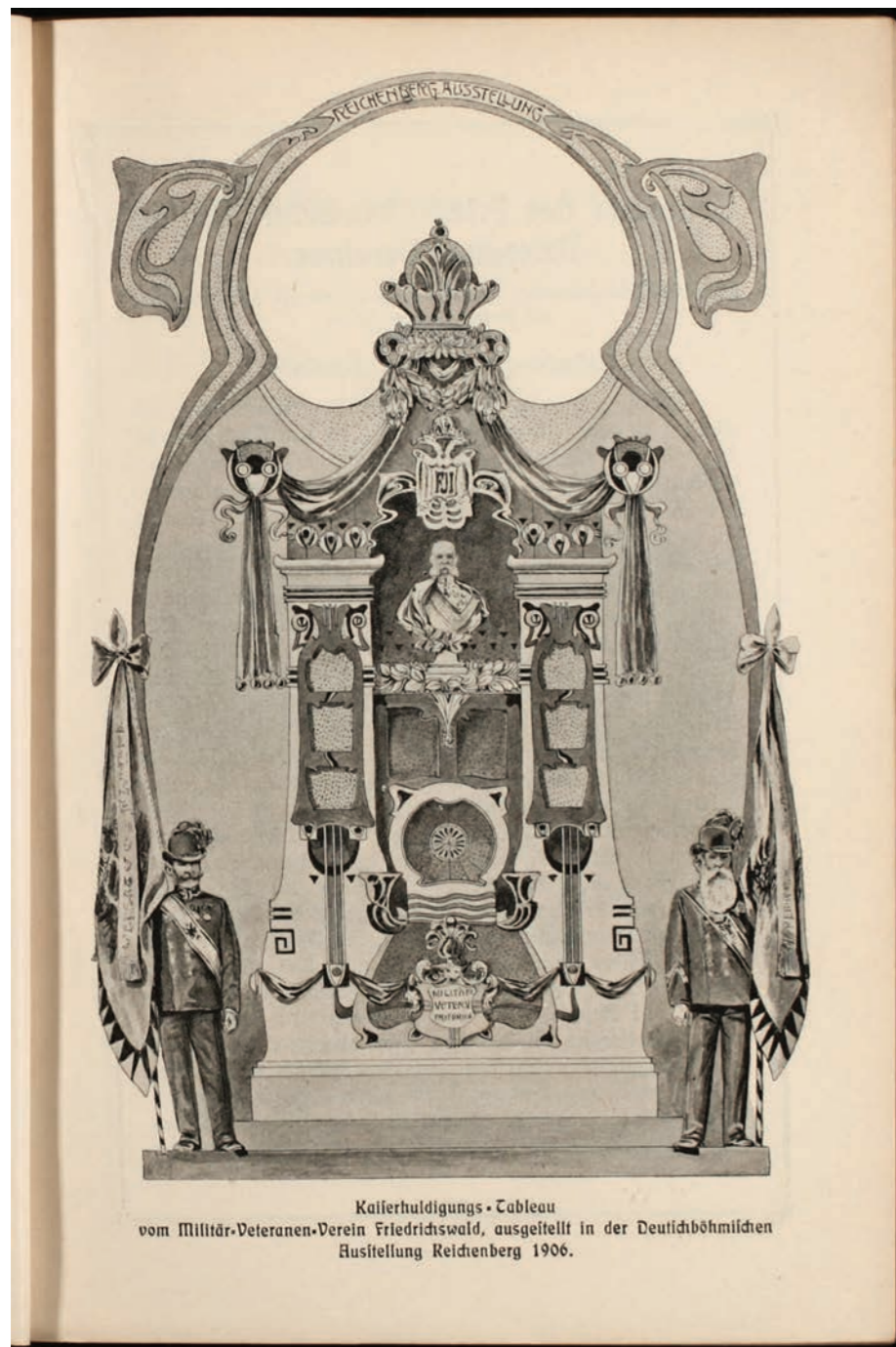
Když už jsme u praporů – ty patřily k základním insigniím vysloužileckých spolků a jejich výroba a svěcení byly velkým rituálem. Podoba praporu měla jasná pravidla, musela nést habsburské barvy (černou a žlutou) a vyobrazení rakouského dvojhlavého orla. Navrženou podobu musel schválit úřad a svěcení pak mělo nejdůstojnější charakter. Z knihy Bedřichov: příběh vesnice v horách si můžeme ocitovat, jak taková slavnost probíhala v údolí Bílé Nisy: „Dne 10. února 1884 jmenování dva vlajkonosi a také kmotry praporu, mezi kterými byla i hraběnka Clotilde Clam-Gallas. (...) Večer 12. července prošel obcí pochodňový průvod, který skončil ve spolkových prostorách. Úsvit 13. července pak probudil obyvatele Bedřichova do slavnostního dne. Brzy dorazili hosté a byli spolkem přijati nejlepším možným způsobem. Vysloužilecké spolky z Liberce, Jablonce nad Nisou, Janova nad Nisou, Harcova, Josefova Dolu, Maxova a Lučan nad Nisou ozdobily slavnostní den svého bratrského sdružení. Dále se zúčastnily gymnastický a hasičský spolek z Janova a bedřichovské spolky hasičský a rozséváčský. Shromáždění srdečně přivítal čestný člen spolku, pan Anton Hiebel. V průvodu pochodovali všichni ke slavnostnímu areálu, kde byl vztyčen oltář zdobený listím. (...) Ctihodný otec Wilhelm Rössler odsloužil polní mši, na jejímž konci byl vysvěcen prapor. Po slavnostním aktu paní Marie Pilz jménem kmotry, hraběnky Clotilde Clam-Gallas, zavěsila na prapor první skvostnou stuhu. Stejným způsobem poctily vlajku i další

kých) při příležitosti kongresu vexilologů (znalců praporů a vlajek) věnován prostor celého malého výstavního sálu libereckého muzea. Prapory jsme ale také půjčovali do Jablonce nad Nisou, a když máme u nás v muzeu výstavu související s vysloužilci – například projekt Náš císař z roku 2016 – vystavujeme opět.

Na vysloužilce narazíme také na mnoha starých pomnících – zejména oběti válek pochopitelně ležely vysloužileckým spolkům na srdci, a tak iniciovaly vznik pomníků na veřejných místech ve městech i na vesnicích. Tam, kde se německy psané válečné pomníky dochovaly nebo byly obnoveny, je schválně prozkoumejte – možná najdete v textu na pomníku označení Militär-Veteranen Verein (Vojenský vysloužilecký spolek) nebo nějaké podobné.

A co náš slavný Liberečan Josef Müller, bez kterého by žádné vysloužilecké spolky nebyly?

Tomu se také dostalo pocty – v roce 1901, na výročí založení prvního veteránského spolku, byl právě v Liberci Müllerovi odhalen veliký pomník. Nacházel se před školním areálem v dnešní Masarykově ulici, přesněji před dnešní základní školou vedle liberecké průmyslovky. Představoval Müllerovu bustu na vysokém a zdobném podstavci a na místě stál zřejmě do druhé světové války. Pak se po něm země slehla – buď byl už za války roztaven pro výrobu zbraní, nebo byl někdy po květnu 1945 zlikvidován jako německá a navíc „militaristická“ památka. Na stejném místě se později objevilo sousoší Matka a dítě od sochaře Karla Kolaczka, které je dnes ve sbírkách muzea, zrestaurované a umístěné v zeleni u zadní fasády administrativní budovy muzea naproti hlavní budově. A aby se nám kruh uzavřel, Karl Kolaczek je také autorem pomníku obětem první světové války v Liberci, který jako objekt s německým textem také už zanikl. Dějiny jsou někdy k pomníkům nelítostné!



Dekorační objekt k poctě císaře Františka Josefa I., vybudovaný vojenskými vysloužilci na liberecké Výstavě českých Němců v roce 1906; zdroj: kvkli.cz



Zakladatel veteránského hnutí Josef Müller na odznaku spolku vojenských vysloužilců z Liberce



Odznak spolku vojenských vysloužilců z Pavlovic



Pamětní odznak k odhalení pomníku obětí první světové války z Liberce



Pamětní odznak z 90. výročí vzniku veteránského spolku z Jablonce nad Nisou

AMATÉRŠTÍ FOTOGRAFOVÉ V LIBERCI

text: Anna Dařbujanová

Kořeny fotografie sahají do roku 1839, kdy byla patentována daguerrotypie, ovšem teprve o padesát let později (1889) vznikl první český amatérský klub fotografů v Praze. Konec 19. století patřil jednoznačně fotoamatérům, přístroje se staly levnějšími, zjednodušily se postupy a technologie do té míry, že byly dostupnější širším masám. Výměna zkušeností, rad, ale také vzájemná výpomoc včetně technického zázemí vedly ke sdružování do skupin s podobnými zájmy, od devadesátých let 19. století proto začaly vznikat kluby a spolky fotoamatérů, milovníků fotografického umění.

Klub amatérských fotografů pro Liberec a okolí (v originálním znění byl název samozřejmě německý, stejně jako ostatních německých spolků v regionu) vznikl roku 1892 a stanovy byly schváleny roku následujícího. Sdružení bylo jedním z nejstarších svého druhu na území Čech – první, český fotografický klub vznikl roku 1889 v Praze, druhý byl německý fotoklub v Teplicích (1892) a nejspíše hned jako třetí vznikl německý fotoklub v Liberci. Dalším v regionu pak bylo jablonecké Sdružení přátel fotografického umění z roku 1896.

Z řad libereckých fotoamatérů později vzešlo několik kvalitních fotografů, kteří se etablovali i mezi profesionálními fotografy na komerční scéně, přesto ale kvalitativně nepřesáhli hranice regionu. Velkou příležitostí pro liberecké amatérské fotografy představoval Horský spolek pro Ještědské a Jizerské hory, který měl svoje vlastní vydavatelství. To se zaměřovalo na regionální tiskoviny od mapových podkladů přes turistické průvodce až po výrobu, distribuci a prodej pohlednic. Pohlednice sloužily jednak k propagaci činnosti spolku, například zachycovaly nově vystavené rozhledny, vztýčené pomníky či zvelebené výletní cíle, jednak sloužily k podpoře turismu, ukazovaly líbivá místa vlasti, obrázky měly lákat výletníky k cestám po okolí. Horský spolek vydával celé série místopisných pohlednic Liberce a okolí, které často vycházely z fotografií, respektive negativů fotoamatérů, jejichž těžiště tvorby obvykle spočívalo v plenérovém zachycování přírody, krajiny a z toho vycházejících dojmů.

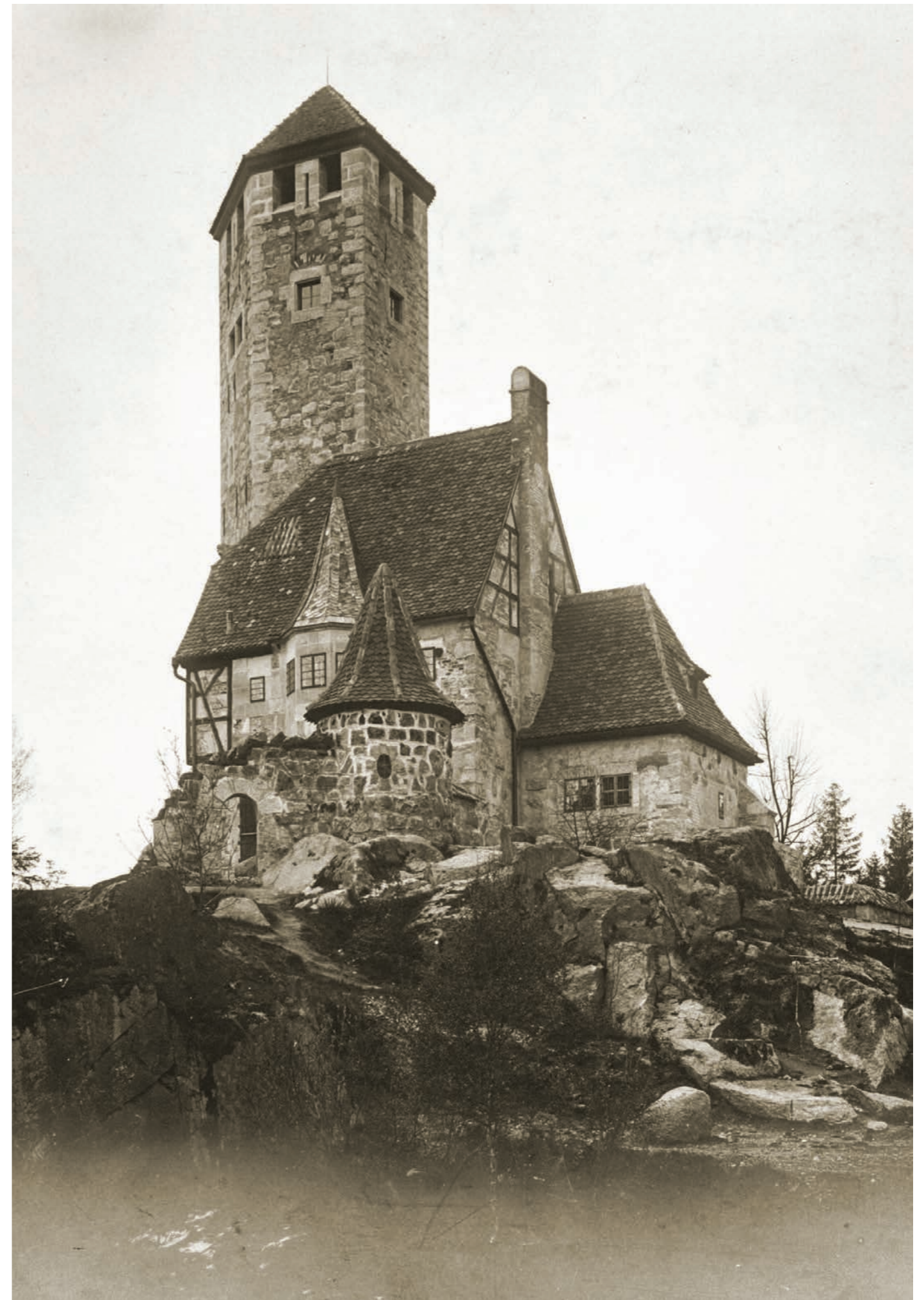
Na úplném začátku – od června 1892 a ještě na začátku roku 1893 – se liberečtí fotoamatéři označovali jako Společnost amatérských foto-

grafů Liberce a okolí a jelikož brali amatérskou fotografii jako možnost svobodného projevu, záměrně vystupovali jako volné sdružení osob. Nejspíše se to však úřednickému aparátu nelíbilo, a tak byli nenápadně tlačeni k oficiálnímu přiznání spolku. Zapsaný spolek svou aktivní činností záhy vytvářel konkurenční tlak na fotografy profesionální, působící po roce 1850.

Liberečtí fotoamatéři pořádali od svého založení pravidelné členské schůze a valné hromady. Klubovnu našli nejprve provizorně v hotelu Central, později se setkávali například v sále hostince U Města Vídně, v kavárně Pošta nebo v Radničním sklípku. Amatérské kluby fotografů obecně sdružovaly všechny, které fotografování bavilo, a tak nebylo nezvyklé, že již v této době byly vítány i ženy. A jak vypadalo setkávání členů spolku? Kromě členských schůzí se konaly pravidelné večery koncipované jako přednášky z oblasti fotografie. Oblíbenou náplní spolkářů bylo pořádání společných vycházek – členové v podstatě fotili stejná místa, ale každý jeden do toho vkládal vlastní pohled, osobitost a technickou zdatnost. Výsledkem mohly být tzv. okružní mapy, dnes bychom řekli portfolia fotografických



Strackeho pohlednice z roku 1901 ukazuje hned dva objekty, v jejichž sálech se liberecký Lichtbild scházeli, vlevo hotel Central a vpravo kavárna Pošta; archiv SM, Ph4097



„Heinrichswarte“, dnes Liberecká výšina, z alba Reichenberg und Umgebung (Liberec a okolí) od amatérského fotografa Adolfa Gahlera; archiv SM, F596

prací s komentáři. Z libereckého prostředí se bohužel žádná taková okružní mapa nedochovala, přestože jsou o jejich existenci četné zprávy zvláště z prvních let činnosti. Později amatéři své práce prezentovali pomocí přehledných fotoalb, z nichž bychom mohli uvést například torzovitě dochovanou práci libereckého fotoamatéra Adolfa Gahlera, dnes velmi známé osobnosti regionálního fotografického umění.

Prezentace fotografií probíhaly od roku 1909 ve výloze domu čp. 14 na tehdejší Staroměstském náměstí 14 (dnes Dr. E. Beneše). V roce 1912 se tam například objevily snímky „Gänsehäufel“ – plovárny na liberecké přehradě, takto nazývané podle podobného místa ve Vídni – od člena spolku, učitele Richarda Altmanna. Plovárna byla v roce 1912 slavnostně uvedena do provozu, rok předtím ale Liberec sužovalo velké sucho a nejspíše všechny tyto okolnosti Altmann aparátem zachytil. Velmi často se díky fotografiím a jejich komentářům ke snímkům dozvídáme o místních, dnes již zaniklých názvech. Známe

proto místopisné názvy jako Gänsehals („husí krk“, pěšina podél Nisy nedaleko Winterovy ulice), Ejichen (říční oblast u Myslivecké ulice a tzv. Libereckých Benátek) nebo Kesselloch (malebné skalnaté koryto potoka za hřbitovem ve Stráži nad Nisou).

Od roku 1907 byl spolek libereckých amatérských fotografů členem Spolku Severočeského průmyslového musea. Dlouholetým předsedou byl Ferdinand Klingler a jeho zástupcem již zmiňovaný Adolf Gahler. Někdy okolo roku 1907 došlo ke změně názvu, upustilo se od dlouhého znění a začala se používat značka Lichtbild. V roce 1913 oslavil spolek dvacet let od vzniku a k té příležitosti uspořádal výstavu v libereckém muzeu – představilo se 18 fotoamatérů včetně Gahlera.

V roce 1916, po protržení přehrady na Bílé Desné, se Lichtbild solidárně přidal k veřejnosti, která se snažila pomoci postiženým oblastem. Na konci září byly vydány pohlednice, výtěžek z prodeje

šel na pomoc postiženým. 10. října uspořádal spolek speciální večer v sále Lidových sadů s prezentací fotografií pořizovaných členy v místě tragédie. Výtěžek z večera měl být předán výboru založenému na pomoc obětem katastrofy v Desné.

Další výstavy následovaly, přicházeli noví nadšení fotografové a vznikala spousta skvělých fotografií. Velké množství z nich dnes uchovávané v muzejních sbírkách a často je prezentujeme na výstavách, v knížkách nebo v muzejním čtvrtletníku. Fotografie i pohlednice patří mezi nejčastější předměty v našich sbírkách a jsou důležitými prostředky, jak muzeum svým návštěvníkům přiblížuje minulost. A to jak na tematických výstavách vyprávějících o minulosti regionu, tak ve specializovaném prostoru pro prezentaci fotografií, takzvané galerii FOG v přízemí muzea. Srdečně Vás zveme k jejich návštěvě!



Novinová pozvánka spolku Lichtbild na výstavu uměleckých fotografií v Severočeském průmyslovém muzeu; zdroj: kvkli.cz



U Města Vídně (Zur Stadt Wien), také zde měl spolek přechodně svou klubovnu; archiv SM, F286



Čapka schlaraffského rytíře s odznaky různých schlaraffských říší ►



ČTVRTLETNÍK SEVEROČESKÉHO MUZEA V LIBERCI

Vydává Severočeské muzeum v Liberci, Masarykova 11, 460 01 Liberec 1 | www.muzeumlb.cz | info@muzeumlb.cz | tel.: (+420) 485 246 111 |
Odpovědný redaktor: Jiří Křížek | Grafická úprava: Aneta Hájková | Fotografie: archiv SM, archiv KVKL, soukromé archivy | Tisk: Tiskárna Unipress s r. o., Turnov |
Registrováno MK ČR pod číslem E20243 | ISSN 1805–0964 | Vychází v nákladu 1 000 ks | Cena výtisku: zdarma | Uzávěrka čísla: 17. 4. 2024