







---

## VÝROČNÍ ZPRÁVA ZA ROK 2014

---

Severočeské muzeum v Liberci, příspěvková organizace  
Masarykova 437/11, 460 01 Liberec 1 – Staré Město, IČ: 00083232

Zpracoval: Mgr. Jiří Křížek

Liberec, duben 2015

---

<b>ÚVODNÍ ČÁST</b>	<b>7</b>
<b>SOUPIS NEMOVITÉHO MAJETKU</b>	<b>9</b>
<b>ORGANIZAČNÍ STRUKTURA</b>	<b>12</b>
<b>ODBORNÁ ČINNOST</b>	<b>19</b>
<b>AKVIZICE</b>	<b>21</b>
<b>ZÁPŮJČKY</b>	<b>25</b>
<b>EVIDENCE A INVENTARIZACE</b>	<b>29</b>
ZPRÁVA O INVENTARIZACI SBÍRKY MUZEJNÍ POVAHY ZA ROK 2014	30
<b>DIGITALIZACE</b>	<b>33</b>
REPROGRAFICKÉ PRÁCE	35
DIGITALIZACE RANĚ NOVOVĚKÝCH PAMÁTNÍKŮ	35
<b>RESTAUROVÁNÍ A KONZERVACE</b>	<b>37</b>
KONZERVÁTORSKÁ DÍLNA SEVEROČESKÉHO MUZEA	39
<b>STÁLÉ EXPOZICE</b>	<b>41</b>
NOVÁ EXPOZICE HUDEBNÍCH AUTOMATŮ	41
NOVÁ EXPOZICE PŘÍRODA LIBERECKA	43
<b>AKCE PRO VEŘEJNOST</b>	<b>45</b>
VÝSTAVY	45
EXTERNÍ VÝSTAVY A EXPOZICE	46
PŘEDNÁŠKY	46
KOMENTOVANÉ PROHLÍDKY	48
KONCERTY	48
AKCE	48
WORKSHOPY A DOPROVODNÉ AKCE	49
SPOLEČENSKÉ AKCE	51
<b>VĚDECKOVÝZKUMNÁ A BADATELSKÁ ČINNOST</b>	<b>53</b>
ARCHEOLOGICKÉ VÝZKUMY	53
PŘÍRODOVĚDNÉ VÝZKUMY	54
STUDIUM HUMANISTICKÝCH KNIHOVEN	56
PŘEDBĚLOHORSKÉHO OBDOBÍ	56
GRANTOVÁ ČINNOST	57
KONFERENCE A SEMINÁŘE	59

# OBSAH

---

<b>POPULÁRNĚ-VĚDECKÁ ČINNOST</b>	<b>61</b>
KARTOGRAFIE	64
<b>PUBLIKAČNÍ ČINNOST</b>	<b>67</b>
SBORNÍK SEVEROČESKÉHO MUZEA, PŘÍRODNÍ VĚDY	67
KLENOTY Z KAPOTY	68
ZA OSTNATÝM DRÁTEM	68
JEŠTĚD 11× JINAK / JEŠTĚD 11× ANDERS	69
MINULOST KOVANÁ ZE ŽELEZA	69
PUTOVÁNÍ ZA BETLÉMY	70
SEZEMICE MCXV—MMXV. PŘÍBĚH POJIZERSKÉ VESNICE	70
ŽIVOT NA PAMÁTNÝCH STROMECH I.	70
VELKÉ ŠELMY NA MORAVĚ A VE SLEZSKU	70
JIZERSKÉ HORY – O LESÍCH, DŘEVU A OCHRANĚ PŘÍRODY	71
PŘÍSPĚVKY V ČASOPISECH, SBORNÍCÍCH A KATALOZÍCH	71
ČLENSTVÍ V REDAKČNÍCH RADÁCH ČASOPISŮ A SBORNÍKŮ	73
<b>PROJEKTY A JINÉ AKTIVITY</b>	<b>75</b>
DEZINFEKCE STARÝCH TISKŮ	75
DIGITALIZACE NEGATIVŮ ERWINA CETTINEA	75
NÁRODNÍ A MEZINÁRODNÍ MONITOROVACÍ PROJEKTY	76
SPOLUPRÁCE S JINÝMI INSTITUCEMI	76
<b>STAVEBNÍ A INVESTIČNÍ AKCE</b>	<b>79</b>
<b>FINANČNÍ HOSPODAŘENÍ</b>	<b>83</b>
VYHODNOCENÍ FINANČNÍHO HOSPODAŘENÍ	84
<b>ZÁVĚREČNÁ ČÁST</b>	<b>101</b>
ZHODNOCENÍ	103
NÁVŠTĚVNOST	106
<b>PŘÍLOHY</b>	<b>109</b>



# ÚVODNÍ ČÁST

---





## SOUPIS NEMOVITÉHO MAJETKU

### POZEMKY

Číslo parcely	Výměra pozemku m <sup>2</sup>	Druh pozemku	Označení katastr. území	Číslo vlast. listu
541/2	161	zastavěná plocha a nádvoří	Liberec	1736
3048	226	zastavěná plocha a nádvoří	Liberec	1736
3049	2330	zastavěná plocha a nádvoří	Liberec	1736
541/1	217	zastavěná plocha a nádvoří	Liberec	1736
3047/1	9506	ostatní plocha	Liberec	1736
3047/2	20	zastavěná plocha a nádvoří	Liberec	1736
419	204	zastavěná plocha a nádvoří	Jizerka	32
1851/6	2113	trvalý travní porost	Jizerka	1080
179	1309	zastavěná plocha a nádvoří	Raspenava	77
178/1	391	ostatní plocha	Raspenava	77
178/2	674	ostatní plocha	Raspenava	77
178/4	131	ostatní plocha	Raspenava	77
196/4	347	vodní plocha	Raspenava	77
406/67	1229	trvalý travní porost	Příšovice	1010
293	276	zast. plocha	Mníšek u Liberce	52
1024/7	351	trvalý trav. porost	Mníšek u Liberce	52

1025/2	262	zahrada	Mníšek u Liberce	52
2758/1	1522	zastavěná plocha a nádvoří	Jablonec nad Nisou	4985
2701	828	manipulační plocha	Jablonec nad Nisou	4985

---

## STAVBY

---

Číslo popisné	na parcele číslo	Druh stavby	Katastrální území	Číslo LV
637	541/2	jiná stavba	Liberec	1736
485	3048	budova Muzea (objekt občanské vybavenosti)	Liberec	1736
437	3049	budova Muzea (objekt občanské vybavenosti)	Liberec	1736
493	179	jiná stavba	Raspenava	77
1011	419	přírodov. stanice (rod. rek. dle KN)	Jizerka	32
254	293	depozitář (prům. obj. dle KN)	Mníšek u Liberce	52
2600	2758/1	depozitář (obč. vyb. dle KN)	Jablonec nad Nisou	4985

---

## Nezapsané v katastru nemovitostí

---

		podzemní depozitář u hl. budovy muzea	Liberec	
		elktropřípojka k hl. budově muzea	Liberec	

---

## Hodnota majetku

---

Nemovitě věci (stavby, pozemky a pěstitelské celky trvalých porostů)  
Hodnota nemovitého majetku v Kč

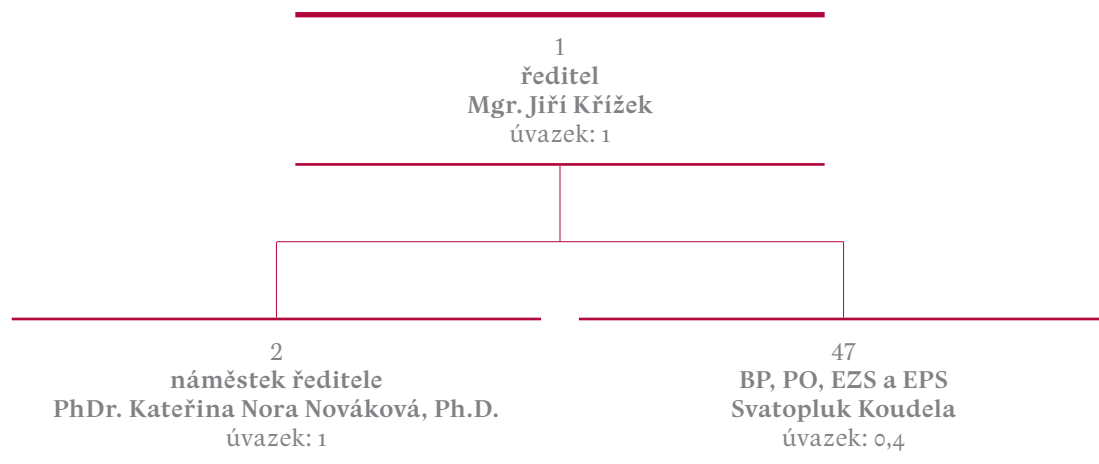
---

	<b>pořizovací hodnota</b>	<b>oprávky</b>	<b>zůstatková hodnota</b>
Stavby	157 487 636,00	26 752 738,00	130 734 897,20
Pozemky a trvalé porosty	7 651 020,00		7 651 020,00

---

# ORGANIZAČNÍ STRUKTURA

---



---

## ODDĚLENÍ UŽITÉHO UMĚNÍ A VÝTVARNÉ FOTOGRAFIE

---

2  
vedoucí oddělení, kurátor  
PhDr. Kateřina Nora Nováková, Ph.D.  
úvazek: 1

3  
kurátor  
Mgr. Petra Štovičková  
úvazek: 1

4  
kurátor  
Mgr. Oldřich Palata  
úvazek: 1

5  
kurátor  
PhDr. Jan Mohr  
úvazek: 0,5

6  
kurátor  
Dana Breuerová  
úvazek: 1

7  
kurátor  
PhDr. Zdeněk Hrabák  
úvazek: 0,3

8  
kurátor  
Bc. Jan Virt  
úvazek: 0,5

---

## ODDĚLENÍ HISTORICKÉ A ETNOGRAFICKÉ

---

9  
vedoucí oddělení, archeolog  
Mgr. Petr Brestovanský  
úvazek: 1

---

10  
kurátor  
Mgr. Bohunka Krámská  
úvazek: 1

11  
kurátor  
PhDr. Markéta Lhotová  
úvazek: 1

12  
kurátor  
PhDr. Lubor Lacina  
úvazek: 1

13  
kurátor  
Mgr. Jana Marečková  
úvazek: 0,4

14  
kurátor  
Mgr. Marcela Stará  
úvazek: 1

15  
dokumentátor  
Tomáš Trávníček  
úvazek: 1

16  
archeolog  
Mgr. Michaela Bradáčová  
úvazek: 1

---

## **ODDĚLENÍ PŘÍRODOVĚDNÉ**

---

17  
vedoucí oddělení, kurátor  
Mgr. Martin Pudil  
úvazek: 1

---

18  
kurátor  
Ing. Gabriela Leugnerová  
úvazek: 1

19  
kurátor  
Ing. Pavel Vonička  
úvazek: 1

20  
dokumentátor  
Romana Dufková, DiS.  
úvazek: 1

---

## **ODDĚLENÍ SLUŽEB**

---

21  
vedoucí oddělení, referent správy VaV  
Mgr. Anna Baldová  
úvazek: 1

---

22  
knihovník  
Mgr. Anna Kašparová  
úvazek: 1

23  
fotograf  
Milada Dománková  
úvazek: 1

24  
muzejní pedagog  
Mgr. Iva Krupauerová  
úvazek: 1

25  
referent správy kultury  
Jiří Volný  
úvazek: 0,2

26  
**hlavní průvodce, dokumentátor**  
**Ing. BcA. Roman Machek**  
úvazek: 0,6

27  
**průvodce**  
**Anna Kouřilová**  
úvazek: 0,6

28  
**průvodce**  
**Ing. Vlasta Váchová**  
úvazek: 0,4

29  
**průvodce**  
**Marie Hauzerová**  
úvazek: 0,4

30  
**průvodce**  
**Jindra Hniková**  
úvazek: 0,4

31  
**průvodce**  
**Olga Šámalová**  
úvazek: 0,4

32  
**průvodce**  
**Jitka Šidlichovská**  
úvazek: 0,4

---

## **ODDĚLENÍ VÝSTAVNÍ A PREZENTAČNÍ**

---

33  
**vedoucí oddělení, PR**  
**Ivan Rous**  
úvazek: 1

---

34  
**správce IT, DTP**  
**Jiří Sloup**  
úvazek: 1

7  
**výstavář**  
**PhDr. Zdeněk Hrabák**  
úvazek: 0,7

---

35  
grafik, výtvarník  
MgA. Sam Mikolášek  
úvazek: 1

36  
aranžér  
Helena Chládková  
úvazek: 1

---

## ODDĚLENÍ KONZERVÁTORSKÉ

---

37  
vedoucí oddělení, konzervátor  
Čestmír Maleček  
úvazek: 1

---

38  
restaurátor  
David Lejsek, DiS.  
úvazek: 1

39  
truhlář  
Pavel Bříza  
úvazek: 1

---

## ODDĚLENÍ EKONOMICKÉ

---

40  
vedoucí oddělení, finanční referent  
Ing. Eva Vrbová  
úvazek: 1

---

41  
mzdová účetní, účetní  
Bc. Alena Lachmanová  
úvazek: 1

42  
zásobovač, účetní  
Zdenka Linhartová  
úvazek: 1

43  
pokladník  
Ludmila Brendlová  
úvazek: 0,6



44  
pokladník  
Milena Postránecká  
úvazek: 0,6

---

## ODDĚLENÍ TECHNICKO-PROVOZNÍ, SEKRETARIÁT

---

45  
vedoucí oddělení,  
personalista, sekretářka ředitele  
Alena Bitmanová  
úvazek: 1

---

46  
domovník, údržbář  
Václav Konopásek  
úvazek: 1

47  
technický pracovník  
Svatopluk Koudela  
úvazek: 0,6

48  
dopravní referent, řidič  
Miroslav Klaban  
úvazek: 1

49  
noční vrátný  
Pavel Ullrich  
úvazek: 0,7

50  
noční vrátný  
Jan Dušek  
úvazek: 0,7

51  
noční vrátný  
Ing. Martin Šíp  
úvazek: 0,7

52  
uklízečka  
Miroslava Štefanová  
úvazek: 0,6

53  
uklízečka  
Jana Vacková  
úvazek: 0,6

---



# ODBORNÁ ČINNOST

---



---

## AKVIZICE

---

---

### DARY

---

jméno	předmět	ks
-------	---------	----

---

#### Dary od institucí

Liberecký kraj	vítězné práce studentů ze Symposia uměleckoprůmyslových škol Libereckého kraje (vystaveno v SM 24. 9. – 20. 10. 2013, získáno v roce 2013, zapsáno do knihy přírůstků v roce 2014)	30
T. J. Sokol Vráť	promítačka Krupp Ernemann	1

---

#### Dary ostatní

Čiháková L.	tiskoviny (T. G. Masaryk, Čs. obec sokolská, Rudé právo)	3
Lacinová M.	hrací strojek	1
Prachal M.	diapozitivy a fotografické negativy	113

---

<b>DARY CELKEM</b>		<b>118</b>
--------------------	--	------------

---

---

**NÁLEZY**

---

Předmět	Ks
album s pohlednicemi a fotografiemi	187
fotografie z lazaretu	4
fotografie vojáků z 1. světové války	10
vojenský kabát (podplukovník)	1
<b>DARY CELKEM</b>	<b>202</b>

---

**PŘEVODY**

---

Předmět	Ks
<b>Převod ze studijní sbírky a z knihovny SM</b>	
napodobenina mayského kodexu, přelom 19. a 20. století, autor falsa Genaro Polez, Mexiko	1
slitky zlata	8
svitek zlata	1
staré knihy z knihovny SM do podsbírký Staré tisky, 16.– 19. století	315
<b>PŘEVODY CELKEM</b>	<b>325</b>

## NÁKUPY

Jméno	Předmět	Ks	Cena
Antikvariát Schneider, Praha 4	grafika Bitva u Liberce	1	1 336,00 Kč
Křížek J., Liberec	odznak okresní cestář	1	2 540,00 Kč
Livora A., Liberec	pár dámských háčkovaných rukavic, 30. léta 20. stol.	1	1,00 Kč
Sladová J., Doksy	sušáky na vlasy	2	3 000,00 Kč
	fény	2	
	břitvy	6	
	ondulovací železa	2	
	strojky na stříhání mechanické	2	
	strojky na stříhání elektrické	11	
	pláštěnka na stříhání	1	
	vlásenkářská hlava	1	
	hřebeny a kartáče	10	
	seřezávače	3	
	rozprašovač	1	
	natáčky na trvalou a vodovou, krabička vlasenek	67	
	učebnice Technologie pro holiče a kadeřníky	3	
	učebnice Odborné kreslení pro holiče a kadeřníky	1	
	parní inhalátor	2	
	kancelářská souprava	3	
publikace Minerva (stříhy)	1		

**Nákupy na fakturu a paragon**

Šlechtová Jaroslava, Bytové doplňky a dárky, bazar, Liberec	terina na polévku, autor K. Wunsch	1	198,00 Kč
	kávová souprava, autor K. Wunsch	14	298,00 Kč
VLTAVA-LABE-PRESS a. s., Liberecký deník, Liberec	dámské dobové kabelky	4	112,00 Kč
<b>NÁKUPY CELKEM</b>		<b>140</b>	<b>7 485,00 Kč</b>



## ZÁPŮJČKY

Název akce	Instituce	Předmět	Ks
------------	-----------	---------	----

### VÝSTAVY

Po stopách Karla Maye 5. 2. – 8. 6. 2014	Muzeum města Ústí nad Labem	medvěd hnědý	1
Celníci a pašeráci v Trojzemí 19. 2. – 31. 12. 2014	Brána Trojzemí, o. p. s., Hrádek nad Nisou	hraniční patník kamenný, vývěsní štít Zollamtsplatz/Celniště	2
Na okraji davu 21. 2. – 4. 5. 2014	Západočeská galerie v Plzni	plakáty	6
Koupání bez hranic 28. 2. – 30. 3. 2014	Oblastní galerie Lázně, Liberec	koupací úbory	1
Po stopách Germánů 7. 3. – 7. 8. 2014	Vlastivědné muzeum a galerie v České Lípě	tuhová keramika, keramické fragmenty nádob	32
Zlomky příběhů / Práce Vl. Komňackého z let 1983–2013 14. 3. – 4. 5. 2014	Muzeum skla a bižuterie v Jablonci nad Nisou	brože, medaile	7
Vládcové snů 6. 5. – 7. 9. 2014	Mezinárodní centrum kultury v Krakově	F. Metzner: reliéf Tanec (Salomé)	1
Po stopách Sarajeva 1914 7. 5. – 15. 8. 2014	Krkonošské muzeum správy KRNAP v Jilemnici	kovový štít (rakouský dvojhlavý orel), dřevěný štít (rakouský dvojhlavý orel)	2
Zámečnická škola. Řemeslo je umění 8. 5. – 17. 12. 2014	Muzeum východních Čech v Hradci Králové	kované práce	21
Japonismus v českém umění 16. 5. – 7. 9. 2014	Národní galerie v Praze, Salmovský palác	kimono, dřevořez z knihovny SM	2

Josef Führich (1800–1876): Z Chrastavy do Vídně 1. 6. – 30. 9. 2014	Oblastní galerie Lázně, Liberec	J. Führich: Sv. Jenovéfa, olej na plátně	1
Rozmarná léta aneb plovárny na Jičínsku 15. 6. – 14. 9. 2014	Regionální muzeum a galerie v Jičíně	dámské a pánské plavky	2
Oheň – Hlína – Led: Václav Šerák a žáci 26. 6. – 14. 9. 2014	Uměleckoprůmyslové museum v Praze	porcelán	20
Fenomenální! 27. 6. – 15. 9. 2014	Brána Trojzemí o.p.s., Hrádek nad Nisou	jízdní kolo vysoké	1
Alfons Mucha – v zrcadle doby 28. 6. – 28. 9. 2014	Alšova jihočeská galerie, Zámecká jízdárna, Hluboká nad Vltavou	plakáty	8
Věci a slova: umělecký průmysl, užité umění a design (1870–1970) 12. 9. – 6. 11. 2014	Vysoká škola uměleckoprůmyslová v Praze	plastové předměty (dóza na kávu, čajová souprava, ošatka, vysavač ETA, odkapávač – stojan na talíře)	6
Josef Führich (1800–1876): Z Chrastavy do Vídně 1. 10. 2014 – 14. 2. 2015	Národní galerie v Praze	J. Führich: Sv. Jenovéfa, olej na plátně	1
Jablonec reálně socialistický 7. 10. – 17. 11. 2014	Kostel sv. Anny, Jablonec nad Nisou	uniforma příslušníka VB, plášť uniformy ČSLA, skleněná figurka (motiv Závodu míru)	3
Tajemné dálky 5. 11. 2014 – 22. 2. 2015	Muzeum umění Olomouc	F. Metzner: reliéf Tanec (Salomé)	1
Betlémy skleněné a jiné 27. 11. 2014 – 10. 1. 2015	Muzeum Podblanicka, Vlašim	skleněný betlém	36
Nad Betlémem svítí hvězda 28. 11. 2014 – 18. 1. 2015	Regionální muzeum a galerie v Jičíně	betlémové figury	47
Betlémy soukeníků 4. 12. 2014 – 18. 1. 2015	Muzeum Vysočiny Třebíč	betlémové figury	17
Světlem mechanické hudby 12. 12. 2014 – 16. 3. 2015	Krkonošské muzeum správy KRNP v Jilemnici	skříňový polyfon, kolovrátek, podstavec pod kolovrátek	3

## EXPOZICE

Expozice historických lyží	Vila Schowanek, Jiřetín pod Bukovou	dva páry lyží z konce 19. století a dva páry sněžnic z období kolem roku 1900	4
Památník II. světové války (stálá expozice)	Slezské muzeum v Opavě	hraniční sloup Československé republiky	1
Stálá expozice	Národní památkový ústav, ÚPS na Sychrově, hrad Grabštejn	pět portrétních obrazů šlechtického rodu Gallasů a Clam-Gallasů, interiérové instalace, nábytek, dřevorezba, verdury	35
Stálá expozice	Jablonecké kulturní a informační centrum, o. p. s.	soubor archeologických nálezů získaných při renovaci budovy – mince, kosti, torza a fragmenty kachlů, kuchyňských nádob či užitých předmětů	59
Stálá expozice	MěÚ Nové Město pod Smrkem	zlomky keramických nádob, zlomky spon, hornické kladívko, bronzový srp	16
Stará tvář Jizerských hor (stálá expozice)	Muzeum Jizerských hor na Jizerce	dřevařské svážečské sáně, krosna pro transport otepí, rýč na dobývání rašeliny, kvedlík na míchání nápoje pro dobytek, puška aj.	12
Heinrich Liebieg – mecenáš a sběratel (stálá expozice)	Oblastní galerie Lázně, Liberec	předměty z odkazu H. Liebiega	27
Vrchnostenská správa aneb jak bydlel a úřadoval pan správce (stálá expozice)	Středočeské muzeum v Roztokách u Prahy	židle	3
Ještěd, 40 let s námi (stálá výstava)	Horský hotel Ještěd, Liberec	sklo, porcelán, prostírání, kovový reliéf	22
Bolesławiecka ceramika artystyczna w XVIII i XIX wieku / Boleslavecká umělecká keramika 18. a 19. století 15. 11. – 21. 12. 2014	Muzeum Ceramiki w Bolesławcu, Polsko	kamenina	11

Vánoce 1890–1900 (stálá expozice)	Regionální muzeum Mělník	srnec obecný, bažant obecný, plšík lískový, myšice lesní, sýkora koňadra	5
Příroda Českého lesa (stálá expozice)	Muzeum Českého lesa v Tachově	plch zahradní, králíček obecný, vlaštovka obecná, střízlík obecný, konipas bílý, červenka obecná	6
<b>CELKEM</b>			<b>422</b>

---

## EVIDENCE A INVENTARIZACE

---

---

### Evidence II. stupně k 31. 12. 2014

---

Oddělení	Sbírkový fond	Počet inv. č. k 31. 12. 2014
HISTORICKÉ A ETNOGRAFICKÉ ODDĚLENÍ	Etnografie	10
	Kapitalismus	20
	Odznaky a vyznamenání	20
ODDĚLENÍ UŽITÉHO UMĚNÍ A VÝTVARNÉ FOTOGRAFIE	Kabinet fotografie	25
	Medaile	60
	Plakáty	100
	Sklo	30
	Textil	100
	Umělecké hodiny	20
PŘÍRODOVĚDNÉ ODDĚLENÍ	Entomologie	2 000
<b>CELKEM</b>		<b>3 175</b>

## ZPRÁVA O INVENTARIZACI SBÍRKY MUZEJNÍ POVAHY ZA ROK 2014

Inventarizace Sbírký Severočeského muzea SML/001-10-01/031001 probíhá v souladu se zákonem č. 122/2000 Sb., o ochraně sbírek muzejní povahy, a dle ustanovení dalších prováděcích a metodických předpisů MK ČR. Postupy při inventarizaci sbírky jsou upravovány vnitřní směrnici O správě sbírky Severočeského muzea v Liberci a příkazem ředitele k inventarizaci jednotlivých oborových podsbírek.

Dané předpisy zohledňují jak zákonem č. 122/2000 Sb. a jeho vyhláškou č. 275/2000 Sb. povinnou desetiletou lhůtu pro komplexní inventarizaci celé sbírky SM, tak i její minimálně desetiprocentní zpracování během jednoho kalendářního roku v tomto desetiletém cyklu.

Sbírka Severočeského muzea v Liberci čítá v současnosti celkem 172 566 inventárních čísel. V roce 2014, jakožto prvním roce inventarizace desetiletého cyklu, prošlo podrobnou inventarizací 32 851 předmětů, což je 19,1 %.

Ve dnech 28.–29. května 2014 proběhla plánovaná kontrola z MK ČR v souvislosti s inventarizací Sbírký Severočeského muzea v Liberci, konkrétně jejich podsbírek Plakáty a Šperky. Kontrola se týkala všech souvislostí s dodržováním zákona č. 122/2000 Sb. V protokolu o výsledku této kontroly byly shledány některé nedostatky v souvislosti s postupem v provádění inventarizací sbírky, které byly shledány jako napravitelné.

100% inventarizace bylo dokončeno v roce 2014 u těchto oborových podsbírek: Plakáty, Kovcín, Šperky a Kabinet fotografie. Další oborové podsbírky byly v roce 2014 inventarizovány v tomto rozsahu:

### Inventarizace sbírkových předmětů k 31. 12. 2014

Oddělení	Sbírkový fond	Celkový počet inv. č.	Revize 2014	v %
HISTORICKÉ A ETNOGRAFICKÉ ODDĚLENÍ	Archeologie	23 838	6 567	28,5
	Etnografie	4 200	588	14
	Fašismus	522	100	19,16
	Feudalismus	736	168	22,8
	Historická fotografie	3 471	350	10
	Papírová platidla	4 953	540	10,9
	Pohlednice	4 500	714	15,8
	Socialismus	6 494	649	10

ODDĚLENÍ UŽITÉHO UMĚNÍ A VÝTVARNÉ FOTOGRAFIE	Kachle a dlaždice	541	378	70
	Kabinet fotografie	3 482	3 482	100
	Kovy–cín	1 178	1 178	100
	Medaile	1 690	200	11,9
	Plakáty	3 100	3 100	100
	Porcelán a keramika	4 559	1 840	40
	Sklo	4 863	3 000	60
	Staré tisky	1 919	558	29
	Šperky	4 586	4 586	100
	Textil	13 480	2 251	16,7
	Mineralogická	3 453	1 819	52,7
	Paleontologická	909	100	11
	Zoologická	6 616	683	10,3
<b>CELKEM</b>			<b>32 851</b>	

Inventarizace nebyla zejména z personálních důvodů a nemoci v roce 2014 zahájena u těchto oborových podsbírek:

Botanika a Nižší rostliny, část podsbírky Archeologie (od čísla P 23 838), Dřevo-nábytek, Dřevo-sкульптуры, Elektrodesign, Obecné kovy, Sádra-plastiky, Užitý design, Zbraně, Numismatika, Kapitalismus, Odznaky a vyznamenání, Prapory, Grafika a Obrazy.

V roce 2015 bude provedena inventarizace výše zmíněných oborových sbírek v rozsahu alespoň 40 %.

## **Závěr**

Inventarizace Sbírký Severočeského muzea SML/001-10-01/031001, které je jejím správcem, probíhaly v měsících červen–prosinec 2014.

V souvislosti s inventarizací sbírek je aktuálně upřesňován stav jednotlivých předmětů s návazností na plán jejich nezbytné konzervace nebo restaurování. V celkovém hodnocení až na drobné výjimky bylo jednotlivými komisemi konstatováno nevhodné uložení některých předmětů a také u některých oborových sbírek většího rozsahu podhodnocení finančních prostředků i personálních kapacit na jejich správu.

V souvislosti s výsledkem inventarizace Sbírký Severočeského muzea byly nejdéle k 31. 12. 2014 vytvořeny podrobné závěrečné zprávy z průběhu inventarizací jednotlivých oborových podsbírek, které byly komisemi předloženy řediteli muzea a dle zákona č. 122/2000 Sb. zaslány na Ministerstvo kultury České republiky.

Řediteli Severočeského muzea bylo doporučeno přijmout pro rok 2015 plán na pokračující inventarizaci Sbírký Severočeského muzea v Liberci v souvislosti s naplňováním vyhlášky č. 275/2000, kterou se provádí zákon č. 122/2000 Sb.



---

## DIGITALIZACE

---

---

### Skenování a fotodokumentace sbírkových předmětů k 31. 12. 2014

---

Oddělení	Sbírkový fond	Počet inv. č. k 31. 12. 2014	Počet snímků
HISTORICKÉ A ETNOGRAFICKÉ ODDĚLENÍ	Archeologie	247	
	Etnografie	150	216
	Feudalismus	9	30
	Hist. fotografie	1 003	1 012
	Kapitalismus		100
	Obrazy		11
	Pohlednice	1 793	1 793
	Socialismus	80	219

ODDĚLENÍ UŽITÉHO UMĚNÍ A VÝTVARNÉ FOTOGRAFIE	Gobelíny		39
	Kabinet fotografie		
	Kachle a dlaždice	378	378
	Kovy–cín		24
	Medaile		40
	Plakáty		4
	Porcelán a keramika		15
	Sklo	50	97
	Staré tisky		100
	Šperky		30
	Textil	215	257
	Umělecké hodiny		3
PŘÍRODOVĚDNÉ ODDĚLENÍ	Botanika		145
	Entomologie		47
	Paleontologie		60
	Zoologie	693	500
<b>CELKEM</b>		<b>4 403</b>	<b>5120</b>

Poznámka: Počet zdokumentovaných inventárních čísel nelze vždy určit, proto jsou v tabulce uvedeny alespoň počty snímků vztahujících se k jednotlivým podsíbkám. Avšak tyto počty jsou pouze orientační.

## REPROGRAFICKÉ PRÁCE

Fondy historických fotografií a pohlednic patří k badatelsky nejvyužívanějším. Severočeské muzeum každoročně poskytne několik set snímků ke studijním účelům nebo k publikování. V roce 2014 bylo uzavřeno 19 smluv o poskytnutí reprodukčních práv na 281 snímků.

## DIGITALIZACE RANĚ NOVOVĚKÝCH PAMÁTNÍKŮ

V roce 2014 získalo muzeum grant Ministerstva kultury ČR VISK 6 určený na digitalizace vzácných rukopisných památek, které jsou prezentovány na stránkách Manuscriptoria. Jedná se o virtuální knihovnu poskytující badatelům snadný přístup k existujícím digitálním dokumentům v oblasti historických fondů, především rukopisů, inkunábulí, raně novověkých tisků, map, listin i ostatních unikátních druhů dokumentů. V současné době již knihovna obsahuje více než 5 milionů digitálních obrazů a neustále se rozšiřuje.

Do tohoto projektu jsme se poprvé zapojili v loňském roce, a to výběrem předmětů z jedné z nejstarších sbírek v muzeu, která však v minulosti byla veřejnosti představována jen sporadicky. Základy sbírky knižní vazby a starých tisků položili zástupci muzea již na Světové výstavě ve Vídni, když v roce 1873 kromě jiného zakoupili několik exemplářů knih z dílny rakouského knihvazače Conrada Bergera. Sbíрка pak byla dále systematicky budována především exempláři s unikátní knižní vazbou. Největší rozvoj pak kolekce zažila v 60.–90. letech 20. století pod vedením tehdejšího kurátora Bohumila Nusky, který soubor rozšířil o unikátní renesanční a barokní tisky doplněné slepotiskovou knižní vazbou. Mezi nejstarší předměty ve sbírce patří zlomky antifonáře a dvou graduálů z poloviny 15. století, nejmladšími exempláři jsou ukázky autorské knižní vazby z konce 20. století. V současné době evidujeme ve sbírce téměř 3 000 svazků, součástí sbírky je i 106 rukopisů a 8 inkunábulí.

Digitalizací prvních dvou předmětů jsme zahájili postupné zpřístupňování této cenné sbírky. Cílem takto koncipovaných projektů obecně je, aby se badatelé a návštěvníci muzea či knihovny mohli s cennými a špatně vystavovatelnými předměty blíže seznámit prostřednictvím digitálních dat. Dnes si tedy obě knížky můžete pohodlně prohlédnout jak na stránkách Manuscriptoria, tak i v badatelských hodinách v prostoru muzejní knihovny.

Kromě digitalizace vybraných svazků, kterou provedla firma AIP Beroun, proběhlo rovněž zrestaurování těchto dvou rukopisných památek. Restaurátorské práce a výrobu ochranného obalu dle restaurátorského záměru provedla restaurátorka Milana Vanišová.

Höret! die Ihr mir gewogen Freunde! die Ihr mir geneigt  
 Freundinnen! die Ihr mich liebet, schreibt was von Freund  
 schafft zeugt.  
 Setzt mir ein Deutmal her, mahlet, zeichnet, schreibet, dichtet  
 Es sey geistlich, weltlich, ernsthaft oder spasshaft eingerichtet.  
 Was Euch selbstem wolgefällt, thut mit Freuden und aus Liebe  
 Nicht aus Schuldigkeit noch Zwang, daraus seh ich Eurr Trieb.  
 Und Ihr bleibt mir, weil ich lebe, im Gedächtnis; unvergessen  
 Ich hingegen bin und bleibe der dankbarste Freund indellen.  
 Nürnberg.  
 Den  
 Johann August Werlich.



---

## RESTAUROVÁNÍ A KONZERVACE

---

Předmět	Restaurátor	Ks
Betlémové figury a architektonické prvky betlému V. Metelky	Milena Šoltészová, Praha	24
Betlémové figury betlému V. Metelky	Kamil Andres, Třebechovice pod Orebem	58
Mechaniky betlému V. Metelky	Kamil Andres, Třebechovice pod Orebem	13
Polní čepice rakousko-uherské armády	Eva Achremenková, Praha	4
Vojenské uniformy (kabát důstojníka rakousko-uherské pěchoty, kabát rakousko-uherské armády, stejnokroj hradní stráže čtyř francouzských legií)	Eva Achremenková, Praha	3
Gramofon	Radek Janoušek, Liberec	1
Trsací polyfon	Radek Janoušek, Liberec	1
Hrací skříňka	Radek Janoušek, Liberec	1
Hrací knížka	Radek Janoušek, Liberec	1
Krabice na doutníky	Radek Janoušek, Liberec	1
Intona Organette	Radek Janoušek, Liberec	1
Orchestrion Filharmonie	Radek Janoušek, Liberec	1

---

*Titulní strana památníku Augusta Werlische  
Jedna z ilustrací památníku Philippa Casimira Le Pieque, s. 366*

Hrací obraz	Radek Janoušek, Liberec	2
Polyfon	Radek Janoušek, Liberec	1
Symphonion	Radek Janoušek, Liberec	1
Obdélníkový hřebíčkový hrací stroj	Radek Janoušek, Liberec	4
Exponáty do sbírky polyfonů	Radek Janoušek, Liberec	8
Výherní automat na mince	Adam Bitljan, Liberec	1
Staré tisky – památníky	Milana Vanišová, Praha	2
Původní lampy SM	Zdeňka Němcová, Jablonec n. N.	4
<b>Celkem</b>		<b>132</b>

## KONZERVÁTORSKÁ DÍLNA SEVEROČESKÉHO MUZEA

V roce 2014 dílna konzervovala různé druhy materiálů. Pro historické oddělení proběhlo čištění dřevěných dílů vodovodů – byly odstraněny zbytky nánosů zeminy, poté byly díly opláchnuty tlakovou vodou a natřeny roztokem ajatinu proti pískům, a tím připraveny k další konzervaci.

Při průzkumech archeologických nálezů se konzervátoři setkali i se zvláštnostmi. Například pod keramickým obrázkem medailonu byl objeven složený papírek s textem, pravděpodobně s přáním.

Dalším zpracovávaným materiálem byly kovy. Konzervátorská dílna též zjišťovala nedestruktivní fluorescenční metodou materiálové složení kovových artefaktů. Byly to převážně doplňky oblečení (knoflíky, gombíky), šatové spony, ale i mince. Konzervace těchto artefaktů se provádí velice pozvolně. Nejprve se odstranily hrubé nečistoty, a to mechanicky nebo máčením v destilované vodě. Následovalo mechanické čištění, případně máčení v roztoku chelatonu. Po odstranění korozních produktů proběhla stabilizace a konzervace.

Pracovníci dílny se podíleli rovněž na dalších akcích muzea – například na prezentaci původních hodinových číslic na cifernících muzejní věže nebo na demontáži a přípravě Metelkova pohyblivého betlému k restaurování.

Konzervátorská dílna dále dlouhodobě spolupracuje s VOŠ Turnov, kdy poskytuje studentům odbornou praxi.

Hlavní činností konzervátorů je však pravidelná prohlídka sbírkových předmětů a jejich preventivní konzervace. V roce 2014 to byly sbírkové předměty převážně z fondu šperků, uměleckých hodin, užitého umění a kovových předmětů. V roce 2014 konzervátorská dílna zkonzervovala celkem 357 ks sbírkových předmětů.





---

## STÁLÉ EXPOZICE

---

### NOVÁ EXPOZICE HUDEBNÍCH AUTOMATŮ

Liberec a jeho okolí byl na přelomu 19. a 20. století významným centrem výroby automatofonů. Počet zde působících firem, které se zabývaly výrobou hudebních automatů postavených na strunném nebo píšťalovém nástroji, zdaleka převyšuje počet firem podnikajících ve stejném oboru v jiných městech na našem území.

Na základě muzejní sbírky a regionálních historických souvislostí byla v roce 2001 zřízena dočasná expozice v suterénu budovy. Časem se však ukázalo, že tyto prostory nevyhovují po stránkách akustické pohody a zejména udržitelnosti klimatického prostředí. Převážně z těchto důvodů vedení muzea rozhodlo o začlenění nové expozice hudebních automatů do plánu revitalizace vnitřních částí budovy. Byly vybrány prostory bývalé expozice archeologie o celkové rozloze 120 m<sup>2</sup>, která svým umístěním v přízemí objektu a vlastním venkovním vchodem ideálně splňovala požadavky pro manipulaci s těžkými předměty.

---

*Ústředním exponátem nové expozice automatofonů je rozsypaná pianola*

Během let 2012–2013 vznikla za spolupráce projekční firmy Ateliér Křivka a arch. Zuzany Koňasové projektová dokumentace, podle které proběhla v druhé polovině roku 2014 realizace. Příprava nové expozice by se ovšem neobešla bez jejího autora – Radka Janouška, specialisty a restaurátora těchto velmi specifických hudebních nástrojů.

Hlavní myšlenkou expozice bylo ukázat základní tři prostředí, ve kterých se automatofony provozovaly a pro které byly konstruovány. Půdorys expozice tak byl rozdělen do tří částí – pouliční, hospodské a salónní. Nejhonosnějším prostorem je pánský salón s textilními tapetami, který odkazuje na dobové kluby z přelomu 19. a 20. století. Sem patří provedením luxusní a drahé nástroje z muzejních sbírek, které pocházejí od místních výrobců hudebních nástrojů Koch & Korselt, Harwardt, ale i luxusní nástroje z dovozu, jakým byla například pianola Aeolian z New Yorku.

Druhým typickým prostředím pro automatofony byly hospody, výčepy i nálevny, kde se nacházely o poznání jednodušší a levnější nebo už dosluhující starší nástroje „z druhé ruky“. Nejznámějším automatofonem byla pianola, která na první pohled pro laika vypadá téměř stejně jako běžné piano. V expozici je proto z některých pianol sejmuto opláštění, aby si návštěvník mohl prohlédnout neuvěřitelně složitý systém vzduchových trubiček, měchů a táhel, které nahrazovaly živého pianistu. Jedna z pianol Koch & Korselt, nevidovaná jako sbírkový předmět, posloužila jako „anatomická pomůcka a dárce orgánů“, takže od stropu expozice visí „vzhůru strunama“ rozsypaná hromada všech součástí od pancéřového rámu po klaviaturu a vzdušnici.

Posledním, rozměry nejmenším výstavním prostorem je podloubí pro flašinetu. Vybouráním mladších zardívek se odhalilo krásné původní zaklenutí, zvané kobyli hlava, a kopie barokního schodiště, které bylo vystavěno v letech 1897–1898 podle návrhu arch. Friedricha Ohmanna. Expozici doplňují menší kabinetní automatofony ve vitríně, funkční polyfon s rakouskou státní hymnou a především funkční modely barokních varhan, programovatelného flašinetu a ukázky funkčních modelů klavírních a pianinových mechanik. Zde všude si může návštěvník sám vyzkoušet a rozšířit své hudební i historické znalosti o svěbytných hudebních nástrojích, které proslavily Liberec.

Prostřední část expozice je koncipována jako část naučná, obsahující schémata a nákresy jednotlivých zařízení a interaktivní modely pro lepší pochopení principu fungování jednotlivých částí hudebních automatů.

Přízemí tzv. měšťanského domu umožňuje oddělení od ostatních prostor muzea kvůli vzdušné vlhkosti, jejíž stabilita je pro fungování automatofonů i pro jejich dobrý fyzický stav zásadní. Stávající dva vnitřní vchody ze sousedních expozic byly osazeny automatickými prosklenými dveřmi pro snazší udržení stálého vnitřního klimatu, který byl stanoven na 55 % relativní vlhkosti při 20° C. Vzhledem k faktu, že automatofony všeobecně vynikají velkou akustickou průrazností, byla otázka akustické pohody řešena instalací stropního podhledu, který pohlcuje zvukové vlny, a položením koberce v 70 % plochy expozice.

## NOVÁ EXPOZICE PŘÍRODA LIBERECKA

Současně s opětovným otevřením Severočeského muzea návštěvníkům byla v červnu zpřístupněna nová expozice o přírodě Liberecka. Největší prostor je věnován přírodě Jizerských hor a dále Ještědského hřbetu, Frýdlantského výběžku a Českého ráje. Zařazena byla také člověkem silně ovlivněná stanoviště – pole, venkovská stavení, ale i městská sídliště a ruderály.

Vzhledem k omezeným finančním prostředkům byly využity původní vitríny, do kterých byla nová expozice instalována. Vedle tabulí s texty a fotografiemi se v expozici nachází řada malých dioramat a dvě velká prostorová dioramata, kde jsou jednotlivé druhy rostlin a živočichů zakomponovány do jejich přirozeného prostředí.

Stovky fotografií poskytla nezištně více jak padesátka autorů, grafickou úpravu tabulí a sazbu provedl Petr Ferdyš Polda, velkoplošný tisk tiskárna Josefa Panožky. Vytvoření expozice finančně podpořily Nadace pro záchranu a obnovu Jizerských hor a Nadace Preciosa, pomoc poskytly také Krajský úřad Libereckého kraje, Lesy České republiky, s. p., AOPK – Správa CHKO Jizerské hory a Národní muzeum v Praze.



---

## AKCE PRO VEŘEJNOST

---

### VÝSTAVY

22. 5. – 15. 6. 2014 Bakalaureáty 2014  
22. 5. – 28. 9. 2014 Královské posezení  
25. 6. – 9. 11. 2014 Velká válka 1914–1918  
1. 10. – 2. 11. 2014 Liberecké vertikály  
8. 10. 2014 – 1. 3. 2015 Fotograf Rudolf Ginzel (1872–1944)  
12. 11. – 11. 12. 2014 Vzpomínky na 80. léta v Československu  
26. 11. 2014 – 3. 5. 2015 Půvab květů historie

---

*Rostlinné motivy na výstavě Půvab květů historie*

## EXTERNÍ VÝSTAVY A EXPOZICE

Pracovníci Severočeského muzea se kromě výstav v hlavní budově SM podílejí také na externích výstavách nebo expozicích.

### **Nová expozice „Válečná výroba“ v Jiřetíně pod Bukovou**

Dne 2. června 2014 byla v jiřetínské továrně Detoa slavnostně otevřena stálá expozice projektu Industriál války. Jedná se o první ze série podobných stálých výstav, jejichž rozmístění v budoucnu plánujeme na několika místech po celém Libereckém kraji. Z kmenové putovní výstavy, představené roku 2012 v Severočeském muzeu, je vždy použita část zaměřená na daný mikroregion. V jiřetínské expozici je zdůrazněna válečná historie továrny a blízkého pracovního a zajateckého tábora; představeno je však i širší okolí – Smržovka, Tanvald a část Jablonce nad Nisou. Mezi exponáty jistě zaujmou unikátní modely tanků, které sloužily jako výukové makety pro vojsko, bedny od modelů letadel pro obsluhu protiletectkých děl, dřevěná přídavná nádrž k letadlu a mnoho dalšího.

### **Synagogy v plamenech**

Úspěšná výstava, uspořádaná v Severočeském muzeu na podzim 2013 k výročí 75 let od Křišťálové noci, byla v roce 2014 zapůjčena do Muzea Českého lesa v Tachově (červen–září 2014) a poté do Vzdělávacího centra Židovského muzea v Praze, kde ji návštěvníci mohli zhlédnout od listopadu 2014 do začátku ledna 2015.

### **Výstava Industriál války v Památníku Lidice**

Dne 13. ledna 2014 byla v Památníku Lidice otevřena výstava Industriál války, kterou v roce 2012 zpracovalo Severočeské muzeum. Výstava trvala do 15. května 2014 a zhlédlo ji několik tisíc návštěvníků.

## PŘEDNÁŠKY

- 28. 1. 2014 L. Lacina: Nacistické koncentrační tábory (Městská knihovna Jablonec nad Nisou)
- 4. 2. 2014 O. Palata: Československé sklo jako politikum (Liberecká vlastivěda, SM)
- 11. 3. 2014 P. Brestovanský: Nové archeologické nálezy na Jablonecku (Památník Jany a J. V. Scheybalových v Jablonci nad Nisou)
- 8. 4. 2014 B. Krámská: Jarní a velikonoční zvyky na Liberecku v 19. a 1. polovině 20. století (KVK v Liberci)
- 8. 4. 2014 M. Lhotová: Zánik židovských komunit na Jablonecku a Liberecku (Památník Jany a J. V. Scheybalových v Jablonci nad Nisou)
- 9. 4. 2014 J. Mohr: Zvonařství (Muzeum hlavního města Prahy)
- 9. 4. 2014 I. Rous: Podzemí Jizerských hor (KVK v Liberci)
- 15. 4. 2014 I. Rous: Rosia Montana – sedm let dokumentace (Archeologia technica 33, Technické muzeum v Brně)
- 25. 4. 2014 L. Lacina: Jižní Morava (Městská knihovna Jablonec nad Nisou)
- 29. 4. 2014 L. Lacina: Jižní Morava II (Městská knihovna Jablonec nad Nisou)
- 16. 5. 2014 J. Křížek: Rohanský lovecký zámeček v Lomnici nad Popelkou. Pokus o památkovou ochranu a kulturní zhodnocení (Pohorská Ves u Nových Hradů)
- 22. 5. 2014 J. Křížek: Návrat legendy. Pocta turnovskému rodáku J. K. Lobkowiczovi (Turnov)
- 17. 6. 2014 M. Pudil: Ptáci kolem nás (Knihkupectví Serius, Jablonec nad Nisou)
- 27. 6. 2014 I. Rous: Fenomén Černá Nisa (Seminář k aktuálním otázkám budování a provozu malých vodních elektráren, Kořenov)

30. 8. 2014 P. Vonička: Výsledky výzkumu fauny bezobratlých živočichů v údolí říčky Kamenice (seminář Roubanálie 2014 v Chudenicích)
5. 9. 2014 D. Lejsek: Náhrobní kříž – originál ze 17. stol. ve sbírce SM v Liberci (Symposium k uměleckému kovářství, Hradec Králové)
5. 9. 2014 J. Mohr: Severočeské průmyslové muzeum a OŠUZ v Hradci Králové (Symposium k uměleckému kovářství, Hradec Králové)
16. 9. 2014 P. Brestovanský: Quo vadis archeologie? (KVK v Liberci)
16. 9. 2014 L. Lacina: Vysočina (Městská knihovna Jablonec nad Nisou)
24. 9. 2014 P. Brestovanský: Archeologie města Frýdlant (slavnostní otevření opraveného úseku hradeb, radnice, Frýdlant)
25. 9. 2014 J. Křížek: Novinky ze Severočeského muzea (KVK v Liberci)
3. 10. 2014 I. Rous: Druhá světová válka na Frýdlantsku (Kulturní dům, Víška)
9. 10. 2014 L. Lacina: Muzea a Velká válka (Městská knihovna Jablonec nad Nisou)
9. 10. 2014 J. Mohr: Umělecké kovářství a cínařství (Muzeum hlavního města Prahy)
15. 10. 2014 J. Křížek: První etapa modernizace hlavní budovy Severočeského muzea (TUL)
20. 10. 2014 P. Brestovanský, I. Rous: Vojenský zajatecký tábor v Liberci (KVK v Liberci)
23. 10. 2014 J. Křížek: Liberecké vertikály (TUL)
23. 10. 2014 J. Mohr: Pane vrchní, přineste mi koňak a jiné nahrávky Karla Vacka (KVK v Liberci)
24. 10. 2014 P. Brestovanský: Quo vadis archeologie (XI. konference Památková péče v občanské společnosti TROSKY 2014, Koberovy)
5. 11. 2014 J. Šťastný: Laos – příroda a lidé v této zemi (Liberecká vlastivěda, SM)
6. 11. 2014 M. Lhotová: úvodní přednáška k výstavě Synagogy v plamenech (Židovské muzeum v Praze)
2. 12. 2014 B. Krámská: Nejkouzelnější doba v roce (KVK v Liberci)
3. 12. 2014 M. Ryšánková: Albánie – divukrásná perla Balkánu (Liberecká vlastivěda, SM)
4. 12. 2014 J. Křížek: Život J. K. Lobkowicze (SM)
4. 12. 2014 I. Rous: Historie rumunské Roșia Montany s důrazem na cykly těžby a dokumentace (Hornický seminář, Národní technické muzeum, Praha)
9. 12. 2014 K. Nováková: Kořeny secesní bižuterie na Jablonecku (výstavní sály Obecního domu v Praze)
10. 12. 2014 J. Mohr: Po sto osmdesáti letech stále krásná! (KVK v Liberci)

### **Ostatní**

- J. Mohr: Náhrobní kříž ze sbírek SM v Liberci (Héfaiston 2014)
- K. Nováková: přednáška o sbírce historických příborů SM a historii evropských příborů (pro VOŠ při SUPŠ Turnov)
- K. Nováková: Sbírká šperku a stříbrnictví ze sbírek SM (pro studenty TUL)
- O. Palata: Historické a současné textilie ze sbírek SM (pro studenty TUL)
- O. Palata: Historické a současné sklo ze sbírek SM (pro studenty TUL)
- M. Pudil: 5 terénních přednášek o ptácích (ZŠ Ostašov, o. s. Čmelák, oddíl Kletr, Vítání ptačího zpěvu Křižany, Festival ptactva Černousy)
- P. Vonička: Výsledky výzkumu fauny bezobratlých živočichů v údolí říčky Kamenice (seminář zoologů AMG ve Zlíně)

## KOMENTOVANÉ PROHLÍDKY

- 11. 2. 2014 přednáška k poslední výstavě „Vampyr Tobiáš – putování prostorem a časem“, Brána Trojzemí, Hrádek nad Nisou (P. Brestovanský)
- 16. 6. 2014 komentovaná prohlídka výstavy Výsledky archeologických výzkumů při stavbách na území Libereckého kraje, vestibul KÚ LK (P. Brestovanský)
- 5. 10. 2014 přednášky a komentované prohlídky vybraných staveb moderní architektury v rámci Dne architektury, Lomnice nad Popelkou (J. Křížek)
- 8. 10. 2014 komentovaná prohlídka výstavy „Fotograf Rudolf Ginzler (1872–1944)“ v rámci vernisáže (M. Lhotová)

### Ostatní

- L. Lacina – komentované prohlídky výstavy „Velká válka 1914–1918“ (pro ZŠ a SŠ)
- J. Mohr – komentované prohlídky výstavy „Zámečnická škola. Řemeslo je umění“ v Muzeu východních Čech v Hradci Králové

## KONCERTY

- 24. 5. 2014 Koncert studentů pražské konzervatoře
- 11. 6. 2014 Klavírní recitál Jana Duška
- 16. 6. 2014 Koncert ZUŠ
- 26. 9. 2014 Koncert ZUŠ Jabloňová
- 10. 12. 2014 Česko zpívá koledy

## AKCE

- 3.–4. 5. 2014 Vítání ptačího zpěvu (Křižany)
- 31. 5. 2014 Muzejní noc
- 14. 6. 2014 Krajské slavnosti
- 26. 7. 2014 Anenská sklářská slavnost na Jizerce
- 8.–10. 8. 2014 Setkání historických vozů CZECH HERO RIDE v Liberci a okolí
- 13.–14. 8. 2014 Liberecký flašinetář 2014
- 13. 9. 2014 Dny evropského dědictví
- 20. 9. 2014 Autobusová pohádka (divadelní představení v rámci Oslav Ještědu)
- 5. 10. 2014 Festival ptactva (Černousy)
- 7.–10. 10. 2014 Týden knihoven
- 14. 12. 2014 Vánoce v muzeu



## WORKSHOPY A DOPROVODNÉ AKCE

Muzejní pedagog připravuje ve spolupráci s kurátory doprovodné akce k výstavám (výtvarné aktivity, workshopy), zajišťuje program pro školy (pracovní listy, komentované prohlídky výstav či expozic) a jednorázové akce pro veřejnost (velikonoční či vánoční dílny pro rodiny s dětmi, muzejní noc, EHD a jiné). Rovněž byl spuštěn doprovodný program k části stálé expozice užitého umění „Jak se žilo v době baroka a rokoka“. Od května do prosince 2014 se tu konalo celkem 38 lektorovaných programů, kterých se zúčastnilo téměř 800 návštěvníků.

### **„Na chvíli motýlem“ (výukový program pro MŠ a 1. stupeň ZŠ)**

Program ke stálé expozici přírodovědy, konkrétně k interaktivnímu doplňkovému prvku – velkému modelu vývoje motýla. Program děti seznamuje se základním vývojem motýlů a několika zajímavostmi z jejich života. Je primárně určen pro školy, ale je možný ho uspořádat rovněž pro veřejnost pod podmínkou minimálního počtu 10 účastníků. V roce 2014 se programu zúčastnily 4 mateřské školy, 10 tříd z prvního stupně ZŠ a jeden skautský oddíl.

### **„Jak se žilo v době baroka a rokoka“ (výukový program pro 1. a 2. stupeň ZŠ)**

Doprovodný program ke stálé expozici užitého umění zaměřený na kulturní dějiny a předměty v expozici baroka a rokoka. Od září do prosince 2014 jej navštívilo 5 tříd z 1. stupně ZŠ a 4 třídy z 2. stupně ZŠ.

### **Královské posezení**

Pro školy byl k dispozici výukový program zaměřený na dějiny hygieny a čerpání informací z výstavy. Od května do konce září 2014 jej využila 1 třída ZŠ a 2 třídy SŠ.

Pro veřejnost byl připraven bohatý doprovodný program. Kromě výtvarné dílny byly k dispozici pracovní listy ve čtyřech variantách pro různé věkové kategorie, dále vědomostní soutěž (slosovateľné pracovní listy pro dospělé), výtvarná soutěž pro návštěvníky („Navrhni design WC prkénka“ a „Navrhni design záchodové mísy“) apod.

### **Velká válka**

Od září do listopadu 2014 byl pro školy připraven hodinový program s pracovními listy určený pro žáky ZŠ a studenty SŠ zaměřený na život na Liberecku za první světové války. Programu se zúčastnilo 7 tříd ZŠ.

Pro veřejnost byla po celou dobu k dispozici výtvarná dílna (výroba „vojenských“ vyznamenání) a další aktivity – pracovní listy (pro děti a dospělé); velká interaktivní mapa Evropy, kam se umísťovaly tvary jednotlivých států jako puzzle nebo kartičky s názvy jednotlivých států a údaji, jak se zapojily do první světové války apod.



### **Fotograf Rudolf Ginzel**

K výstavě jedinečných fotografií byly připraveny pracovní listy ve čtyřech variantách pro různé věkové kategorie.

### **Půvab květů historie**

Jako doprovodný program pro školy sloužila výtvarná dílna, která se vždy po 2 měsících tematicky obměnila. Vyrábění bylo vždy přizpůsobené věku, bylo tedy pro každou věkovou skupinu jiné. V listopadu a prosinci bylo téma výtvarné dílny „Ozvěny podzimu“ a navštívily ji celkem 3 třídy.

Pro veřejnost byl připraven rovněž výtvarný koutek (výroba textilní květiny, omalovánky aj.) a spousta dalších aktivit (pracovní listy „Rostlinné motivy v architektuře muzea“, výtvarná soutěž „Tajemný kycol“, poznávání koření podle vůně, možnost poskládat si na magnetické tabuli obličej z různých plodů ovoce a zeleniny apod.)

## **SPOLEČENSKÉ AKCE**

Budova Severočeského muzea je vhodným reprezentativním prostorem pro pořádání společenských, kulturních, vzdělávacích, ale i soukromých akcí. Každoročně se tu konají semináře, konference a především svatby. V roce 2014 se tu konalo 5 společenských akcí a 25 svateb.

- 22. 5. 2014 Mezinárodní konference Design a technika  
– Inovace pro Euroregion Nisa – Neißer
- 6. 6. 2014 Dětský den Policie ČR
- 26. 6. 2014 Předávání vysvědčení, ZŠ Lesní
- 17. 9. 2014 Odborný seminář Současný design sanitární keramiky
- 17. 12. 2014 Akce liberecké nemocnice

---

*Workshop pro školy k výstavě „Půvab květů historie“*





---

## VĚDECKOVÝZKUMNÁ A BADATELSKÁ ČINNOST

---

### ARCHEOLOGICKÉ VÝZKUMY

V roce 2014 provedlo Severočeské muzeum záchranný archeologický výzkum formou archeologického dohledu nebo samotného výzkumu cca 270 akcí. Byly objeveny pozůstatky masivního dřevěného potrubí při rekonstrukci kanalizace v Nemocniční ulici v Tanvaldě nebo byla prozkoumána horní etáž hřbitova u kostela Nejsvětější Trojice ve Vratislavicích (19 hrobových celků). Dále byl proveden záchranný archeologický výzkum při obnově středověkých hradeb ve Frýdlantu. Při provádění sond před kostelem sv. Víta v Osečné byly objeveny pravděpodobně pozůstatky hřbitovní zdi. Koncem roku proběhl výzkum v hlavním libereckém kostele sv. Antonína Velikého, kde byla objevena krypta před hlavním oltářem, v níž byly uloženy ostatky devíti obyvatel města Liberce.

---

*Nález z archeologického výzkumu hřbitova  
u kostela Nejsvětější Trojice ve Vratislavicích*

## **PŘÍRODOVĚDNÉ VÝZKUMY**

### **Výzkum a dokumentace fauny brouků Libereckého kraje se zaměřením na střevlíkovité a drabčíkovité | P. Vonička**

Kromě níže uvedených celosezónních průzkumů byly uskutečněny jednotlivé sběrné exkurze na různých lokalitách Libereckého kraje a v navazujícím území, například ve vrcholové oblasti hory Vysoké Kolo v Krkonoších, v pískovně ve Václavicích, na březích říčky Řasnice ve Frýdlantu, v opuštěné pískovně v Horní Řasnici, na Novozámeckém rybníce, v nivě řeky Jizery v okolí Mnichova Hradiště (navazující území ve Středočeském kraji) aj.

### **Entomologický a vertebratologický průzkum lipové aleje v Masarykově ulici pro Magistrát města Liberce | P. Vonička, M. Pudil**

Průzkum hmyzu pomocí závěsné pasti s návnadou (cukerný roztok ve víně), denní i noční sledování bezobratlých a obratlovců.

### **Ornitologický výzkum lokality Frýdlantské cimbuří v Jizerských horách | M. Pudil**

Průzkum výskytu vzácných a ohrožených druhů ptáků v lokalitě, kde je plánována horolezecká jištěná trasa – Via ferrata.

### **Výzkum entomofauny Jizerských hor – Malaiseho pasti instalované po celou sezónu | P. Vonička, R. Dufková**

Dvě Malaiseho pasti, sloužící k odchytu hmyzu, byly instalovány v přírodní rezervaci Nová louka (rašelinné bezlesí a rašelinná smrčina). Pasti byly v provozu po celou sezónu (květen – říjen) a bylo z nich získáno množství vzorků několika řádů hmyzu, zejména dvoukřídých, blanokřídých, ploštic a brouků. Materiál je vytríděn a předáván specialistům k determinaci.

### **Pokračování výzkumu dvoukřídého hmyzu v Jizerských horách a na Frýdlantsku | P. Vonička**

Týdenní sběrná exkurze se základnou na přírodovědné stanici na Jizerce společně se specialisty-dip-terology v termínu 26.–30. 5. 2014.

### **Výzkum ripikolních brouků přirozených břehů Kamenice | P. Vonička**

Pokračování tříletého výzkumu brouků žijících v písčových a štěrkových náplavech řeky Kamenice v úseku mezi Návarovem a soutokem s Jizerou. Byla tak dokumentována unikátní fauna tohoto mizejícího prostředí. Terénní výzkum byl ukončen a výsledky jsou zpracovávány a připravovány k publikování v odborném periodiku.

### **Monitoring fauny brouků na rašeliništích v Jizerských horách a na Ještědském hřebetu | P. Vonička**

Na pěti rašeliništích (Černá jezírka, Klikvová louka, Tichá říčka, rašeliniště nad Hašlerovou chatou a rašeliniště v pramenné oblasti Rokytky) byly v období vegetační sezóny (duben–září) instalovány a obsluhovány zemní pasti. Byly zde provedeny i individuální sběry (vyšlapávání rašeliníku, sběr cedníkem apod.).

### **Zoologický průzkum málo známých oblastí Balkánského poloostrova | P. Vonička**

Společný projekt Severočeského muzea v Liberci a Vlastivědného muzea a galerie v České Lípě, podpořený Libereckým krajem, spočívá v uskutečnění několika cílených expedičních cest do různých oblastí Albánie, Černé Hory, Bosny a Hercegoviny, Kosova a Makedonie, získání materiálu pro další studium, údajů a fotodokumentace. Expedice se uskutečnila v termínu 31. 5. – 15. 6. 2014 a byla zaměřena na průzkum následujících oblastí v Albánii a Kosovu: Severní Albánské Alpy (východní část), pohoří Fan, Krrabe, Zebës, Korab a Šar planina. Byly mj. nalezeny dosud neznámé druhy brouků, které budou popsány.

### **Výzkum populačních trendů ptactva Novozámeckého rybníka (projekt CES)**

Dlouhodobý výzkum v rámci celoevropského projektu CES (Constant Effort Sites) v rákosinách NPR Novozámecký rybník. Jde o pravidelné odchyty ptáků do sítí a jejich značení. Vše probíhá za konstantních podmínek, na základě zpětných odchytů značených ptáků jsou vyhodnocovány populační trendy ptáků.

### **Výzkum migrace ptáků pomocí kroužkování**

Dlouhodobý výzkum spočívající ve značení ptáků kroužky a sledování migrace ptáků je koordinován Kroužkovací stanicí Národního muzea v Praze. Celkem bylo okroužkováno 1 305 ptáků, byla získána řada zpětných hlášení.

### **Výzkum podzimní migrace ptáků v okolí Jizerky**

Pravidelná týdenní akce, při které probíhají odchyty ptáků migrujících přes hory od severovýchodu. Akce přináší řadu zajímavých výsledků včetně druhů zjištěných v Jizerských horách vůbec poprvé.

### **Výzkum rozšíření ptáků v Krkonoších**

Sběr kvalitativních a kvantitativních dat pro tvorbu nového atlasu ptáků Krkonoš. Monitorováno 12 mapovacích kvadrátů a 6 sčítacích kvadrátů.

## STUDIUM HUMANISTICKÝCH KNIHOVEN PŘEDBĚLOHORSKÉHO OBDOBÍ

Projekt „SGS: Být měšťanem. Městské subpopulace, kultura a sociální vazby od počátku novověku do 19. století“ je projektem katedry historie FF UJEP v Ústí nad Labem, na kterém se podílejí jako řešitelé akademičtí pracovníci, studenti a doktorandi FF UJEP.

Cílem je podchytit nejrůznější projevy měšťanství a měšťanské kultury a stejně tak i charakter vnitřně diferencované společnosti v kontextu sociálních vztahů a vazeb v raně novověkých městech s přesahy do pozdního středověku a na druhou stranu do 19. století. Zachycení těchto jevů ve společnosti je však více než obtížné, protože městská společnost v tomto období představovala velmi pestrý konglomerát nejen měšťanů a obyvatel bez městského práva, ale také osob stojících mimo běžné struktury, například cizinci, šlechta či kněží, byť se zapojovaly do sítě vztahů ve městě.

Pracovníci muzea se do tohoto projektu zapojili prostřednictvím projektu „Rekonstrukce osobní knihovny Jana Strialia a Bohuslava Strialia“ na základě souboru knih ze sbírek SM. Soubor knih identifikovaný ve sbírce starých tisků byl doplněn o řadu exemplářů z Národní knihovny, z knihovny Národního muzea a z Jihočeské vědecké knihovny v Českých Budějovicích. Paralelně s průzkumem knihovnických sbírek v Čechách probíhá i archivní průzkum, který by měl doplnit již známá bibliografická data ze života významné žatecké rodiny Strialiů z Pomnouce. Současně vzniká i katalog obsahů jednotlivých renesančních majetnických vazeb, které si nechali vlastníci knihovny zhotovit. Celý projekt bude pokračovat i v dalších letech, předpokládají se nálezy i v dalších českých knihovnických sbírkách. Vzniklá kolekce knih se stane unikátním dokladem raně novověké měšťanské knihovny 16. století v Čechách.

Výsledky průzkumu byly prezentovány na pracovním semináři a publikovány ve Sborníku Národního muzea v Praze.

ŠŤOVÍČKOVÁ, Petra. Rekonstrukce osobní knihovny Jana a Bohuslava Strialia na základě souboru knih ze sbírek Severočeského muzea v Liberci. In: *Sborník Národního muzea v Praze řada C – Literární historie*. Praha: Národní muzeum, 2014, roč. 59, sv. 1–2, s. 5–12.



## GRANTOVÁ ČINNOST

### Likvidace židovských organizací na českém pohraničním území

Grantový projekt GAČR č. P410/10/2399: Likvidace židovských organizací na českém pohraničním území připojeném v říjnu 1938 k nacistickému Německu, hlavní řešitel PhDr. Markéta Lhotová, projekt probíhající v letech 2010–2013; spoluřešitelem úkolu byla Mgr. Vlastimila Hamáčková z Židovského muzea v Praze.

Výzkumný úkol byl zaměřen na zpracování archivních materiálů vztahujících se k likvidaci židovských náboženských obcí a spolků v období let 1938–1945 na území připojeném v říjnu 1938 k Říši. Jednalo se o židovské organizace jak v oblasti Říšské župy Sudety, tak i na územích připojených k bavorské a slezské župě či k župám vytvořeným na rakouském území. Hlavní podíl na této likvidaci měl úřad komisaře pro pozastavení činnosti organizací (Stillhaltekommissar), který vznikl záhy po zaboru území v Liberci a byl propojený se stejnojmenným úřadem ve Vídni. Tam se proto dnes nachází i převážná většina zachovaných archivních materiálů. Cílem úkolu bylo prostudování těchto archiválií, uspořádání důležitých údajů k jednotlivým organizacím do databáze a zveřejnění výsledků prostřednictvím odborných článků a publikací (v roce 2011 ve sborníku *Židé v Čechách* 3, v roce 2012 ve *Fontes Nissae*, v roce 2013 zpracován text pro *Judaica Bohemiae*, publikováno bude 2014). Závěrečné výstupy z výzkumného projektu budou v letech 2014–2015. Výsledky tohoto výzkumu byly využity i pro výstavu Synagogy v plamenech, která byla uspořádána v Severočeském muzeu k 75. výročí tzv. Křišťálové noci.

LHOTOVÁ, Markéta a HAMÁČKOVÁ, Vlastimila. Die Liquidation der jüdischen Organisationen in der annectierten Grenzgebieten im Lichte der Materialien des Stiko Reichenberg I. *Judaica Bohemiae*. Praha: Židovské muzeum, 2014, č. 2, s. 45–72.

### Grantové programy Ministerstva kultury ČR

V roce 2014 se podařilo získat celkem 3 dotační příspěvky z programu VISK (veřejné informační služby knihoven) v celkové výši 133 000 Kč. Dva příspěvky byl využity v muzejní knihovně, třetí byl použit na financování digitalizace raně novověkých památníků ze sbírek SM.

V rámci programu VISK 3 bylo doplněno softwarové vybavení AKS Clavius o revizní modul, CKPrint čárových kódů a čtečku čárových kódů. Muzejní knihovna získala novou multifunkční tiskárnu umožňující vedle tisku také kopírování a skenování dokumentů.

V rámci dotačního programu VISK 5 bylo očištěno, zrevidováno a retrokatalogizováno 2 000 svazků z nejstaršího fondu knihovny. Publikace z 19. století průběžně zpracovávalo 6 brigádnic a při čištění fondu pomáhaly dobrovolnice.

## ISO MK ČR

Severočeské muzeum obdrželo v rámci Integrovaného systému ochrany movitého kulturního dědictví, muzeí a galerií (ISO) v části D – preventivní ochrana před nepříznivými vlivy prostředí – na rok 2014 od Ministerstva kultury České republiky dotaci ve výši 42 000 Kč. Povinný podíl vlastníka hradilo muzeum ze svého rozpočtu.

Částka 24 000 Kč byla určena na restaurování 24 prvků betlému Václava Metelky ze Sklenařic – betlému, který byl od roku 1994 nerozlučně spjat s vánoční expozicí v muzeu. Z výše uvedené dotace bylo restaurováno 21 figur (18 dřevorezeb od 9 do 15 cm a tři kašírované králové 16–20 cm), dále palma, válcovitá věž a panoramatické pozadí (v. 45 cm, š. 182 cm). Některým figurám chyběly části, které byly dořezány (křídlo anděla, ucho ovečky, prsty, části bot, paže pastýře z moduritu byla nahrazena řezbou), defekty vytmeleny a zaretušovány. Nejvíce porušeným předmětem bylo pozadí, které je nejstarší částí betlému. Při přestavbách betlému karton velmi trpěl a byl postupně zpevňován opakovaným podlepováním (papírem, rukopisy, textilem) a přemalováván. Zkroucený a deformovaný karton musel být postupně vyrovnáván opakovaným zažehlováním a zalisováním. Defekty v kartonu byly v lícové straně zatmeleny papírovinou a emulzními tmely. Restaurátorské práce provedla Milena Šoltészová z Prahy.

Druhá část dotace – 18 000 Kč – byla využita na restaurování polních čepic a vojenských uniforem, které byly později instalovány na výstavě „Velká válka 1914–1918“. Zrestaurovány byly 4 polní čepice rakousko-uherské armády a 3 vojenské uniformy (kabát důstojníka rakousko-uherské pěchoty, kabát rakousko-uherské armády, stejnokroj hradní stráže čtyř francouzských legií). Restaurátorské práce provedla Eva Achremenková.

## KONFERENCE A SEMINÁŘE

12. 2. 2014 Zasedání výboru a rady komise konzervátorů-restaurátorů  
Technické muzeum v Brně (D. Lejsek)

20.–21. 2. 2014 Konzervace problematických materiálů v archeologii  
Archeologické centrum Olomouc (Č. Maleček, D. Lejsek)

15. 4. 2014 Archeologia technica 33  
Technické muzeum v Brně (I. Rous, M. Stará)

23.–24. 4. 2014 Seminář etnografické komise AMG  
Soubor lidových staveb Vysočina, Hlinsko (B. Krámská)

20. 8. 2014 Setkání knihovnické komise AMG pro Liberecký kraj  
Liberec (A. Kašparová)

30.–31. 8. 2014 Seminář Roubanálie 2014  
Chudenice (P. Vonička)

22.–23. 11. 2014 Konference České společnosti ornitologické  
Ústí nad Labem (M. Pudil)

2.–4. 9. 2014 38. Seminář knihovníků muzeí a galerií AMG  
Frýdek-Místek (A. Kašparová, P. Šťovíčková)

5. 9. 2014 Sympozium k uměleckému kovářství  
Muzeum východních Čech, Hradec Králové (D. Lejsek, J. Mohr)

9.–11. 9. 2014 Konference konzervátorů-restaurátorů  
Městské muzeum v Ústí nad Labem (D. Lejsek, Č. Maleček)

18.–20. 9. 2014 Seminář zoologů muzeí (AMG) a ochrany přírody  
Zlín (P. Vonička)

1. 12. 2014 Seminář Souborného katalogu – nová katalogizační pravidla  
(A. Kašparová)



---

## POPULÁRNĚ-VĚDECKÁ ČINNOST

---

### **Pokračující výzkum táborů nucené práce z období II. světové války**

V roce 2014 jsme pokračovali při hledání a katalogizaci táborů nucené práce na Liberecku a Jablonecku. Dosud bylo nalezeno přibližně 180 táborů různých druhů. Zároveň s tím pokračuje mapování zbrojní výroby. Výsledky byly předneseny mimo jiné na mezinárodní konferenci „Ztrácíme paměť?“, která se konala v únoru 2015 v Severočeském muzeu.

### **Zpráva o průběhu výzkumu podzemního díla GETEWENT v Rychnově (i ro)**

Rychnovský GETEWENT, zprvu samostatný podnik, byl od srpna 1944 podřízen organizaci SS Wirtschaft und Verwaltung, ale nebyl v jejím přímém vlastnictví. V Rychnově se podnik GETEWENT nastěhoval do bývalé továrny na výrobu galalitu a umělé rohoviny. Továrna pracovala jen do hospodářské krize a dál byla využívána jako sklad. Podnik GETEWENT se sem začal stěhovat v roce 1938. Předsedou správní rady GETEWENTU byl Dr. Lienhardt. Financování podniku měla na starost kromě průmyslníků a bankéřů částečně i SS prostřednictvím výše zmíněné SS Wirtschaft und Verwaltung. Koncentrační tábor AL Reichenau určený pro GETEWENT vznikl už v první čtvrtině roku 1944 jako pobočné zařízení mateřského KT Gross-Rosen. Podnik GETEWENT s ředitelem Arthurem Zenklerem a technickým ředitelem Hermanem Carstensem zaměřoval svoji výrobu na různé elektrotechnické součásti i celky, především z oboru radarové a sonarové techniky a radiotechniky. Objevila se tu však i jinak zaměřená výroba, například produkce výše zmíněných roznětek k leteckým pumám. Krom toho se tu montovaly

---

*Nouzový vchod do bunkru v Rychnově u Jablonce nad Nisou*





specializované stroje, tedy jednoúčelová zařízení produkovaná v minimálních sériích. Jedním z důležitých válečných poslání GETEWENTU byl navíc výzkum a vývoj. Původní obří protiletectký kryt pro zaměstnance GETEWENTU byl sice nakreslen již v roce 1940, ale samotné realizace se dočkal až se vznikem koncentračního tábora AL Reichenau. Už návrh z roku 1940 počítal s neobvykle velkým krytem, jehož plocha byla srovnatelná s celým továrním areálem. Žádost o povolení byla jabloneckému landrátu adresována 27. září 1944. Doslova se zde píše o „protiletectkém krytu pro zaměstnance továrny ve spojení s podzemní zkušební výrobkú“. Ačkoli tedy nešlo o klasickou podzemní továrnu, část prostor měla být využita právě pro výrobu a zkoušení zařízení.

V roce 2014 bylo zahájeno čerpání dotace od Ministerstva životního prostředí. Dotace, kterou získalo město Rychnov u Jablonce nad Nisou, je určena pro výzkum podzemního díla a především k ověření jeho rozsahu. V letech 2010 až 2012 byly lokalizovány původní vchody do podzemního díla s výjimkou vchodu C, o kterém máme pochybnosti, zda byl vůbec realizován. Vchody A a B se nacházejí v bývalé továrně GETEWENT, přičemž vchod A je zavalen a zatopen a vchod B je volně přístupný z nástrojárny, ale v chodbě je po cca 15 metrech zával. Dalším bádáním bylo zjištěno, že chodby vchodů A a B byly destruovány položením vysokonapěťového kabelu v 50. letech 20. století. Vchod D od nádraží byl pravděpodobně stržen v období těsně po válce. Pro vchody A a B existoval předpoklad, že se volné podzemní prostory nacházejí za linií (kolmou na chodby) výkopu vysokonapěťového kabelu. To se potvrdilo u vchodu A, kde byla vyhloubena šachta a otevřena štola. Bohužel vzhledem k nestabilnímu nadloží byl výkop osazen plastovou trubkou o průměru 600mm, kterou se nyní provádí čerpací zkoušky zatopeného objektu. U vchodu A není možné vzhledem k terénu provést ověřovací výkop na jiném místě. Chodba A byla ještě ověřována geoelektrickým odporovým měřením, které potvrdilo její pokračování (větší modrá oblast). Zásadní otázkou je velikost podzemních prostor, tedy stav díla na konci druhé světové války. Chodba vchodu A je pouze vydřevena, tudíž stavebně nedokončená. Chodba B je ve známém úseku vydřevena, navíc jí prochází nepoužívaná vodovodní trubka, která je napojena na nedalekou studnu. V místě studny je vodovodní trubka uložena v hloubce 11,5 m, tudíž musela být vedena od studny k továrně jedinež již hotovou štolou. Pro rok 2015 se rýsují dva možné postupy. Skrze vrty hrazené z dotace poskytnuté MŽP obci Rychnov u Jablonce nad Nisou a skrze táborovou studnu.

Zároveň v roce 2014 začala výstavba expozice firmy GETEWENT, koncentračního tábora a odsunového střediska Rychnov. Stálá expozice se stane součástí rychnovského obecního muzea a bude jí věnována samostatná místnost.

### **Kniha Rosia Montana**

V přípravě je kniha o moderním dolování v Rosia Montaně. Na textech momentálně pracuje již téměř rok Aurel Sintimbrean. Hlavní část knihy bude tvořit porovnání stavů při exploataci ložiska a současnosti se zvýrazněním specifik opuštěného dolu. Konfrontována tak bude teoretická památková ochrana s možnou těžbou, stejně jako s postupnou devastací opuštěných důlních děl.

---

*Moderní komory s odhalenými starými dobývkami  
Rosia Montana*

## KARTOGRAFIE

### **Historická, montánní a geologická mapa Hrádku nad Nisou (iro)**

Pro tvorbu historické a montánní, tedy hornické mapy jsme se rozhodli na základě nedostupnosti základních informací o historii a místním hornictví. V roce 1982 vyhořela hrádecká radnice, kde byl mimo jiné uložen místní stavební archiv. Oheň zlikvidoval většinu mapových dokumentů, nákresů a plánů. Na následky požáru pak naráží badatelé i dnes. Dochované mapy jsou roztroušeny po archivech (největší část je v SOkA Liberec), ale dostupnost těchto archiválií je omezená a veřejnosti není přístupná žádná podrobná historická mapa Hrádku a okolí. Proto jsou na mapě jak české, tak i německé názvy ulic včetně historických místních jmen. Některé zaniklé objekty, jako například rybníky, jsou zaneseny jen přibližně. Jedna z hlavních vrstev znázorňuje poddolovaná území v okolí. Zarážející je především obecná neznalost rozsahu důlních prací na levém břehu Nisy u Loučné. Tyto informace jsou přitom stěžejní pro zakládání nových staveb, ale i například jako místa výskytu rizika poklesu terénu nad vydobytými uhelnými slojemi. S tím souvisí i vymezení základních geologických jednotek. Důležitou vrstvou je i záznam pracovních a zajateckých táborů a rozsahu válečné výroby, včetně vyznačení bombardovaných objektů ze samého závěru druhé světové války. Mapa zachycuje stav Hrádku nad Nisou, Loučné a Donína ke květnu 1945. Od tohoto období se rozšiřují informace obsažené v díle jak směrem k současnosti, tak i do minulosti, jako je tomu v případě důlní vrstvy, která je zpracována souborně. Základem se staly pozemkové mapy obcí Hrádek, Loučná a Donín, i s odchylkami od současného souřadného systému S-JTSK, ve kterém je mapa zpracována. Celkově bylo použito 59 samostatných podkladových map a je zapracován nespočet archivních dokumentů.

Na tomto místě je třeba poděkovat Státnímu okresnímu archivu v Liberci, především Mgr. Janě Pažoutové. Tisk mapy finančně podpořila akciová společnost VULKAN – Medical, a. s., a společnost IVP–Metall, s. r. o.

### **Historická a geologická mapa Liberce (iro)**

Na podzim roku 2014 vznikl první mapový list projektu historické (rekonstrukční) mapy Liberce v měřítku 1 : 2 000. Celou zájmovou oblast tvoří obdélník o poměru stran 3 : 4 a velikosti přibližně 9 metrů čtverečních. Tento základ je rozdělen na 12 samostatných listů. Zastavěné oblasti Liberce tak budou pokryty přibližně z 90%. Dále budou doplněny listy okrajových oblastí tak, aby pokryly zajímavá či důležitá místa pro město. Mezi doplňkové listy budou patřit oblasti Horního Hanychova s Ještědem, Harcova, Vratislavic nad Nisou a údolí Černé Nisy s Rudolfovem. Na rozdíl od mapy Hrádku nad Nisou budou listy vycházet v podobě klasické skládané mapy s doprovodným textem – jakýmsi průvodcem po mapě a době. Časová hranice je, stejně jako u Hrádku nad Nisou, květen 1945. I když se může zdát, že mapa je zaměřena jen na válečné události a výstavbu, základní vrstvou je opět pozemková mapa, která velmi názorně ukazuje i stav laicky nazvaného „starého Liberce“. Naznačeny však budou i mnohem starší vrstvy, jako jsou vodní toky, cesty, historické budovy a vzhled náměstí. Dvě samostatné mapové značky pak ukazují současný stav, což je zajímavé především u hlavních silničních tahů a nákupních center. Vrstva ke květnu 1945 ukáže Liberec jako hlavní město říšské župy Sudety, které se na počátku května chystalo na útok Rudé armády, která na Liberec postupovala přes Frýdlantsko a směrem od Krkonoš. Mezi podkladovými mapami je i raritní mapa celého Liberce s vyznačenými barikádami a protipancéřovými překážkami, s bunkry a kryty, které se měly v závěru války využít pro obranu města. Rozsah opevňovacích prací bude poprvé přehledně podaný právě zde a stejně tak tu budou vyznačeny úřadovny říšských organizací a zbrojních podniků Třetí říše.



Specialitou jednotlivých listů budou tematická zaměření. Například první již hotový list ukazuje liberecké letiště v době největší slávy. Mezi mapovými značkami tak nalezneme jednotlivé typy letadel, ale i protiletectkých děl, tzv. flaků. Neméně důležitou vrstvou listu „Letiště“ jsou staré cihelny a uhelné štoly a šachty. Jejich přesné lokace jsou však pouhým odhadem sestaveným na základě různých zpráv a písemných pramenů. Oblast letiště se tak stává zajímavou lokalitou různých typů podzemních objektů od štol po velké protiletectké kryty.

### **Montánní a historická mapa Jáchymova a okolí (i-ro)**

Třetí mapou vzniklou v roce 2014 je historická a montánní mapa Jáchymovska se zaměřením na tábory nucené práce a hlavní důlní díla. Mapa zachycuje stav krajiny v roce 1953 včetně táborů, šachetních areálů a hald. Naopak podzemní objekty jsou zachyceny ve stavu ke konci 20. století. Zatím mapa obsahuje pouze několik obzorů a počítá se s postupným doplňováním během dalších let. Zatím jsou zachyceny jen štoly, šachty a chodby uváděné (a archivně zachycené) v systému S-JTSK. Starší mapy v jiných souřadných systémech přibudou až v druhé fázi. Jedním z účelů mapy je použití státní správou.

### **Aktualizovaná mapa Rosia Montany**

Mapa v měřítku 1 : 2 000 zachycuje situaci hlavních masivů v okolí Rosia Montany: Orlea, Jig, Cetate, Carnic. Jako základ bylo zvoleno dílo Aurela Sintimbreana „Harta geologico miniera a zacamintului Rosia Montana“ z roku 1975. Jedná se o dodnes platné dílo jak z hlediska náčrtu podzemních prací, tak z hlediska geologického. Práce kanadské společnosti Gabriel Resources se o tuto závěrečnou zprávu opírají i z pohledu výpočtu bilančních zásob. Mapa z roku 1975 byla vytvořena jako celkový zákres štolových pater po ukončení podzemní těžby. Další vrstvou mapy je dílo Františka Pošepného z roku 1866, které tvoří samostatnou historickou vrstvu a zachycuje stav jak podzemních prostor, tak i povrchu včetně již zbořených budov. Rozšířením této vrstvy je vyznačení současných zapsaných památkově chráněných nemovitostí. Dílem Aurela Sintimbreana je geologická vrstva, kterou doplňuje řez masivy Carnic a Cetate (Ianovici 1969). Dobývkové komory i pilířové sály jsou zde také omezeny. Korektury mapy prováděl Aurel Sintimbrean a Bedelean Hornea.



Československé motoristické plakety  
v první polovině 20. století

# Klenoty z kapoty



Kateřina Nora Nováková  
Jiří Křížek

---

## PUBLIKAČNÍ ČINNOST

---

Z periodických publikací vyšlo v roce 2014 další číslo Sborníku SM, Přírodní Vědy, a také čtyři čísla Čtvrtletníku Severočeského muzea. Muzeum je také spoluvydavatelem Fontes Nissae. Nově jsme v tomto roce začali vydávat k výstavám z našich sbírek Výstavní listy. První vyšly k výstavě „Fotograf Rudolf Ginzel (1872–1944)“.

### SBORNÍK SEVEROČESKÉHO MUZEA, PŘÍRODNÍ VĚDY

Pracovníci muzea Pavel Vonička (výkonný redaktor) a Martin Pudil (člen redakční rady) zajistili během loňského roku redakční přípravu již 32. čísla Sborníku Severočeského muzea, Přírodní Vědy.

Toto odborné recenzované periodikum, vycházející již od roku 1958, uveřejňuje původní odborné přírodovědné práce geologické, floristické, faunistické a ekologické, zaměřené na region severních Čech, případně na navazující území v Německu a Polsku, dále personálie významných přírodovědců regionu i recenze knih s přírodovědnou tematikou se vztahem k severním Čechám.

Čtenáři zde naleznou článek D. Rubáše o pseudokrasových jeskyních v údolí Zábrdky, podrobné zpracování flóry a vegetace přírodní rezervace Hamrštejn od R. Višňáka nebo výsledky mapování vybraných druhů plavin v Jizerských horách, kterému se věnoval J. Titěra. Jedním ze stěžejních příspěvků je článek P. Kocourka, ve kterém shrnul výsledky dlouholetého průzkumu fauny mnohonožek

---

*Obálka nové knihy, na které se podíleli pracovníci Severočeského muzea*

Jizerských hor, Frýdlantské pahorkatiny, Ještědského hřbetu a Liberecké kotliny. Faunu pavouků Kamenného, Křížového a Vápenného vrchu na Frýdlantsku zpracoval A. Kůrka. M. Pudil předkládá výsledky podzimních odchyťů a kroužkování ptáků na Jizerce v letech 2004–2013 a také informaci o prvním zjištění budníčka pruhohlavého v Jizerských horách. Zajímavé jsou i dva články o denních motýlech: Z. Havelda uvádí řadu pozorování dvou druhů ostruháčků v severních Čechách a kolektiv autorů z České zemědělské univerzity informuje o nálezech ohniváčka černočárného na Dolním Labi u Děčína. Většina článků je doplněna barevnými přílohami s řadou mapek a fotografií, v článku o mnohonožkách jsou připojeny originální barevné kresby všech 40 zjištěných druhů, které autor nakreslil pro tuto publikaci.

Vydání tohoto čísla finančně podpořila Nadace pro záchranu a obnovu Jizerských hor.

*Sborník Severočeského muzea, Přírodní Vědy*. Severočeské muzeum v Liberci, 2014, 32.

ISBN 9787-80-87266-16-8

## KLENOTY Z KAPOTY

Na konci roku 2014 se v rámci řešení grantu NAKI, jehož nositelem je Národní památkový ústav a který je financován Ministerstvem kultury, podařilo z iniciativy zaměstnanců Severočeského muzea vydat obrazovou publikaci, která propojuje dvě velmi odlišná odvětví – dějiny sochařství a dějiny motorismu.

Plakety, kterým se věnuje tato kniha, jsou půvabným uměleckořemeslným zastavením na dlouhé cestě motorismu první polovinou 20. století od výlučného luxusu k narůstající masovosti. Vypráví o umělcích, kteří je tvořili, i o bohatém, pestrém a rozporů plném spolkovém životě motoristů. Produkce drobných sochařských a grafických děl je zde představena v široké škále od těch nejexkluzivnějších až po méně výtvarně i řemeslně zdařilá díla, která však pro nás mají významnou dokumentární hodnotu. Vzdělaní a zkušení sochaři a medailéři byli školeni v zachycení podob lidského těla nebo architektury, ale automobil a motocykl je občas při plnění zakázky pěkně potrápil. Často si pomohli inspirací odjinud nebo zjednodušující stylizací. Přesto se u mnoha desítek originálních plaket z českého, moravského i slovenského prostředí nemusíme bát srovnání s celosvětovou meziválečnou úrovní a některé z nich zůstávají uměleckými díly prvního řádu a nadčasové hodnoty.

Kniha byla vydána díky pochopení Miloše Kadlece, ředitele Národního památkového ústavu, územní památkové správy na Sychrově. Arnošt Sadílek, přední sběratel a znalec motoristických plaket, nám pro naši práci zpřístupnil jednu z nejucelenějších sbírek motoristických plaket, kterou jsme doplnili o několik zajímavých plaket ze soukromých a veřejných sbírek včetně Severočeského muzea.

KŘÍŽEK, Jiří a NOVÁKOVÁ, Kateřina Nora. *Klenoty z kapoty*. Liberec: Národní památkový ústav. Územní památková správa Sychrov, 2014. ISBN 978-80-905555-9-4

## ZA OSTNATÝM DRÁTEM

Během druhé světové války se v letech 1942–1945 na území dnešní České republiky nacházely čtyři desítky poboček koncentračních táborů Auschwitz (Osvětim), Flossenbürg, Groß-Rosen a Ravensbrück. Zvláštní vězeňská zařízení, sloužící k internaci, perzekuci a fyzické likvidaci obětí nacistického režimu, byla rozmístěna v českém a moravském pohraničí, v několika případech v okolí Prahy a v Brně. V posledních měsících války pak českými zeměmi prošla řada tzv. pochodů smrti, které ještě na prahu svobody připravily o život stovky vězňů z evakuovaných koncentračních táborů. Publikace představuje systém nacistických koncentračních táborů jako celek i jejich jednotlivé pobočky na našem území.

Kromě samotných táborů pak zmiňuje trasy některých pochodů smrti českým územím. Publikace se stručně věnuje historii lokalit a podrobněji se zabývá stavem pietní péče, která je jednotlivým místům zločinů a utrpení věnována. Informace v textu doplňuje dobovými i současnými fotografiemi z míst, která jsou v některých případech téměř zapomenuta, přesto patří k nejtragičtějším momentům moderní historie českých zemí. Publikaci finančně podpořil Nadační fond obětem holocaustu.

LACINA, Lubor. *Za ostnatým drátem*. Liberec: Severočeské muzeum v Liberci, 2014. ISBN 978-80-87266-18-2

## JEŠTĚD 11× JINAK / JEŠTĚD 11× ANDERS

Kniha shrnuje materiály a dokumenty k architektonické soutěži na novostavbu vysílače a horského hotelu na Ještědu z roku 1963. Kniha je pomyslným dovětkem za výstavou z roku 2013 „Ještěd, 40 let s námi“, při které se podařilo shromáždit neznámé informace a detaily z historie této světoznámé stavby. Jedním z největších objevů byla domněle ztracená návštěvní kniha z výstavy, která se konala od března do dubna 1963 v hale Státní (dnes České) spořitelny ve Felberově ulici. Nová publikace obsahuje přepis tehdejších názorů, kritik a obhajob vůči 11 vystaveným architektonickým studiím na nový Ještěd, mezi kterými byl návrh Karla Hubáčka již prezentován jako vítězný. Přepis návštěvní knihy doplňuje také výběr článků z libereckých novin Vpřed od ledna do dubna 1963 či kompletně dochovaný soubor 11 návrhů na novostavbu Ještědu.

Publikace byla vydána v rámci projektu Topografie staveb moderní architektury (TOPOMOMO) financovaného z programu přeshraniční spolupráce Cíl 3 Česko-Sasko pod vedením kooperačního partnera Technické univerzity v Liberci.

KŘÍŽEK, Jiří. *Ještěd 11× jinak / Ještěd 11× anders*. Liberec: Technická univerzita v Liberci, 2014. ISBN 978-80-7494-070-5

## MINULOST KOVANÁ ZE ŽELEZA

Katalog výstavy „Zámečnická škola. Řemeslo je umění“, který přibližuje Odbornou školu pro umělecké zámečnictví v širokých souvislostech a dokumentuje jednu z nejvýraznějších kapitol uměleckého řemesla a školství v Hradci Králové.

Katalog je rozdělen na dvě části – historickou a katalogovou. První část se zabývá historickým vývojem školy; je zde zachycen chronologický vývoj od historizujících stylů přes secesi a artdeco až po moderní plastiku socialistického realismu padesátých let 20. století. Textovou část s medailonky významných profesorů nebo soupisem výstav, kterých se škola účastnila, doplňují historické fotografie výrobků ze soukromých sbírek i archivu Muzea východních Čech v Hradci Králové a fotografie prací a realizací, nalézajících se dnes na celém území České republiky. Druhá, katalogová část dokumentuje bohatý výběr předmětů, které návštěvníci mohli zhlédnout na výstavě.

PRAŽÁKOVÁ, Markéta a MOHR, Jan. *Minulost kovaná ze železa*. Hradec Králové: Muzeum východních Čech v Hradci Králové, 2014. ISBN 978-80-87686-00-3.

## **PUTOVÁNÍ ZA BETLÉMY**

Kniha mapuje historii i současný stav zajímavých a historicky cenných betlémů, které jsou vystavované v chrámech a muzeích v známých betlémářských oblastech České republiky, a snaží se dohledat jejich tvůrce, zmapovat vznik a přinést další zajímavosti z naší betlémářské tradice. K napsání jednotlivých kapitol byli přizváni odborníci z regionů Čech a Moravy. Jedním z nich je i Bohunka Krámská, která do této publikace přispěla hned několika kapitolami – „Liberecko“ (s. 86–89), „Turnovsko“ (s. 132–135), „Vrchlabsko“ (s. 142–145) a „Rozšíření zvyku stavění jeslí“ (ve spolupráci s M. Zábranským; s. 17–19).

ZÁBRANSKÝ, Milan, RODA, Jan a kol. *Putování za betlémy*. Praha: Grada Publishing, 2014. ISBN 978-80-247-5063-7

## **SEZEMICE MCXV—MMXV. PŘÍBĚH POJIZERSKÉ VESNICE**

Publikace, která vznikla u příležitosti výročí 900 let od údajně první zmínky o obci, obsahuje 25 příspěvků o historii i současnosti obce, jejích památkách nebo významných rodácích a přibližuje venkovský život ve středním Pojizeří v průběhu několika staletí. Pracovníci Severočeského muzea se na této publikaci podíleli dvěma studiemi. Mgr. Marcela Stará je spoluautorkou úvodní studie „Ves mezi dvěma řekami“ a Mgr. Oldřich Palata se tu věnoval jednomu z významných rodáků, Stanislavu Libenskému.

PROSTŘEDNÍK, Jan a STARÁ, Marcela: Ves mezi dvěma řekami. In: *Sezemice MCXV–MMXV. Příběh pojizerské vesnice*. Sezemice: Spolek Sezemice MB, o. s., 2014, s. 8–29. ISBN 978-80-260-6925-6

PALATA, Oldřich. Světoznámý sezemický rodák prof. Stanislav Libenský (1921–2002). In: *Sezemice MCXV–MMXV. Příběh pojizerské vesnice*. Sezemice: Spolek Sezemice MB, o. s., 2014, s. 232–239. ISBN 978-80-260-6925-6

## **ŽIVOT NA PAMÁTNÝCH STROMECH I.**

Jedna ze série publikací o Kolínsku, v níž se autoři zabývají historií ochrany stromů, jejich obyvateli (zlatohlávky, netopýry, strakapoudy, veverkami a jinými) a poté vlastními památnými stromy, převážně lípami.

GREGOR, Martin, KŮRKA, Antonín, RUS, Ivo, VONIČKA, Pavel. *Život na památných stromech I. Průvodce po přírodních lokalitách Kolínska*. Kolín: Městský úřad Kolín, Odbor životního prostředí a zemědělství, 2014.

## **VELKÉ ŠELMY NA MORAVĚ A VE SLEZSKU**

Rys ostrovid, vlk obecný a medvěd hnědý. Nová publikace představuje zatím nejúplnější zpracování tématu velkých šelem, jejich biologie, ekologických souvislostí a aktuálního rozšíření nejen na Moravě a ve Slezsku. Publikace je ilustrovaná záběry profesionálních fotografů i snímky z fotopastí. Jedním z jedenadvaceti autorů, kteří do knihy přispěli, je pracovník Severočeského muzea Martin Pudil, jenž se podílel na kapitole o výskytu velkých šelem v severním a severozápadním pohraničí ČR.

FLOUSEK, Jiří, KUTAL, Miroslav, BENDA, Pavel, KLITSCH, Marek, KAFKA, Petr, KUNA, Petr, PAVEL, Václav, PUDIL, Martin, TEJROVSKÝ, Vít. Současný výskyt rysa ostrovida (*Lynx lynx*) a vlka obecného (*Canis lupus*) v severním a severozápadním pohraničí České republiky. In: KUTAL, Miroslav a SUCHOMEL, Josef (ed.) *Velké šelmy na Moravě a ve Slezsku*. Olomouc: Univerzita Palackého v Olomouci, 2014. ISBN 978-80-244-4072-9

## JIZERSKÉ HORY – O LESÍCH, DŘEVU A OCHRANĚ PŘÍRODY

Třetí díl projektu, popisujícího Jizerky ze všech možných úhlů pohledu, úzce navazuje na předchozí díl, který se zaměřil na botaniku, zoologii a pro zdejší chráněnou krajinnou oblast tak typická rašeliniště. Kniha, kterou sestavil kolektiv téměř stovky odborníků, shrnuje vývoj ochrany přírody a zachycuje současný stav všech chráněných lokalit. Zvláštní kapitoly jsou věnovány lokalitám Natura 2000, ptačí oblasti Jizerské hory, územním systémům ekologické stability, ochraně krajinného rázu, památným stromům a významným krajinným prvkům. Do této rozsáhlé publikace přispěl rovněž Pavel Vonička, který se společně s Jiřím Huškem věnoval chráněné krajinné oblasti Jizerských hor.

VONIČKA, Pavel a HUŠEK, Jiří. Chráněná krajinná oblast Jizerské hory. Období před vyhlášením CHKO. In: KARPAŠ, Roman a kol. *Jizerské hory – o lesích, dřevu a ochraně přírody*. Liberec: Nakladatelství RK, 2014. ISBN 978-80-87100-26-4

## PŘÍSPĚVKY V ČASOPISECH, SBORNÍCÍCH A KATALOZÍCH

KRÁMSKÁ, Bohunka. Betlemářství na Liberecku. In: *Betlémy stále živé II: sborník příspěvků z mezinárodní konference*. Jindřichův Hradec: Muzeum Jindřichohradecka, 2014, s. 42–58.

KRÁMSKÁ, Bohunka. Strípky poznání z Frýdlantska. *Betlemář*, 2014, roč. IX., č. 45. Praha: Spolek českých betlemářů, s. 8–11.

LACINA, Lubor. Památník nacistického barbarství v Liberci. In: *Tereziánské listy: sborník Památníku Tereziína*. Praha: Oswald, Sv. 42, (2014), s. 45–64.

LACINA, Lubor. Na paměť hrdinům Velké války. In: *Ročenka Jizersko-ještědského horského spolku*. Liberec: Jizersko-ještědský horský spolek, r. 13, 2014, s. 27–58.

LHOTOVÁ, Markéta a HAMÁČKOVÁ, Vlastimila. Die Liquidation der jüdischen Organisationen in der annektierten Grenzgebieten im Lichte der Materialien des Stiko Reichenberg I. *Judaica Bohemiae*. Praha: Židovské muzeum, 2014, č. 2, s. 45–72.

NOVÁKOVÁ, Kateřina Nora. Vilém Boháč – solitér liberecké fotografie. *Fontes Nissae*. Prameny Nisy. 2014, roč. 15, č. 1, s. 72–81. ISSN 1213-5097.

NOVÁKOVÁ, Kateřina Nora. Prof. ak. soch. Vratislav Karel Novák. *Fontes Nissae*. Prameny Nisy. 2014, roč. 15, č. 1, s. 87–89. ISSN 1213-5097.

PUDIL, Martin. 2014: První zjištění budníčka pruhohlavého (*Phylloscopus inornatus*) v Jizerských horách. *Sborník Severočeského muzea, Přírodní Vědy*. 32, 181–182.

ŠŤOVÍČKOVÁ, Petra. Rekonstrukce osobní knihovny Jana a Bohuslava Strialia na základě souboru knih ze sbírek Severočeského muzea v Liberci. In: *Sborník Národního muzea v Praze řada C – Literární historie*. Praha: Národní muzeum, 2014, roč. 59, sv. 1–2, s. 5–12.

FLOUSEK, J., ZAJĄC, T., KUTAL, M., ŻUCZKOWSKI, M., PAŁUCKI, A., PUDIL, M., KAFKA, P. Velké šelmy (Carnivora) v Krkonoších, Jizerských horách, Górach Stołowych a na Broumovsku (Česká republika, Polsko) – minulost a přítomnost. In: *Opera Corcontica*. 2014, 51, s. 37–59.

KRAMPL, František a VONIČKA, Pavel. Motýli Jizerských hor I. *Krkonoše – Jizerské hory*. 47(2), 31.

KRAMPL, František a VONIČKA Pavel. Motýli Jizerských hor II–VI. *Krkonoše – Jizerské hory*. 2014, 47(4), s. 31, (6), s. 31, (8), s. 31, (10), s. 31, (12), s. 31.

PUDIL, Martin. Výsledky podzimních odchytů ptáků v Jizerských horách v letech 2004–2013. In: *Sborník Severočeského muzea, Přírodní Vědy*. 2014, 32, s. 171–179.

VONIČKA, Pavel. Nová stálá expozice o přírodě Liberecka. *Krkonoše – Jizerské hory*. 2014, 47, 7, s. 30.

VONIČKA, P., VESELÝ, P., LINHART, M. Faunistic Records from the Czech Republic – 375: Coleoptera: Carabidae. *Klapalekiana*. Praha: Česká společnost entomologická, 2014, 50, s. 262. (*Amblystomus niger* – nový druh pro faunu Čech)

+ několik drobných zpráv ve Zpravodaji Severočeské pobočky ČSO Kominíček (M. Pudil) a v Bedřichovském občasníku (L. Lacina)

### **Recenze odborných článků**

BLAŽEJ, L. Střevlíkovití brouci (Coleoptera, Carabidae) vybraných inverzních roklí v národním parku České Švýcarsko. Bezděz. 2014, 23, s. 195–212 (P. Vonička).

ŠÁLEK, M. Dlouhodobý pokles početnosti sýčka obecného (*Athene noctua*) v jádrové oblasti jeho rozšíření v Čechách. *Sylvia*. 2014, 50, s. 2–11 (M. Pudil).

TROPEK R., PLÁTEK M., ČÍŽEK O., ČERNÁ I. Výskyt střevlíka *Pogonus luridipennis* (Germar, 1823) (Coleoptera: Carabidae) v Čechách po 143 letech. *Elateridarium*. 2014, 8, s. 118–119 (P. Vonička).

### **Oponentury diplomových prací a grantových projektů**

BENEDIKTOVÁ, L. Fauna brouků (Coleoptera) EVL Kladské rašeliny. Plzeň, 2014. Diplomová práce. Západočeská univerzita v Plzni. Fakulta pedagogická. Centrum biologie, geověd a envigogiky. | P. Vonička

Detailní monitoring sýčka obecného v Jihočeském kraji. Grantový projekt MŽP | M. Pudil

Příprava záchranného programu pro rarocha velkého (*Falco cherrug*). Grantový projekt MŽP | M. Pudil

Monitoring sýčka obecného na Moravě. Grantový projekt MŽP | M. Pudil



## ČLENSTVÍ V REDAKČNÍCH RADÁCH ČASOPISŮ A SBORNÍKŮ

Fontes Nissae (J. Křížek, J. Mohr)

Klapalekiana (P. Vonička)

Kominíček (M. Pudil)

Krkonoše – Jizerské hory (P. Vonička)

Sborník SM, Historia (L. Lacina, J. Mohr, K. N. Nováková)

Sborník SM, Přírodní Vědy (M. Pudil, P. Vonička)

Sylvia (M. Pudil)

Zprávy památkové péče (J. Křížek)



---

## PROJEKTY A JINÉ AKTIVITY

---

### DEZINFEKCE STARÝCH TISKŮ

V roce 2014 pokračovala dezinfekce celého fondu starých tisků. Zároveň byl dokončen převod starých tisků z depozitáře do sbírky starých tisků. Všechny knihy jsou focený, zapsány a následně zabaleny do speciálních kartonových krabic z nekyselého papíru. Zapečetěné krabice jsou následně odváženy do dezinfekčního pracoviště v budově Archivu hlavního města Prahy na Chodovec, kde jsou dezinfikovány plynem. Knihy jsou po proběhnutí cyklu odváženy do depozitářů Krajské vědecké knihovny v Liberci, kde čekají, až se budou moci vrátit do vhodných depozitárních prostor muzea. V roce 2014 bylo vydezinfikováno celkem 705 svazků.

### DIGITALIZACE NEGATIVŮ ERWINA CETTINEA

Ve fotoateliéru muzea již čtvrtým rokem probíhá postupná digitalizace negativů – nejdříve se každý negativ naskenuje a pod určitým číslem se zaeviduje do muzejních sbírek. Základní skeny se následně upraví a ve formě náhledů předávají Boveraclubu. V roce 2014 bylo naskenováno 2 628 ks negativů.

---

*Oblíbeným Cettineovým tématem fotografií byly liberecké tramvaje*

## **NÁRODNÍ A MEZINÁRODNÍ MONITOROVACÍ PROJEKTY**

Účast v řadě národních a mezinárodních monitorovacích projektů (Zimní sčítání vodních ptáků, Jednotný program sčítání ptáků, Atlas ptáků Krkonoš, Atlas hnízdního rozšíření ptáků). Jedná se o projekty sledování ptáků vymezeného území koordinované odborníkem z jiné instituce (Česká zemědělská univerzita, KRNAP, Česká společnost ornitologická).

## **SPOLUPRÁCE S JINÝMI INSTITUCEMI**

Agentura ochrany přírody a krajiny  
Česká zemědělská univerzita v Praze  
Muzeum karkonoskie v Jelenie Górze  
Národní muzeum Praha (Entomologické oddělení, Kroužkovací stanice)  
Národní technická knihovna (zahájení spolupráce s NUŠL)  
Národní technické muzeum v Praze  
Památník Terezín  
Regionální muzeum Mělník  
Research Institute for Nature and Forest, Brussels, Belgium  
Societatea Ornitologica Romana  
Správa KRNAP  
Technická univerzita v Liberci (knihovna TUL, katedry historie a geografie)  
Veterinární a farmaceutická univerzita Brno (katedra parazitologie)  
Vlastivědné muzeum a galerie v České Lípě





---

## STAVEBNÍ A INVESTIČNÍ AKCE

---

Celý uplynulý rok byl pro muzeum ve znamení stavebních oprav a investic, které výrazným způsobem zasáhly do běžného provozu muzea. Začátkem ledna se muzeum uzavřelo pro veřejnost kvůli naplánované 1. etapě modernizace hlavní budovy, financované ze strukturálních fondů Evropské unie. Z důvodu zrušení výběrového řízení a vypsání nového se ale celá stavební akce posunula o půl roku, takže stavební firma DKK Stav, s. r. o., která vyhrála výběrové řízení, nastoupila až v červenci. Improvizovaně doplňovat výstavní plán na první pololetí nemělo smysl, takže jsme využili výstavní pauzu a půl roku se věnovali opravám a investicím, které muzeum financovalo z vlastních prostředků a které lze jen těžko realizovat za provozu. Osobně mám největší radost z modernizace malého výstavního sálu. Jeho vybavení pocházelo z 80. let 20. století a už bylo dávno za svým zenitem, takže kazilo jinak povedené výstavy. Díky spolupráci s Oblastní galerií Liberec se podařilo vybavit sál osvětlovacím systémem eGuzzini a nádhernými osvětlovacími konzolami od Otto Rothmayera ze zrušené galerijní expozice. Celková částka na opravu malého výstavního sálu dosáhla 297 000 Kč. Další významnou stavební akcí v době uzavření muzea byla revitalizace muzejního nádvoří, tzv. rajske zahrádky, kde došlo ke kompletní opravě dešťové kanalizace a vydláždění celé plochy, takže se zde mohla uskutečnit slavnostní vernisáž k otevření repasované přírodovědné expozice. Díky kolegům z přírodovědného oddělení dostala tato expozice dočasně „novou tvář na starý obličej“. Zůstaly sice staré vitríny, ale nové panely a dioramata, jejichž hlavní autorkou byla kolegyně Ing. Gabriela Leugnerová, daly expozici aktuální a atraktivní náplň, která odráží nové poznatky i územní vymezení našeho kraje. Expozici

---

*Malý výstavní sál v průběhu rekonstrukčních prací  
a po jejich dokončení*







doplnil lektorský program „Na chvíli motýlem“, kde si menší návštěvníci sami na sobě vyzkouší být třeba motýlí kuklou. Herní prvky do expozice darovalo ze své ukončené výstavy Národní muzeum.

Na uložení rozměrných historických koberců, které patří k našim nejcennějším sbírkovým předmětům, pořídilo muzeum do jabloneckého depozitáře za 193 000 Kč speciální skříň. V roce 2014 se zahájilo náročné restaurování Metelkova betlému v objemu 800 000 korun, které potrvá do roku 2016. Díky účelové dotaci Libereckého kraje se podařilo navíc získat 650 000 Kč na restaurování sbírkových předmětů do nové expozice automatofonů. Ze svého rozpočtu muzeum hradilo rozšíření kamerového systému v objemu 101 000 Kč. Z prostředků Libereckého kraje, určených na restaurování a opravy kulturních památek, získalo muzeum dotaci 90 000 Kč na restaurování poškozených renesančních okenních vitrají, které se nacházely v oknech do rajské zahrádky. Samotné restaurování bude dokončeno v následujícím roce. Do velkého výstavního sálu se po desítkách let navrátila původní elektrická svítidla z roku 1898, jejichž restaurování v objemu 236 000 Kč z větší části uhradil prodej demontovaných lustrů z 80. let 20. století.

Pro svépomocné opravy, především na hlavní budově muzea, si muzeum pořídilo za 40 000 Kč hliníkové montované lešení KRAUSE, které usnadní práci a do budoucna sníží muzeu náklady na zápujčky tohoto vybavení. Po letech úpěnlivých proseb kolegů se konečně podařilo za 53 000 Kč doplnit novými žaluziemi stávající expozici dějin umění 20. století, hlavní knihovnu a malý výstavní sál, takže jsou interiéry lépe chráněny před slunečním světlem. Kvůli zvýšení kapacity a zlepšení ochrany elektronických dat muzeum rozšířilo koncem roku za 56 000 Kč svůj datový server.

V prosinci se podařilo dokončit v úvodu zmíněnou 1. etapu modernizace hlavní budovy, která obsahovala kompletní rekonstrukci toalet pro návštěvníky, instalaci kamerového systému, vybudování výtahu a bezbariérových plošin a vytvoření nové expozice historických hudebních automatů. Celkové náklady modernizace, která byla hrazena z Regionálního operačního programu NUTS II Severovýchod, dosáhly částky 9 597 312 Kč. Povinnou spoluúčast k projektu – 1 629 214 Kč – hradil Liberecký kraj, který byl z pozice zřizovatele muzea investorem celé akce.

Těmito stavebními pracemi však modernizace muzea zdaleka nekončí, ba naopak. Ve spolupráci s Libereckým krajem začalo muzeum na konci roku připravovat 2. etapu modernizace, která se bude týkat komplexně celého areálu hlavní budovy na Masarykově třídě. Nutnou předprojektovou přípravou je vypracování stavebně historického průzkumu budovy, na který poskytl Liberecký kraj účelovou dotaci 500 000 Kč. Severočeské muzeum také zpracovalo koncepci do roku 2020, která byla odsouhlasena v rámci celkové koncepce Libereckého kraje.

---

*Instalace zrestaurovaných původních lamp ve velkém výstavním sále*



# FINANČNÍ HOSPODAŘENÍ

---

---

## VYHODNOCENÍ FINANČNÍHO HOSPODAŘENÍ

---

---

**Tabulka výnosů (hlavní i doplňková činnost) v tis. Kč**

---

		2013	2014	%	
60	Výnosy z vlastních výkonů a zboží	9 784,32	2 450,89	25	
	601	výnosy z prodeje vl. výrobků	0,00	0	
	602	výnosy z prodeje služeb	9 339,94	2 065,25	22
	603	výnosy z pronájmu	241,34	192,76	80
	604	výnosy z prodaného zboží	142,54	102,13	72
	609	jiné výnosy – propagace	60,50	90,75	
64	Ostatní výnosy	3 762,33	2 686,45	71	
	641	smluvní pokuty a úroky z prodlení	0,00	0,00	
	642	ostatní pokuty a penále	0,00	0,00	
	643	výnosy z odeps. pohled.	0,00	0,00	
	644,6	výnosy z prodeje materiálu	0,00	150,76	
	646	výnosy z prodeje dlouhodobého majetku	50,35	0,00	0
	648	čerpání fondů	1 424,94	2 099,72	147
	649	ostatní výnosy	2 287,04	435,97	19

---

66	Finanční výnosy		0,39	0,11	
	662	úroky	0,03	0,01	
	663	kurs. zisky	0,36	0,10	
67	Příspěvky a dotace na provoz		18 764,00	17 020,10	91
	672	příspěvek zřiz. na odpisy nemovitého majetku	931,36	928,00	100
	672	příspěvek zřiz. na odpisy movitého majetku	909,14	890,00	98
	672	příspěvek zřiz. na provoz /vč. účel. dot/	16 471,50	14 946,00	91
	671	příspěvek na provoz mimo zřiz.	452,00	256,10	57
<b>Celkem výnosy</b>			<b>32 311,04</b>	<b>22 157,55</b>	<b>69</b>

**PŘEHLED DOTACÍ A PŘÍSPĚVKŮ**

	rok 2013	rok 2014
<b>Dotace zřizovatele – KÚLK – provozní</b>	<b>17 622 000 Kč</b>	<b>16 340 000 Kč</b>
<b>Dotace zřizovatele – KÚLK – účelové</b>		
– restaurování sbírkových předmětů – expozice automatofonů		404 000 Kč
– mezinárodní festival – Liberecký flašinetář		20 000 Kč
– archeologie		
– restaurování archeol. nálezů Svijany	180 000 Kč	
– záchranný archeologický výzkum – Rozstání	140 000 Kč	
– výstava Ještěd	40 000 Kč	
– oprava věžních hodin	84 000 Kč	
– rest. sbírk. předm. pro exp. hud. automatů	246 000 Kč	
<b>Celkem účelové dotace KÚLK</b>	<b>690 000 Kč</b>	<b>424 000 Kč</b>

	rok 2013	rok 2014
<b>Neinvestiční příspěvek od zřizovatele celkem</b>	<b>18 312 000 Kč</b>	<b>16 764 000 Kč</b>
MKČR – program regenerace měst. pam. rezervací a měst. památ. zón	107 000 Kč	
MKČR – Veřejné informační služby knihoven – VISK 3, 5, 6	133 000 Kč	
ISPROFIN – MKČR – restaurování sbírkových předmětů	11 000 Kč	38 250 Kč
GAČR – Projekt Likvidace židovských org. na českém pohraničí r. 1938	279 000 Kč	
Statutární Město Liberec	55 000 Kč	28 000 Kč
Euroregion NISA – Společný program výstav	56 845 Kč	
Celkem účelové prostředky neinvestiční ostatní	452 000 Kč	256 095 Kč
<b>Dotace a příspěvky neinvestiční celkem</b>	<b>18 764 000 Kč</b>	<b>17 020 095 Kč</b>
<b>Čerpání fondů</b>	<b>r. 2013</b>	<b>r. 2014</b>
rezervní fond – další rozvoj činnosti (nová expozice)	239 544 Kč	
rezervní fond – čerpání finančních darů	129 000 Kč	16 174 Kč
fond odměn	53 946 Kč	0 Kč
investiční fond na opravy majetku	1 242 000 Kč	1 844 000 Kč
<b>Čerpání fondů celkem</b>	<b>1 424 946 Kč</b>	<b>2 099 718 Kč</b>

## Rozbor čerpání rozhodujících položek nákladů v roce 2014

(hlavní i doplňková činnost)			tis. Kč		
p. č.	účet	ukazatel	SR	skut.	% čerpání
1		<b>NÁKLADY CELKEM – účtová třída 5</b>	<b>22 083,85</b>	<b>22 157,55</b>	<b>100,33</b>
2		<b>Náklady z činnosti</b>	<b>22 083,85</b>	<b>22 156,79</b>	<b>100,33</b>
3	501	spotřeba materiálu	750,00	610,15	81,35
4	502	spotřeba energie	1 350,00	1 385,07	102,60
5	503	spotřeba jiných neskladovatelných dodávek	0,00	0,00	
6	504	prodané zboží	80,00	71,16	88,95
7	506	aktivace dlouhodobého majetku	0,00	0,00	
8	507	aktivace oběžného majetku	-40,00	-28,93	72,33
9	508	změna stavu zásob vlastní výroby	0,00	0,00	
10	511	opravy a udržování	2 000,00	1 985,31	99,27
11	512	cestovné	85,00	91,05	107,12
12	513	náklady na reprezentaci	10,00	5,39	53,90
13	516	aktivace vnitroorganizačních služeb	0,00	0,00	
14	518	ostatní služby	2 058,85	2 437,86	118,41
15	521	mzdové náklady	9 880,00	9 752,14	98,71
16	524	zákonné sociální pojištění	3 270,00	3 247,12	99,30
17	525	jiné sociální pojištění	26,00	26,88	103,38
18	527	zákonné sociální náklady	96,00	95,40	99,38
19	528	jiné sociální náklady	0,00	0,00	
20	531	daň silniční	5,00	5,25	105,00
21	532	daň z nemovitostí	0,00	0,00	



22	538	jiné daně a poplatky	15,00	12,26	81,73
23	541	smluvní pokuty a úroky z prodlení	0,00	0,00	
24	542	jiné pokuty a penále	0,00	0,00	
25	543	dary	0,00	0,00	
26	544	prodaný materiál	0,00	0,00	
27	547	manka a škody	0,00	0,00	
28	548	tvorba fondů	0,00	0,00	
29	551	odpisy dlouhodobého majetku	1 818,00	1 818,28	100,02
30	552	prodaný dlouhodobý nehmotný majetek	0,00	0,00	
31	553	prodaný dlouhodobý hmotný majetek	0,00	0,00	
32	554	prodané pozemky	0,00	0,00	
33	555	tvorba a zúčtování rezerv	0,00	0,00	
34	556	tvorba a zúčtování opravných položek	0,00	0,00	
35	557	náklady z vyřazených pohledávek	0,00	0,00	
36	558	náklady z drobného dlouhodobého majetku	150,00	130,41	86,94
37	549	ostatní náklady z činnosti	530,00	511,99	96,60
<b>38</b>	<b>Finanční náklady</b>		<b>0,00</b>	<b>0,76</b>	<b>0,00</b>
39	561	prodané cenné papíry a podíly	0,00	0,00	
40	562	úroky	0,00	0,00	
41	563	kurzové ztráty	0,00	0,76	
43	569	ostatní finanční náklady	0,00	0,00	
<b>44</b>	<b>Náklady na transfery</b>		<b>0,00</b>	<b>0,00</b>	<b>0,00</b>
45	571	náklady vybraných ústředních vládních institucí na transfery	0,00	0,00	

46	572	náklady vybraných místních vládních institucí z transferů	0,00	0,00	
47	<b>Daň z příjmů</b>		<b>0,00</b>	<b>0,00</b>	<b>0,00</b>
48	591	daň z příjmů	0,00	0,00	
49	595	dodatečné odvody daně z příjmů	0,00	0,00	

Rozhodující položky nákladů byly čerpány v souladu s rozpočtem.

### Plnění ukazatelů organizace k 31. 12. 2014

		v tis.		
Závazné ukazatele		schválené 2014	skutečnost k 31. 12. 2014	%
1	neinvestiční příspěvek na odpisy dlouhodobého majetku kraje	1 818,00	1 818,00	100,00
2	neinvest. příspěvek na provoz	14 522,00	14 522,00	100,00
3	neinvest. příspěvek účelový	424,00	424,00	100,00
4	investiční dotace z rozpočtu kraje	500,00	500,00	100,00
5	limit prostředků na platy	9 880,00	9 752,14	98,71
6	použití prostředků rezervního fondu	255,00	239,54	93,94
7	použití prostředků invest. fondu na opravy a údržbu majetku kraje	1 900,00	1 844,00	97,05
8	použití prostředků fondu odměn	50,00	0,00	0,00
9	limit výdajů na pohoštění	10,00	5,39	53,90
10	počet zaměstnanců organizace přepočtený	46,00	44,60	96,96
11	výsledek hospodaření organizace	0,00	0,00	

Dílčí ukazatele		schválené 2014	skutečnost k 31. 12. 2014	%
1	vlastní tržby a výnosy	2 420,00	2 450,89	101,28
2	neinvest. dotace od ostatních subj.	260,00	256,10	98,50
3	investiční dotace od ostatních subj.	0,00	0,00	

Odvody do rozpočtu kraje		schválené 2014	skutečnost k 31. 12. 2014	%
1	odvod z činnosti organizace	0,00	0,00	0,00
2	odvod z investičního fondu organizace	706,00	706,00	100,00
3	odvod příjmů z prodeje (příp. pronájmu) dlouhodobého svěřeného majetku	0,00	0,00	0,00

**Komentář k závazným ukazatelům:** Všechny závazné i dílčí ukazatele za rok 2014 byly dodrženy.

## Zhodnocení čerpání účelových příspěvků a dotací z veřejných rozpočtů a jejich vypořádání

Ukazatel	Poskytnuto k 31. 12. 2014	vráceno do 31. 12. 2014 na účet poskytovatele	Vratka dotace při finančním vypořádání po 31. 12. 2014
		částka	
<b>1/ Neinvestiční příspěvky od zřizovatele celkem</b>	<b>16 764 000,00</b>	<b>706 000,00</b>	<b>0,00</b>
v tom:			
– příspěvek na provoz	14 522 000,00		
– příspěvek na odpisy	1 818 000,00	706 000,00	
– ostatní účelové příspěvky celkem	424 000,00		
v tom:			
– restaurování *	404 000,00		
– mezinárodní festival flašinetářů	20 000,00		
<b>2/ Příspěvky na investice od zřizovatele celkem</b>	<b>500 000,00</b>	<b>0,00</b>	<b>0,00</b>
v tom:			
– SHP na hlavní budovu SM**	500 000,00		
<b>A/ celkem 1/+2/</b>	<b>17 264 000,00</b>	<b>706 000,00</b>	<b>0,00</b>
<b>3/ Příspěvky /dotace od jiných poskytovatelů – ostatní neinv. celkem**)</b>	<b>217 845,16</b>	<b>0,00</b>	<b>0,00</b>
– dle jednotlivých poskytovatelů			
Ministerstvo kultury	133 000,00		
VISK 1	22 000,00		
VISK 5	55 000,00		

VISK 6	56 000,00		
Město Liberec	28 000,00		
– Muzejní noc	8 000,00		
– mezinárodní festival flašinetářů	20 000,00		
Euroregion NISA – Společný program výstav	56 845,16		
<b>4/ Příspěvky /dotace od jiných poskytovatelů – ostatní investice celkem**)</b>	<b>0,00</b>	<b>0,00</b>	<b>0,00</b>
– dle jednotlivých poskytovatelů			
– dle jednotlivých titulů			
<b>B/ celkem 3/+4/</b>	<b>217 845,16</b>	<b>0,00</b>	<b>0,00</b>
5/ Dotace ISPROFIN investiční celkem	0,00	0,00	
– dle jednotlivých titulů			
6/ Dotace ISPROFIN neinvestiční celkem	38 250,00	0,00	0,00
– restaurování sbírk. předmětů	38 250,00		
<b>C/ celkem 5/+6/</b>	<b>38 250,00</b>	<b>0,00</b>	<b>0,00</b>
<b>D/ CELKEM A/+B/+C/</b>	<b>17 520 095,16</b>	<b>706 000,00</b>	<b>0,00</b>

\* v r. 2013 přijato 650 000 Kč, v r. 2014 použito 404 000 Kč

\*\* 500 000 Kč přijato v r. 2014, bude použito v r. 2015

---

### Vyhodnocení dodržování majetkových práv a povinností

---

Organizace hospodaří s majetkem v souladu s platnými právními předpisy a předpisy vydávanými Libereckým krajem jako jejím zřizovatelem.

---

### Vyhodnocení dodržování majetkových práv a povinností:

---

Organizace hospodaří s majetkem v souladu s platnými právními předpisy a předpisy vydávanými Libereckým krajem jako jejím zřizovatelem.

---

### Vyhodnocení doplňkové činnosti a mimorozpočtových zdrojů

---

---

#### Doplňková činnost

---

Organizace má ve zřizovací listině stanovenou doplňkovou činnost specializovaný maloobchod a pronájem majetku:

	výnosy r. 2014
Pronájmy majetku	192 755 Kč
Specializovaný maloobchod – prodej zboží	77 346 Kč
<b>celkem</b>	<b>270 101 Kč</b>

Výsledek hospodaření z doplňkové činnosti byl 164 657,60 Kč a plně pokryl ztrátu z hlavní činnosti, celkový výsledek hospodaření organizace je 0 Kč.

---

#### Přijaté finanční dary

---

Nadační fond obětem holocaustu – příspěvek na realizaci publikace Za ostnatým drátem	15 000 Kč
--	-----------

---

### **Výsledky inventarizace**

Inventarizací majetku k 31. 12. 2014 nebyly zjištěny žádné inventarizační rozdíly.

### **Stav pohledávek a závazků po lhůtě splatnosti**

K 31. 12. 2014 nebyly žádné závazky po lhůtě splatnosti. Pohledávka z roku 2011 ve výši 26 525 Kč je dluh na nájemném a neuhrazených zálohách za elektrickou energii od bývalého nájemce v objektu bývalého deponitáře muzea v Lukášově. Problém s vymáháním pohledávky je řešen právní cestou.

### **Výsledky vnitřní a vnější kontrolní činnosti, nápravná opatření**

#### **Vnitřní kontroly**

Organizace vzhledem k její velikosti nemá oddělení vnitřního auditu, kontrolní oddělení ani pracovníka, který by byl pověřen pouze kontrolní činností. Vnitřní kontroly probíhají podle plánu a vnitřní směrnice.

#### **Vnější kontroly**

V roce 2014 provedli pracovníci Krajského úřadu Libereckého kraje následnou kontrolu, při které bylo prověřeno odstranění 9 zjištěných nedostatků z kontroly v září 2013. Výsledek kontroly: 8 nedostatků odstraněno, 1 nebylo možné ověřit.

**Přehled o stavech peněžních fondů organizace a finančních prostředků na běžných účtech**

stav k 31. 12. 2014

	<b>Rozpočet</b>	<b>Skutečnost</b>	<b>Plnění</b>	<b>Finanční krytí</b>
<b>INVESTIČNÍ FOND – účet 416</b>	<b>v tis. Kč</b>		<b>%</b>	<b>v tis. Kč</b>
stav investičního fondu k 1. 1.	2 093,07	2 093,07		2 093,07
příděl z rezervního fondu organizace	0,00	0,00	0,00	
příděl z odpisů dlouhodobého majetku	1 818,00	1 818,28	100,02	
investiční dotace z rozpočtu zřizovatele	500,00	500,00	100,00	
investiční dotace státní	0,00	0,00	0,00	
ostatní investiční zdroje	0,00	0,00	0,00	
<b>ZDROJE FONDU CELKEM</b>	<b>4 411,07</b>	<b>4 411,35</b>	<b>100,01</b>	<b>4 411,35</b>
opravy a údržba majetku	1 900,00	1 844,00	97,05	1 844,00
rekonstrukce a modernizace	53,00	142,41	268,70	
pořízení dlouhodobého majetku	609,00	342,22	56,19	
ostatní použití	0,00	0,00	0,00	
odvod do rozpočtu kraje	706,00	706,00	100,00	
<b>POUŽITÍ INVESTIČNÍHO FONDU CELKEM</b>	<b>3 268,00</b>	<b>3 034,63</b>	<b>92,86</b>	
<b>ZŮSTATEK INVEST. FONDU</b>	<b>1 143,07</b>	<b>1 376,72</b>		<b>1 376,72</b>

**REZERVNÍ FOND – účet 413 + 414**

stav rezervního fondu k 1. 1.	246,00	246,00		246,00
příděl z hospodářského výsledku	0,20	0,21	105,00	
ostatní zdroje fondu (dary)	15,00	15,00	100,00	
<b>ZDROJE FONDU CELKEM</b>	<b>261,20</b>	<b>261,21</b>	<b>100,00</b>	<b>261,21</b>
použití fondu na další rozvoj organizace	240,00	239,54		239,54



použití fondu na provozní náklady (dary)	15,00	15,00	100,00	
ostatní použití fondu (priorita = krytí ztráty)	0,00	0,00		
<b>POUŽITÍ FONDU CELKEM</b>	<b>255,00</b>	<b>254,54</b>	<b>99,82</b>	<b>254,54</b>
<b>ZŮSTATEK REZERVNÍHO FONDU</b>	<b>6,20</b>	<b>6,67</b>		<b>6,67</b>

#### FOND ODMĚN – účet 411

stav fondu odměn k 1. 1.	58,66	58,66		58,66
příděl z hospodářského výsledku	0,00	0,00	0,00	
<b>ZDROJE FONDU CELKEM</b>	<b>58,66</b>	<b>58,66</b>	<b>100,00</b>	
použití fondu na mzdové náklady	50,00	0,00	0,00	
<b>POUŽITÍ FONDU CELKEM</b>	<b>50,00</b>	<b>0,00</b>	<b>0,00</b>	
<b>ZŮSTATEK FONDU ODMĚN</b>	<b>8,66</b>	<b>58,66</b>		<b>58,66</b>

Celkem fondy:		1 442,05		
Běžný účet – účet 241				
stav běžného účtu ke sledovanému období				2 031,45

#### FOND KULTURNÍCH A SOCIÁLNÍCH POTŘEB – účet 412

účet 243

Stav FKSP k 1. 1.	272,96	272,96		191,15
Příděl do FKSP	96,00	95,40	99,38	
<b>ZDROJE FONDU CELKEM</b>	<b>368,96</b>	<b>368,36</b>	<b>99,84</b>	
<b>POUŽITÍ FONDU CELKEM</b>	<b>95,00</b>	<b>90,07</b>	<b>94,81</b>	
Zůstatek FKSP	273,96	278,29		237,37

FKSP: rozdíl mezi fondem a prostředky na účtu jsou půjčky a ostatní nepřevedené prostředky FKSP

## Hospodářský výsledek

Hospodářský výsledek	Kč
– z hlavní činnosti	– 167 657,60
– z doplňkové činnosti	167 657,60
Celkem k 31. 12. 2014 před zdaněním	0,00
zdanění	0,00
Celkem po zdanění (zisk +, ztráta –)	0,00

## Mzdový vývoj a stav zaměstnanosti

	Skutečnost 2013	Plán 2014	Skutečnost 2014
prostředky na platy v tis. Kč	9 535	9 630	9 503
z toho účelové	44	0	0
odstupné	0	0	0
prostředky na OON v tis. Kč	328	250	212
z toho účelové	29	55	55
přepočtený počet zaměstnanců	44,34	46,00	44,60
fyzický počet zaměstnanců	51	54	54
průměrný plat měs. v Kč	17 920	17 446	17 756





# ZÁVĚREČNÁ ČÁST

---



---

## ZHODNOCENÍ

---

Výhodou výročních zpráv je, že se odevzdávají až v květnu následujícího roku, tudíž má jejich pisatel jistý odstup. Přesto si troufám napsat, že rok 2014 byl od ledna až do prosince nejen pro mě, ale i pro celé Severočeské muzeum velmi úrodným na infarktové situace z důvodu přípravy a realizace I. etapy modernizace hlavní budovy muzea na Masarykově třídě. Všichni zaměstnanci, všechny sbírkové předměty i celé muzeum ve zdraví přežili, takže snad lze konstatovat, že konec dobrý – všechno dobré. Za dobu více jak 20 let se téměř všechna velká muzea v České republice zbavila „pelu“ socialistických expozic a omladila svou tvář (některá i opakovaně) z finančních zdrojů Evropské unie. Pro Severočeské muzeum se překvapivě jednalo teprve o první ostrou zkušenost s čerpáním tohoto typu dotací, což o mnohém vypovídá. Ba hůře – poprvé od roku 1988 jsme si kvůli výstavbě výtahu dovolili kompletně zbourat stálou expozici z regionálních dějin Liberecka, na kterou jsme už jen těžko mohli do muzea někoho přilákat, byť na novou expozici nezbyly peníze – zatím. Právě ukončená modernizace alespoň v technických parametrech posunula muzeum o kousek blíže k tomu, aby bylo pro své návštěvníky i zaměstnance příjemnou a dostupnou kulturní institucí.

Jednou z mých hlavních idejí, jak nově zpřístupnit hlavní budovu muzea veřejnosti, je odstraňování bariér. Prozatím jsme začali řešit fyzické překážky, které zdolá po stavebním zásahu výtah nebo plošina. Mentální a psychické bariéry v hlavách lidí se budou ale odstraňovat o poznání hůře, přesto doufám ve zdárný výsledek v co nejbližší budoucnosti.

---

*V tomto prostoru vznikla nová expozice automatofonů*





Monumentální budova muzea, navržena slavným rakouským architektem Friedrichem Ohmannem, je středobodem veškerého muzejního dění, výstavami počínaje a zmíněnými investicemi konče, ale občas se změní v krásnou kouli na noze. Jsme zřejmě jediná velká muzejní instituce, která má více jako sto let naprostou většinu své činnosti vázanou pouze na jedinou budovu, která je pro okolí paradoxně někdy spíše neviditelným památníkem než živou pokladnicí paměti a krásy. Jak je to možné, že je staro- bylá instituce s drahocennými sbírkami a krásnou historickou budovou pro spousty lidí nezajímavá? Jednu z možných odpovědí dává současník a soupeř Friedricha Ohmanna, spisovatel Robert Musil, který v éře historizující architektury a pomníků viděl podstatně dál než ostatní: „Na monumentech je totiž nejnápadnější, že je nevidíme. Stavějí se nepochybně proto, aby je všichni viděli, dokonce aby budily pozornost, ale zároveň jsou něčím proti pozornosti.“ (HOJDA, Zdeněk a POKORNÝ, Jiří. Pomníky a zapomínky. Praha: Paseka, 1996)

Finis coronat opus – po prožitém roce lze konstatovat, že výtah jezdí, kamery natáčí, záchody splachují a pianoly hrají. První etapa modernizace proběhla bez toho, abychom krásné muzejní dáme ublížili na jejím památkově chráněném těle. Finanční limit 9,5 miliónu Kč nedovolil realizovat více. Díky natisíckrát všem, kteří o dotaci rozhodovali, i těm, kteří měli na starost její realizaci. Největší zásluhu má samozřejmě Liberecký kraj jako investor a zřizovatel a Statutární město Liberec, resp. Integrovaný plán rozvoje města Liberce, ze kterého byla modernizace hrazena. Díky i kritikům, kteří věcně a nezaujatě včas upozorňovali na všechny možné problémy, protože dosavadní kontroly a výsledné vyúčtování dotace proběhly bez komplikací. Osobám, pro které byla modernizace muzea vděčným tématem drbů a pomluv, doporučuji četbu klasika britského humoru Hectora Hugh Munro, aby věděli, co je v muzeu příště opět čeká:

„Potřeboval byste,“ poradil mu přítel, „léčbu neklidem.“

„Léčbu neklidem? O tom jsem ještě nikdy neslyšel.“

„Slyšel jste snad o léčbě klidem pro lidi, kteří se zhroutili pod tíhou starostí a přílišného vypětí, kdežto vám škodí přemíra klidu a spokojenosti, takže potřebujete kúru právě opačnou. (SAKI – Hector Hugh Munro. Léčba neklidem. Přeložil František Vrba. Praha: Odeon, 1989)

Z výše napsaného vyplývá, že rok 2014 opravdu nepatřil v dějinách našeho muzea k neklidnějším. 1. ledna jsme zavřeli pro veřejnost, aby mohla nastoupit stavební firma, k čemuž došlo až o půl roku později. Ve vzniklém mezičase jsme z muzea vyvezli několik desítek tun odpadu a vyřazeného materiálu, ale zdaleka to ještě není vše. Od července nastoupil těžší bourací kalibr. Při výstavbě výtahu a záchodů muzejní pily a majzlíky nahradila sbíjecí kladiva stavební firmy. Třeba přenášení obřích vaků se zeminou a kamením pomocí jeřábu na muzejní nádvoří sice vypadalo velmi efektně, prováděla ho profesionální firma, ale o střechu muzea jsem se v ten moment opravdu bál, jako tento rok ještě několikrát. Dne 22. května jsme se opět otevřeli veřejnosti a krátce nato proběhla Muzejní noc pod Ještědem, první velká společná akce s novým sousedem – Oblastní galerií Liberec. Zážitky z této akce netřeba popisovat, stačí vidět spokojené tváře 2 500 návštěvníků, kteří k nám našli cestu, takže alespoň víme, že nejsme vždy neviditelní. Kdo chce, tak si cestu do Severočeského muzea najde, i když sídlí na své adrese teprve 116. rokem.

---

*Nový výtah ocenili nejen návštěvníci, ale také muzejní pracovníci*

---

## NÁVŠTĚVNOST

---

měsíc	2011	2012	2013	2014
Leden	2 449	1 709	2 505	0
Únor	1 290	1 965	2 965	0
Březen	1 917	1 787	2 010	0
Duben	1 433	2 462	1 932	0
Květen	1 716	1 947	2 401	724
Červen	3 770	3 057	3 336	4 869
Červenec	2 272	1 199	1 924	1 540
Srpen	2 289	1 432	2 212	1 949
Září	1 773	2 634	3 155	2 318
Říjen	2 233	1 758	2 165	1 624
Listopad	1 622	6 711	2 106	1 225
Prosinec	2 719	4 711	2 595	1 357
<b>CELKEM</b>	<b>25 483</b>	<b>31 372</b>	<b>29 306</b>	<b>15 606</b>





# PŘÍLOHY

---



III. MŮJ MUZEJ, ZA LHM

Kód	Název	Kategorie	
		Číslo	Číslo
I. Kultura	společenské ...	20 2	2
	... ..	20 2	2
	... ..	20 2	2
	... ..	20 2	2
	... ..	20 2	2
	... ..	20 2	2
	... ..	20 2	2
	... ..	20 2	2
	... ..	20 2	2
	... ..	20 2	2
II. Zdravotnictví	... ..	20 2	2
	... ..	20 2	2
	... ..	20 2	2
	... ..	20 2	2
	... ..	20 2	2
	... ..	20 2	2
	... ..	20 2	2
	... ..	20 2	2
	... ..	20 2	2
	... ..	20 2	2
III. Sportovní	... ..	20 2	2
	... ..	20 2	2
	... ..	20 2	2
	... ..	20 2	2
	... ..	20 2	2
	... ..	20 2	2
	... ..	20 2	2
	... ..	20 2	2
	... ..	20 2	2
	... ..	20 2	2
IV. Příjem resp. výnosy	... ..	20 2	2
	... ..	20 2	2
	... ..	20 2	2
	... ..	20 2	2
	... ..	20 2	2
	... ..	20 2	2
	... ..	20 2	2
	... ..	20 2	2
	... ..	20 2	2
	... ..	20 2	2
V. Výdaje resp. náklady	... ..	20 2	2
	... ..	20 2	2
	... ..	20 2	2
	... ..	20 2	2
	... ..	20 2	2
	... ..	20 2	2
	... ..	20 2	2
	... ..	20 2	2
	... ..	20 2	2
	... ..	20 2	2

III. ZAVĚŠTANCI

Kód	Název	Kategorie	
		Číslo	Číslo
I. Kultura	... ..	20 2	2
	... ..	20 2	2
	... ..	20 2	2
	... ..	20 2	2
	... ..	20 2	2
	... ..	20 2	2
	... ..	20 2	2
	... ..	20 2	2
	... ..	20 2	2
	... ..	20 2	2
II. Zdravotnictví	... ..	20 2	2
	... ..	20 2	2
	... ..	20 2	2
	... ..	20 2	2
	... ..	20 2	2
	... ..	20 2	2
	... ..	20 2	2
	... ..	20 2	2
	... ..	20 2	2
	... ..	20 2	2
III. Sportovní	... ..	20 2	2
	... ..	20 2	2
	... ..	20 2	2
	... ..	20 2	2
	... ..	20 2	2
	... ..	20 2	2
	... ..	20 2	2
	... ..	20 2	2
	... ..	20 2	2
	... ..	20 2	2
IV. Příjem resp. výnosy	... ..	20 2	2
	... ..	20 2	2
	... ..	20 2	2
	... ..	20 2	2
	... ..	20 2	2
	... ..	20 2	2
	... ..	20 2	2
	... ..	20 2	2
	... ..	20 2	2
	... ..	20 2	2
V. Výdaje resp. náklady	... ..	20 2	2
	... ..	20 2	2
	... ..	20 2	2
	... ..	20 2	2
	... ..	20 2	2
	... ..	20 2	2
	... ..	20 2	2
	... ..	20 2	2
	... ..	20 2	2
	... ..	20 2	2

... .. je podřízené, vedlejší příslušnosti, zjednotěná, dobrovolná ...  
 ... .. je hlavní příslušnosti a vedlejší příslušnosti (příjem ...)  
 ... .. je hlavní příslušnosti a vedlejší příslušnosti (výdaje ...)  
 ... .. je hlavní příslušnosti a vedlejší příslušnosti (výnosy ...)

**VI. KONTAKTY M.Ž. a GA: FRU**

Učtovací ústředí adresa: 191 002 Lib	telefon: 1140322
---	------------------

**VII. OBLASTI PŘIDĚLENÉ ZA HRANICÍ KLUKŮ PRŮMYSLŮ**

	Č. j.	částka
1. oblast - ...	17	
2. oblast - ...	10	
3. oblast - ...	11	
4. oblast - ...	12	
5. oblast - ...	13	
6. oblast - ...	14	
7. oblast - ...	15	
8. oblast - ...	16	
<b>Kumulovaný počet oblastí</b>	<b>16</b>	<b>171</b>

	Č. j.	částka
1. oblast - ...	17	1
2. oblast - ...	10	1
3. oblast - ...	11	10 299
4. oblast - ...	12	265
5. oblast - ...	13	196
6. oblast - ...	14	22
7. oblast - ...	15	114
8. oblast - ...	16	110
9. oblast - ...	17	243
10. oblast - ...	18	22 050
11. oblast - ...	19	10
12. oblast - ...	20	10
13. oblast - ...	21	3
14. oblast - ...	22	168
15. oblast - ...	23	4
16. oblast - ...	24	243
<b>Kumulovaný počet oblastí</b>	<b>24</b>	<b>67 200</b>

**VIII. ELEKTRONICKE SILOBY M.Ž. a GA: FRU**

	Č. j.	částka
1. oblast - ...	4	
2. oblast - ...	1	
3. oblast - ...	2	
<b>Kumulovaný počet oblastí</b>	<b>7</b>	<b>100</b>

(údaj vyplňuje příjemce)

**IX. SLUŽBY, DOKUMENTACE, OCHRANNÁ ČINNOST**

(Služba muzea (galerie) je započta i ČJ St. Anny)

	Č. j.	částka
1. oblast - ...	201	1
2. oblast - ...	190	1
3. oblast - ...	194	
4. oblast - ...	192	
5. oblast - ...	191	4
6. oblast - ...	195	
7. oblast - ...	197	1
8. oblast - ...	198	1
9. oblast - ...	199	11
10. oblast - ...	200	1
11. oblast - ...	202	1
12. oblast - ...	203	
13. oblast - ...	204	1
14. oblast - ...	205	1
15. oblast - ...	206	1
16. oblast - ...	207	1
17. oblast - ...	208	1
18. oblast - ...	209	
19. oblast - ...	210	1
20. oblast - ...	211	1
21. oblast - ...	212	1
22. oblast - ...	213	1
23. oblast - ...	214	1
24. oblast - ...	215	1
25. oblast - ...	216	1
26. oblast - ...	217	1
27. oblast - ...	218	1
28. oblast - ...	219	1
29. oblast - ...	220	1
30. oblast - ...	221	1
<b>Kumulovaný počet oblastí</b>	<b>30</b>	<b>23</b>

(údaj vyplňuje příjemce)

Datum vydání: 15. 9. 2019 14:33:03	Kopie: Státního archivu v Liberci  Jméno, příjmení pracovníka poskytujícího služby J. V. ...	Výška poplatku - přímo muzejní a galerijní výdaje: Anna B. ... Telefon: 738166264 e-mail: anna.brdanova@muzeumlib.cz
---------------------------------------	---	---



### Souhlas se zveřejněním dat

Já, níže uvedený, souhlasím se statistickým výkazem Úřadu Křídlo MK, jsou z něj ověřeny údaje do sestavy pro Českou republiku a územní úroveň Ministerstva kultury, jednak do obsahových statistických přehledů, profilových sestavových materiálů a dalších materiálů Ministerstva kultury a kulturních subjektů.

Statistický úřad zveřejní v odůvodněném zájmu veřejnosti údaje z výkazu č. 14005/2015, se zájmem poskytnout údaje v Národním centru pro kulturní subjekty, které zprazobňují statistické výkazy se zájmem poskytnout údaje v odůvodněném zájmu veřejnosti.

Zařazením, že přednostně tohoto souhlasu nejsou údaje ekonomického povahy, které budou v každém případě důvěrné, a proto zbadatelné. Hlavně kromě zveřejnění.

**Toto vyjádření zašlete laskavě spolu s vyplněným statistickým výkazem za rok 2014 na adresu:**

**Ministerstvo kultury, P.O. BOX 119, 120 21 Praha 2.**

Děkujeme Vám

NIP 05 Úřad statistiky

<

Souhlasím se zveřejněním<sup>1)</sup> výkazu č. 14005/2015 v statistickém výkazu Křídlo MK) 14 - 04, s. : 0101 - 0115, 0201 - 0202, 0301 - 0305, 0401 - 0405, 0611 - 0615, 0701 - 0706, 0801 - 0803, 0901 - 0910 by to - případě pochyby zveřejnění.

26. 3. 2015

343/2015



uzavřeno

100 20 Praha 1



## **VÝROČNÍ ZPRÁVA ZA ROK 2014**

Severočeské muzeum v Liberci, příspěvková organizace  
Masarykova 437/11, 460 01 Liberec 1 — Staré Město, ič: 00083232

zpracováno k 25. 4. 2015  
redakce: A. Baldová, J. Křížek  
grafické zpracování: S. Mikolášek

schváleno dne 28. 4. 2015 ředitelem SM

---

