





VÝROČNÍ ZPRÁVA ZA ROK 2016

Severočeské muzeum v Liberci, příspěvková organizace
Masarykova 437/11, 460 01 Liberec 1 – Staré Město, ič: 00083232

Zpracoval: Mgr. Jiří Křížek

Liberec, duben 2017

ÚVODNÍ ČÁST	7
SOUPIS NEMOVITÉHO MAJETKU	9
ORGANIZAČNÍ STRUKTURA	13
ODBORNÁ ČINNOST	21
AKVIZICE	23
ZÁPŮJČKY	33
EVIDENCE A INVENTARIZACE	37
DIGITALIZACE	43
DIGITALIZACE RUKOPISNÝCH KNIH	45
E-SBÍRKY	45
RESTAUROVÁNÍ A KONZERVACE	47
KONZERVÁTORSKÁ DÍLNA SEVEROČESKÉHO MUZEA	48
RESTAUROVÁNÍ METELKOVA MECHANICKÉHO BETLÉMU	49
RESTAUROVÁNÍ EXPONÁTŮ ZE SBÍRKY TEXTILU	49
RESTAUROVÁNÍ METZNEROVY SOCHY „ZEMĚ“	51
MODERNIZACE HLAVNÍ BUDOVY MUZEA	53
PŘÍPRAVA MODERNIZACE	53
NOVÉ STÁLÉ EXPOZICE	57
AKCE PRO VEŘEJNOST	63
VÝSTAVY	63
EXTERNÍ VÝSTAVY A EXPOZICE	65
PŘEDNÁŠKY	68
KOMENTOVANÉ PROHLÍDKY	69
KONCERTY	73
AKCE	73
PECHA KUCHA NIGHT V SEVEROČESKÉM MUZEU	75
WORKSHOPY A DOPROVODNÉ PROGRAMY	75
SPOLEČENSKÉ AKCE	81

OBSAH

VĚDECKOVÝZKUMNÁ A BADATELSKÁ ČINNOST	83
ARCHEOLOGICKÉ VÝZKUMY	83
PŘÍRODOVĚDNÉ VÝZKUMY	84
STUDIUM HUMANISTICKÝCH KNIHOVEN PŘEDBĚLOHORSKÉHO OBDOBÍ	85
GUSTAV EDMUND PAZAUREK A UMĚNÍ REGIONU	85
GRANTOVÁ ČINNOST	85
KONFERENCE A SEMINÁŘE	87
PUBLIKAČNÍ ČINNOST	89
NĚMECKOČESKÁ VÝSTAVA LIBEREC 1906	89
NOVÉ GEOLOGICKÉ PUBLIKACE PRO LIBERECKÝ REGION	90
INTERAKTIVNÍ MAPA „PŘÍBĚHY ULIC LIBERCE“	91
POSTINDUSTRIÁL	92
LIBERECKÝ MRAKODRAP	92
SBORNÍK SEVEROČESKÉHO MUZEA, PŘÍRODY VĚDY	93
OCENĚNÍ ZA PUBLIKAČNÍ ČINNOST	94
PŘÍSPĚVKY V ČASOPISECH, SBORNÍCÍCH A KATALOZÍCH	94
ČLENSTVÍ V REDAKČNÍCH RADÁCH ČASOPISŮ A SBORNÍKŮ	96
PROJEKTY A JINÉ AKTIVITY	99
UP↑ FESTIVAL UMĚLECKOPRŮMYSLOVÝCH ŠKOL LK	101
DEZINFEKCE STARÝCH TISKŮ	101
DIGITALIZACE NEGATIVŮ ERWINA CETTINEA	103
NÁRODNÍ A MEZINÁRODNÍ MONITOROVACÍ PROJEKTY	103
SPOLUPRÁCE S JINÝMI INSTITUCEMI	103
NÁVŠTĚVNOST	103
FINANČNÍ HOSPODAŘENÍ	105
VYHODNOCENÍ FINANČNÍHO HOSPODAŘENÍ	107
ZÁVĚREČNÁ ČÁST	125
ZHODNOCENÍ	127
PŘÍLOHY	131

ÚVODNÍ ČÁST

SOUPIS NEMOVITÉHO MAJETKU

POZEMKY

Číslo parcely	Výměra pozemku m ²	Druh pozemku	Označení katast. území	Číslo vlast. listu
541/2	161	zastavěná plocha a nádvoří	Liberec	1736
3048	226	zastavěná plocha a nádvoří	Liberec	1736
3049	2330	zastavěná plocha a nádvoří	Liberec	1736
541/1	217	zastavěná plocha a nádvoří	Liberec	1736
3047/1	9506	ostatní plocha	Liberec	1736
3047/2	20	zastavěná plocha a nádvoří	Liberec	1736
419	204	zastavěná plocha a nádvoří	Jizerka	32

1851/6	2113	trvalý travní porost	Jizerka	1080
179	1309	zastavěná plocha a nádvoří	Raspenava	77
178/1	391	ostatní plocha	Raspenava	77
178/2	674	ostatní plocha	Raspenava	77
178/4	131	ostatní plocha	Raspenava	77
196/4	347	vodní plocha	Raspenava	77
406/67	1229	trvalý travní porost	Příšovice	1010
293	276	zast. plocha	Mníšek u Liberce	52
1024/7	351	trvalý trav. porost	Mníšek u Liberce	52
1025/2	262	zahrada	Mníšek u Liberce	52
2758/1	1522	zastavěná plocha a nádvoří	Jablonec nad Nisou	4985
2701	828	manipulační plocha	Jablonec nad Nisou	4985
198	485	trvalý travní porost	Harrachov	2163
200/4	1246	trvalý travní porost	Harrachov	2163
1134/2	32	ostatní plocha – komunikace	Harrachov	2163
80	112	zastavěná plocha a nádvoří	Harrachov	2163

STAVBY

Číslo popisné	na parcele číslo	Druh stavby	Katastr. území	Číslo LV
637	541/2	jiná stavba	Liberec	1736
485	3048	budova Muzea (objekt občanské vybavenosti)	Liberec	1736
437	3049	budova Muzea (objekt občanské vybavenosti)	Liberec	1736
493	179	jiná stavba	Raspenava	77
1011	419	přírodov. stanice (rod. rek. dle KN)	Jizerka	32
254	293	depozitář (prům. obj. dle KN)	Mníšek u Liberce	52
2600	2758/1	depozitář (obč. vyb. dle KN)	Jablonec nad Nisou	4985
73	80	budova	Harrachov- -Nový svět	2163

Nezapsané v katastru nemovitostí:

		podzemní depozitář u hl. budovy Muzea	Liberec	
		elektropřípojka k hl. budově muzea	Liberec	
		trasa ochrany trubky HDPE pro Metropolitní síť optických vláken	Liberec	

ORGANIZAČNÍ STRUKTURA

ředitel
Mgr. Jiří Křížek
úvazek: 1

BP, PO, EZS a EPS
Svatopluk Koudela
úvazek: 0,4

UMĚLECKOHISTORICKÉ ODDĚLENÍ

náměstek ředitele, vedoucí oddělení, kurátor
PhDr. Kateřina Nora Nováková, Ph.D.
úvazek: 1

kurátor
Mgr. Petra Štovičková
úvazek: 1

kurátor
Mgr. Oldřich Palata
úvazek: 0,6

kurátor
Dana Breuerová
úvazek: 0,6

kurátor
PhDr. Zdeněk Hrabák
úvazek: 0,7

kurátor
Mgr. Jan Virt
úvazek: 0,5

kurátor
Mgr. Adéla Pomothy
úvazek: 1

ODDĚLENÍ HISTORICKÉ A ETNOGRAFICKÉ

vedoucí oddělení, archeolog
Mgr. Petr Brestovanský
úvazek: 1

kurátor
Mgr. Bohunka Krámská
úvazek: 1

kurátor
PhDr. Markéta Lhotová
úvazek: 1

kurátor
PhDr. Lubor Lacina
úvazek: 1

kurátor
Mgr. Marcela Stará
úvazek: 1

dokumentátor
Tomáš Trávníček
úvazek: 1

archeolog
Mgr. Pavla Mašková
úvazek: 1

ODDĚLENÍ PŘÍRODOVĚDNÉ

vedoucí oddělení, kurátor
Mgr. Martin Pudil
úvazek: 1

kurátor
Ing. Gabriela Leugnerová
úvazek: 1

kurátor
Ing. Pavel Vonička
úvazek: 1

správce depozitáře
Romana Dufková, DiS.
úvazek: 1

ODDĚLENÍ SLUŽEB

vedoucí oddělení, referent správy VaV
Mgr. Anna Baldová
úvazek: 1

knihovník
Mgr. Anna Kašparová
úvazek: 1

fotograf
Milada Dománková
úvazek: 1

muzejní pedagog
Mgr. Iva Krupauerová
úvazek: 1

referent správy kultury
Jiří Volný
úvazek: 0,2

průvodce
Jitka Adamcová
úvazek: 0,6

průvodce
Anna Kouřilová
úvazek: 0,6

průvodce
Ing. Vlasta Váchová
úvazek: 0,4

průvodce
Marie Hauzerová
úvazek: 0,4

průvodce
Jindra Hníková
úvazek: 0,4

průvodce
Olga Šámalová
úvazek: 0,4

průvodce
Jitka Šidlichovská
úvazek: 0,4

ODDĚLENÍ VÝSTAVNÍ A PREZENTAČNÍ

vedoucí oddělení, PR
Ivan Rous
úvazek: 1

správce IT, DTP
Jiří Sloup
úvazek: 1

výstavář
PhDr. Zdeněk Hrabák
úvazek: 0,3

výstavář
Bc. Luděk Lukuvka
úvazek: 1

grafik, výtvarník
MgA. Sam Mikolášek
úvazek: 1

aranžér
Helena Chládková
úvazek: 1

ODDĚLENÍ KONZERVÁTORSKÉ

vedoucí oddělení, restaurátor
David Lejsek, DiS.
úvazek: 1

konzervátor
Čestmír Maleček
úvazek: 1

truhlář
Pavel Bříza
úvazek: 1

ODDĚLENÍ EKONOMICKÉ

vedoucí oddělení, finanční referent
Ing. Eva Vrbová
úvazek: 1

mzdová účetní, účetní
Ing. Alena Lachmanová
úvazek: 1

zásobovač, účetní
Zdenka Linhartová
úvazek: 1

pokladník
Ludmila Brendlová
úvazek: 0,6

pokladník
Milena Postránecká
úvazek: 0,6

ODDĚLENÍ TECHNICKO-PROVOZNÍ, SEKRETARIÁT

vedoucí oddělení,
personalista, sekretářka ředitele
Alena Bitmanová
úvazek: 1

domovník, údržbář
Luděk Voják
úvazek: 1

technický pracovník
Svatopluk Koudela
úvazek: 0,6

dopravní referent, řidič
Ivo Bitman
úvazek: 0,6

noční vrátný
Pavel Ullrich
úvazek: 0,7

noční vrátný
Jan Dušek
úvazek: 0,7

noční vrátný
Ing. Martin Šíp
úvazek: 0,7

uklízečka
Miroslava Štefanová
úvazek: 0,6

uklízečka
Jana Vacková
úvazek: 0,6

ODBORNÁ ČINNOST



AKVIZICE

DARY

Jméno	Předmět	Ks
Dary od institucí		
ARCHA LIBEREC – CENTRUM PRO ZVÍŘATA V NOUZI PŘI ZOO LIBEREC	Uhynulí živočichové	6

*Okuláre, autor Marie Váchová
SUPŠ a VOŠ Turnov*

ČESKÁ NUMISMATICKÁ SPOLEČNOST LIBEREC	Dvojmedaile „Vzpomínky pro lepší budoucnost, 25.–26. 4. 2015“, etue, pakfong, autor Michal Vitanovský	1
	Plaketa, autor Michal Vitanovský, rytecké práce Anselm Voskovec	1
LIBERECKÝ KRAJ Vítězné práce stu- dentů ze Sympozia uměleckoprů- myslových škol Libereckého kraje, vystaveno v SM 27. 9. – 27. 11. 2016	„Okuláre“, brýle, plast, kov, autor Marie Váchová, SUPŠ a VOŠ Turnov	1
	„Éos a Hélois nad horizontem“, náhrdleník a náramek, autor Darja Dočekalová, SUPŠS Železný Brod	2
	„Prsten–Dopamín“, sklo, kov, autor Dorota Sloviaková, SŠÚV Kremnica	1
	„Mrakodrapy“, řetízek s přívěskem, bílý kov, autor Kristýna Fourková, SUPŠ a VOŠ Jablonec nad Nisou	1
	„Gegenwärtige Ferne“, hliník, autor Daniela Vogler, Staatliche Berufsfachschule für Glas und Schmuck, Neu Gablonz	1
	„Red“, serigrafie, autor Oliwia Rodziewicz, Lyceum plastycze, Jelenia Góra	1
	„Svítání“, světelné objekty, autor Eliška Macháčková, SUPŠS Železný Brod	2
	„Ledovce“, dva objekty se zátkou, sklo, korek, autor Daniel Báča, VOŠS a SŠ Nový Bor	2
	„Freeze“, tavené sklo, autor Adriana Pokorná, SUPŠS Železný Brod	1
	„Rodný kraj“, tavené a broušené sklo, autor Dimitrij Tsybenko, SUPŠS Kamenický Šenov	1
	„Abstraktní horizont“, malba skla, autor Anna Patsegon, SUPŠS Kamenický Šenov	2
	„Horizonty událostí“, sklo, dřevo, drát, autor Marie Magdaléna Jiřenová, SUPŠS Železný Brod	1
	„Brána skla I, Brána skla II“, sklo, autor Kristýna Schlenkerová, VOŠS a SŠ Nový Bor	2
	„Phiri“, 3D tisk, tři bílé objekty, autor Lenka Finklová, VOŠS a SŠ Nový Bor	3
„Kámen – BLOND – Kámen“, objekt, autor Vojtěch Jelínek, SUPŠ a VOŠ Turnov	1	
MUZEUM VÝCHODNÍCH ČECH V HRADCI KRÁLOVÉ	pohlednice Liberecko	9
	Noviny „Severočeské pohraničí“	1
STATUTÁRNÍ MĚSTO LIBEREC	betonová socha „Žena s dítětem“ (silně poškozeno), autor Karel Kolaczek	1

Dary od zaměstnanců SM

Breuerová D.	oděvní doplňky, dámský kabát, 30.–80. léta 20. století	8
Klaban M.	dámské kabelky a 1 pár dámských lodiček, 50.–90. léta 20. století	3
Kouřilová A.	dámská noční košile, 30. léta 20. století	1
Křížek J.	sedmidílná stolní souprava – prostírání a napron, viskocel, kolem roku 1970	7
Maleček Č.	obřeznice na opracování dřeva	1
Nováková K. N.	dětské prádlo, dámské plavky, 20.–70. léta 20. století	9
Palata O.	1 pár dámských bot zn. Gabor, kolem roku 2005	1
Pomothy A.	pánský trojdílný oblek, pár dámských rukavic, 40.–50. léta 20. století; dámské svatební šaty, 1981	3
Vacková J.	1 pár pánských kamaší (psí dečky), 20. léta 20. století; dámské spodní prádlo a oděvy, 30.–80. léta 20. století (9 ks); dětské oděvy, 60.–80. léta 20. století (4 ks)	14

Dary od umělců

Hunterová J.	soubor fotografií „Země nikoho“, 2015	17
Krausová M.	„R-Otoman – pohovka pro Freuda“, 2006	1
Róna J.	sádrový model kandelábru pouliční lampy z nám. E. Beneše; kresebné návrhy kandelábru pouliční lampy (4 ks)	5

Dary ostatní

Bílková L.	dámské vestičky, háčkováná blůza, 60.–80. léta 20. století	4
Drbohlav M.	poštovní známky s podobiznou Františka Josefa I.	4
Drtinová J.	bytový textil, čelenky pro kuchařky, 30. léta 20. století	7
Lubojacký O.	magnetofon Tesla Sonet B3 a příslušenství, 60. léta 20. století	1
	fotoaparát Flexaret	4
Nymsová M.	dámská kabelka a 3 kapesníky, 30.–70. léta 20. století	4

Plašilová H.	pozitivы (Ještěd a liberecká nemocnice)	6
Rotter J.	pánský trojdílný oblek, 30. léta 20. století	1
Sadílek A.	motoristická plaketa „I. mostecký okruh 25. V. 1947“, autor Karel Otáhal, patinovaný bronz	1
Šternová P.	dámské a pánské koupací oděvy a doplňky, dámská spodní košilka, župan, 50.–70. léta 20. století	13
Týfová V.	textilní závěs s vyobrazením starého Liberce z roku 1763, Textilana, kolem roku 1970	1
Uhlířová L.	ručníky zn. Svit, 60. léta 20. století	2
Váňa J.	konve na mléko	2
Vávrová H.	kuchyňský robot UKS s příslušenstvím, počátek 50. let 20. století	1
DARY CELKEM		162

NÁLEZY

Předmět	Ks
Fotografické tablo	1
Modely železnice, fa ETS	42
Oděvní části různých uniforem	5
Baret vězeňské uniformy	1
Pozitiv (stará a nová radnice, cca 1893)	1
Pozitiv (interiér synagogy v Liberci)	1
Propagační kobereček k 17. sjezdu KSČ	1

Model (dostavba areálu VŠST, Hubáček–Patrný)	1
Propagační materiály, Vulkán Hrádek nad Nisou	2
Propagační předmět Československé spořitelny	1
Propagační popelník ČSP	1
Pohlednice (Sokol Horní Růžodol)	5
Pohlednice (lyžařské závody, Jilemnice)	3
Brožura „Za revoluční bdělost a čistotu strany“	1
Brožura „Národ nepokoříš“	1
Časopisy „Svět v obrazech“ a „Květen“	13
Noviny k úmrtí Edvarda Beneše	9
Jízdenky MHD Liberec – Jablonec nad Nisou	8
Jízdenka ČSD	1
Jízdenky ČSAD, Jablonec nad Nisou	5
NÁLEZY CELKEM	103



PŘEVODY

Předmět	Ks
Převod z Libereckého kraje	
Depot mincí Františka Josefa I., 1915, nálezce Alena Křištofová	17
Převod ze studijní sbírky	
Litografie a originální návrhy vázaných kobereců, fa GI. Ginzkey, Vratislavice n. N., 1896–1906	106
Vzorník papírových tapet, Japonsko, konec 19. století	1
Šestiramenný lustr, severní Čechy, 2. polovina 18. století	1
PŘEVODY CELKEM	125

Mince Františka Josefa I. z roku 1915

NÁKUPY

Jméno	Předmět	Ks	Cena
Dománková M., Liberec	reklamní poštovní známka – plakát Německočeské výstavy Liberec 1906	1	250,00 Kč
Holý J., Jablonec n. N.	dětská hračka „Kočka“, autor Libuše Niklová, po roce 1965	1	1 000,00 Kč
Chaloupková L.	soubor skleněných negativů z Kryštofova Údolí a okolí	163	15 000,00 Kč
Chládková H., Liberec	černobílé fotografie „Od Baltského moře“ (1 ks), „Prales na mrtvém rameni“ (1 ks), „Boubínský prales“ (6 ks), autor Čestmír Krátký, 1959	8	15 000,00 Kč
	soubor fotografií z 30.–40. let 20. století, některé s razítkem Lichtbildstelle Reichenberg	18	20 000,00 Kč
Křížek J., Liberec	černobílé fotografie, ateliér Langhans Praha, 1940	2	200,00 Kč
	vzorník bavlněných damašků, Tanvald, 20.–30. léta 20. století	1	589,00 Kč
Pluhařová I., Jičín	váza, čiré sklo foukané a leptané, malované smalty, autor Stanislav Libenský, 1945	1	90 000,00 Kč
Sadílek A., Chocerady	jednostranná plaketa „I. Preis Concours d'Elegance 8. 5. 1932, Mähr. Schlesisches Automobilclub“, autor Karel Korschann, mosaz	1	3 500,00 Kč
	jednostranná plaketa „Barum pneu“, autor Bohumil Jahoda, mosaz, 1948	1	1 800,00 Kč
Šmídová J., Netvořice	plakát „Zájazd čs. obce sokolskej“, autor Martin Benka, 1928	1	6 000,00 Kč
	plakát „Brauns, Matoušek & Havlík Hradec Králové“, anonym, kolem roku 1930	1	2 500,00 Kč
	plakát „Francovka Alpa“, autor Leo Heilbrunn, počátek 30. let 20. století	1	5 000,00 Kč
	plakát „Všeobecná zemská výstava v Praze 1891“, autor Vojtěch Hynais	1	1 500,00 Kč
	plakát „Ottův Otamýr“, autor Albert Jonáš, 30. léta 20. století	1	3 500,00 Kč
	plakát „Longmark“, autor Pětivoký, 30. léta 20. století	1	4 500,00 Kč
Šundová M., Liberec	hodiny s motivem výstaviště Německočeské výstavy Liberec 1906	1	1 000,00 Kč

Volný J., Liberec	fotografie mladé ženy v rámu, 30. léta 20. století	1	200,00 Kč
	ionizační léčebný přístroj, černý kufr, zn. Temas Tesla, 70. léta 20. století	1	700,00 Kč
	stojanový věšák, litina, 1. třetina 20. století	1	1 000,00 Kč
	stolní dekorativní košík, bílý kov, kolem roku 1920	1	600,00 Kč
Žďárský V., Loukov	soubor předmětů z pozůstalosti uměleckého kováře V. Žďárského	1	6 000,00 Kč

Nákupy na fakturu a paragon

Česká numismatická spol., Hradec Králové	Medaile 150 let bitvy u Hradce Králové, 60 let pobočky ČNS v Hradci Králové, tombak	1	700,00 Kč
Čeřovská I., Vetešnictví, Liberec	Váza s uchem, dekor Pyžamo, autor J. Formánková, Teplice, 1959	1	240,00 Kč
Knihkupectví a antikvariát Fryč, Liberec	Kronika BSP Textilany Liberec	1	200,00 Kč
NÁKUPY CELKEM		212	180 979,00 Kč



ZÁPŮJČKY

Název akce	Instituce	Předmět	Ks
Výstavy			
Celníci a pašeráci v Trojzemí 1. 1. – 31. 12. 2016	Brána Trojzemí, o. p. s., Hrádek nad Nisou	vývěsní kovový štít	1
Umění Pojizeří 55 1. 1. – 31. 12. 2016	Muzeum a Pojizerská galerie v Semilech	Adolf Matura – váza a mísa, sklo	2
Anton Cepka: kinetický šperk 10. 3. – 5. 6. 2016	Esterházyho palác v Bratislavě	brože, stříbro a plast	3
Země nikoho 15. 3. – 30. 4. 2016	Galerie Nahoře, České Budějovice	soubor fotografií Jany Hunterové	16
Plastimat 1946 – Magna 2016 9.–24. 4. 2016	OC Nisa Liberec	ošatky, dózy, zásobnice aj.	24

*Fotografie z cyklu „Země nikoho“
autor Jana Hunterová*

Slezské barokní sklo 6. 6. – 30. 7. 2016	Muzeum Karkonoskie w Jeleniej Góre, Polsko	historické sklo ze sbírek SM	28
Kavárna 10. 6. – 18. 9. 2016	Městské muzeum ve Dvoře Králové nad Labem	nábytek, nádobí, lžičky, kleště na cukr aj.	73
Duše plná koleček 11. 6. – 25. 9. 2016	Krkonošské muzeum v Jilemnici	nástěnné hodiny, dřevěné mechaniky a ručně malované papírové figury z pohyblivého betlému Josefa Baslera	7
Německočeská výstava Liberec 1906 17. 6. – 18. 9. 2016	Oblastní galerie Liberec	plakát, sádrové plastiky F. Metznera	12
Mark Ther: Erwartung / Očekávání 17. 6. – 18. 9. 2016	Oblastní galerie Liberec	nástěnný svícen	2
Čína 21. 6. – 25. 9. 2016	Muzeum Mladoboleslavská, Hrad, Mladá Boleslav	interiérové textilie, plastiky, porcelánové nádobí, jehlice do vlasů, vykuřovačla aj.	41
Sportu zdar! 24. 6. – 10. 10. 2016	Centrum současného umění Dox, Praha	skleněné plastiky Václava Machače	2
Střelecké terče – obrazy města Jablonce 28. 6. – 1. 10. 2016	Památník manželů Scheybalových, Jablonec nad Nisou	šavle a pušky, hulánská tschapka, hulánský zbrojní kabátec, čtyřstuha k praporu	6
Slezské barokní sklo 20. 8. – 20. 11. 2016	Schlesisches Museum zu Görlitz, Německo	historické sklo ze sbírek SM	28
Plastimat 1946 – Magna 2016 9.–11. 9. 2016	Magna Exteriors & Interiors, s. r. o., Liberec	plastové pohárky, ošatka na pečivo, plastový ježdík	4
Příběh kostela a kašny, architekt Josef Zasche a sochař Franz Metzner 15. 9. – 19. 10. 2016	Galerie MY, Jablonec nad Nisou	sádrové plastiky	18
Všechno nejlepší! 12. 11. 2016 – 26. 2. 2017	Městské muzeum v Železném Brodě	šperky Libuše Hlubučkové	3
Martin Velíšek – Ránoc 30. 11. 2016 – 12. 3. 2017	Východočeská galerie v Pardubicích	autorské skleněné plastiky	2

Expozice

Expozice historických lyží	Vila Schowanek, Jiřetín pod Bukovou	dva páry lyží z konce 19. století a dva páry sněžnic z období kolem roku 1900	4
Památník II. světové války (stálá expozice)	Slezské muzeum v Opavě	hraniční sloup Československé republiky	1
Stálá expozice	Národní památkový ústav, ÚOP Liberec, státní hrad Grabštejn	pět portrétních obrazů šlechtického rodu Gallasů a Clam-Gallasů, interiérové instalace, nábytek, dřevořezba, gobelíny	35
Stálá expozice	MěÚ Nové Město pod Smrkem	zlomky keramických nádob, zlomky spon, hornické kladívko, bronzový srp	16
Stará tvář Jizerských hor (stálá expozice)	Muzeum Jizerských hor na Jizerce	dřevařské svážečské sáně, krosna pro transport otepí, rýč na dobývání rašeliny a kvedlík na míchání nápoje pro dobytek, puška, dermoplastické preparáty ptáků a savců	13
Heinrich Liebieg – mecenáš a sběratel (stálá expozice)	Oblastní galerie Lázně, Liberec	předměty z odkazu H. Liebiega	27
Vrchnostenská správa aneb jak bydlel a úřadoval pan správce (stálá expozice)	Středočeské muzeum v Roztokách u Prahy	židle	3
Ještěd, 40 let s námi (stálá výstava)	Horský hotel Ještěd, Liberec	sklo, porcelán, prostírání, kovový reliéf	22
Retromuseum, umění a životní styl 60. až 80. let v ČSSR	Galerie výtvarného umění v Chebu	skříňky z nábytkové stěny, Karel Wünsch – kameninové nádoby	15
Příroda Českého lesa (stálá expozice)	Muzeum Českého lesa v Tachově	plch zahradní, králíček obecný, vlaštovka obecná, střízlík obecný, konipas bílý, červenka obecná	6
Expozice archeologie na zámku Svijany	Pivovar Svijany, a. s.	keramické nádoby, pískovcový svorník, bronzová jehlice aj.	100
Stálá expozice	Památník národního útlaku a odboje Panenské Břežany	psací stůl Konráda Henleina, sako uniformy SA, sako uniformy NSDAP, vězeňské oblečení, vojenský kožený kabát	7
CELKEM			521



EVIDENCE A INVENTARIZACE

EVIDENCE II. STUPNĚ K 31. 12. 2016

Oddělení	Sbírkový fond	Počet inv. č. k 31. 12. 2016
HISTORICKÉ A ETNOGRAFICKÉ ODDĚLENÍ	Etnografie	20
	Historická fotografie	56
	Odznaky a vyznamenání	710
	Pohlednice	53

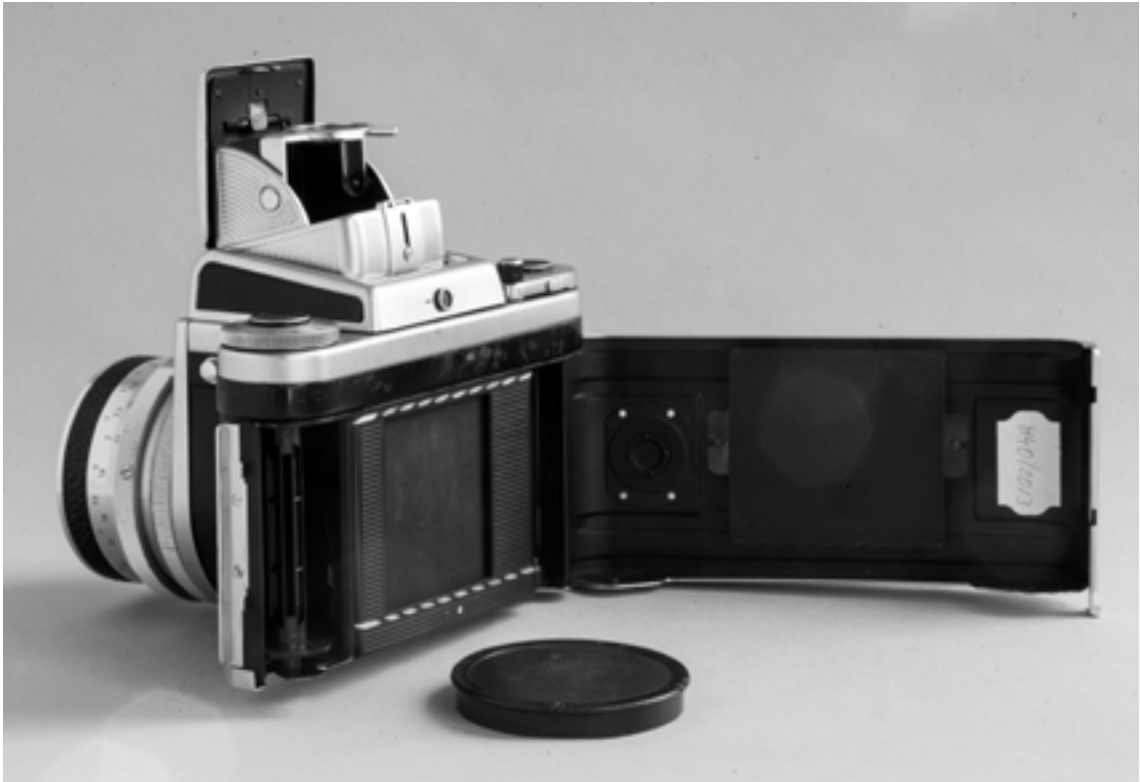
Sbírkový fond Prapory a vlajky v podzemním depozitáři

UMĚLECKOHISTORICKÉ ODDĚLENÍ	Socialismus	29
	Soudobé dějiny	60
	Kachle a dlaždice	20
	Kovy – cín	32
	Medaile	10
	Sklo	50
	Staré tisky	100
	Šperky	20
	Textil	120
	Umělecké hodiny	20
	Vzorníky	18
	Zbraně	11
PŘÍRODOVĚDNÉ ODDĚLENÍ	Botanika	707
	Entomologie	5033
CELKEM		7069

INVENTARIZACE SBÍRKOVÝCH PŘEDMĚTŮ K 31. 12. 2016

Oddělení	Sbírkový fond	Celkový počet inv. č.	Revize v roce 2016	v %	Revize celkem v %
HISTORICKÉ A ETNO- GRAFICKÉ ODDĚLENÍ	Archeologie	23 837	5 000	20	74,5
	Archeologie (nová část)	4 492	720	15	57,17
	Etnografie	4 220	442	10,5	31,6
	Fašismus	522	44	8,43	82,37
	Feudalismus	736	100	13,6	46,4
	Historická fotografie	3 471	359	10,25	62,52
	Kapitalismus	5 109	572	11,2	11,2
	Numismatika	7 250	750	10	60
	Odznaky a vyznamenání	2 973	800	26,9	26,9
	Papírová platidla	5 055	500	9,89	20,8
	Pohlednice	4 500	584	12,83	61,3
	Prapory	211	38	18	18
	Socialismus	6 494	686	10,39	30,54
	Soudobé dějiny	280	240	85,71	85,71

Oddělení	Sbírkový fond	Celkový počet inv. č.	Revize v roce 2016	v %	Revize celkem v %
UMĚLECKO-HISTORICKÉ ODDĚLENÍ	Dřevo – nábytek	1095	188	17,16	17,16
	Dřevo – skulptury	187	127	68	68
	Elektrodesign	390	390	100	100
	Gobelíny	139	118	71	100
	Grafika	2100	1803	85	85
	Kabinet fotografie	3805	380	10	10
	Kachle a dlaždice	541	378	70	70
	Kovy – cín	1210	32	2,64	2,64
	Obecné kovy	3474	702	20,2	25,4
	Obrazy	821	813	99	99
	Porcelán a keramika	4594	110	2,5	96,5
	Sádra – plastika	185	136	74	86,5
	Sklo	4863	163	5	100
	Staré tisky	2064	584	28	28
	Textil	13652	3000	22	44
	Užitý design	461	461	100	100
PŘÍRODOVĚDNÉ ODDĚLENÍ	Botanika	32723	3763	11,5	100
	Entomologie	13771	2358	17	17
	Zoologie	6616	1746	26	100
CELKEM		161 841	28 087		



DIGITALIZACE

SKENOVÁNÍ A FOTODOKUMENTACE SBÍRKOVÝCH PŘEDMĚTŮ K 31. 12. 2016

Oddělení	Sbírkový fond	Počet inv. č. k 31. 12. 2016
HISTORICKÉ A ETNOGRAFICKÉ ODDĚLENÍ	Etnografie	140
	Numismatika	17
	Pohlednice	1777
	Socialismus	116

Dokumentace exponátů ze sbírek SM



1927

15. Bez. Turnfest
Maffersdorf I.

UMĚLECKOHISTORICKÉ ODDĚLENÍ	Kovy – cín	25
	Medaile	4
	Porcelán a keramika	43
	Sklo	39
	Šperky	4
	Textil	129
CELKEM		2 294

DIGITALIZACE RUKOPISNÝCH KNIH

Také v roce 2016 jsme pokračovali v digitalizaci rukopisných knih a cenných tisků z muzejních sbírek a následném zpřístupnění široké veřejnosti. Díky příspěvku Ministerstva kultury ČR z programu VISK 6 proběhla digitalizace 5 svazků – německy psané kroniky Liberce sestavené v l. 1812–1813 Karlem Felgenhauerem, farářem v Křižanech, dále farní inventární knihy kostela sv. Vavřince v Chrastavě vzniklé v letech 1729–1737, katalog 97 rytin (93 rytin pochází od italského grafika Stefana della Bella (1610–1664) a 4 z nich jsou od anonymních grafiků) a dvou alb obsahů charakteristického nářadí českých renesančních dílen (podle motivů, které v roce 1962 vytvořil prof. PhDr. Bohumil Nuska, CSc., za svého působení v Severočeském muzeu). Digitalizaci vybraných svazků provedla firma AIP Beroun.

E-SBÍRKY

Internetový portál eSbírký (www.esbirky.cz) zpřístupňuje široké veřejnosti on-line prezentaci muzejních a galerijních sbírek. Severočeské muzeum se k tomuto projektu připojilo v roce 2013 a v současné době se zde prezentuje vybranými předměty z 26 sbírkových fondů. V současné době se tu nachází již více než 1 000 předmětů ze Severočeského muzea a postupně tam přidáváme další. Severočeské muzeum se rovněž stalo součástí evropského projektu Europeana (<http://www.europeana.eu/>), který sdružuje národní prezentace muzejních a galerijních institucí zemí celé Evropy.

*Upomínkový odznak k 15. tělocvičné slavnosti
ve Vratislavicích nad Nisou*



RESTAUROVÁNÍ A KONZERVACE

Předmět	Restaurátor	Ks
Pár kardinálských rukavic, 2. polovina 19. století	VOŠTRŘ a SUŠTRŘ Praha	1
Grafické listy J. Měříčka, 1987	MgA. Magdaléna Bursová, Radimovice	4
Plastika „Země“, autor Franz Metzner, 1904	Mr. Petr Dufek, Mladá Boleslav	1
Pohlednice, autotypická reprodukce, tablo	MgA. Magdaléna Bursová, Radimovice	5
Skleněný šestiramenný lustr z 2. poloviny 18. století	SUPŠ Kamenický Šenov	1
Kniha „Voyage pittoresque et historique...“, 1802	MgA. Magdaléna Bursová, Radimovice	1

*Zrestaurovaný šestiramenný lustr z 2. poloviny 18. století,
který je nově umístěn v expozici uměleckých řemesel*

Pontifikální střevice, 18. století	VOŠTŘ a SUŠTŘ Praha	1
panenka v dobovém kostýmu, kolem roku 1865	VOŠTŘ a SUŠTŘ Praha	1
Monstrance s relikviářem	SUPŠ a VOŠ Turnov	2
Mechanický betlém V. Metelky – 21 mechanik, 260 prvků (figur a architektonických částí)	Kamil Andres, Třebechovice pod Orebem	281
Závěsný oltář, 18. století	SUPŠ a VOŠ Turnov, Jana Hajná	1
podmalba na skle „Poslední večeře Páně“, autor Vincenz Janke	Eva Rydlová, Hraničná 236, Janov nad Nisou	1
Celkem		300

KONZERVÁTORSKÁ DÍLNA SEVEROČESKÉHO MUZEA

Konzervátorská dílna v roce 2016 provedla čištění a konzervaci 158 kusů nábytku, 82 kusů šperků a medailí, 36 kusů zbraní, 43 kusů archeologických nálezů a 40 kusů dalších sbírkových předmětů (převážně ze sbírkových fondů etnografie, skla a obrazů). Dále připravili sbírkové předměty na výstavy, které se konaly v roce 2016. Nejvýznamnější byla „Německočeská výstava Liberec 1906“.

V červnu umístili pracovníci dílny na budovu muzea opravený korpus požárního hlásiče, který pochází z Jablonce nad Nisou. Tyto hlásiče byli umísťovány v městských čtvrtích. Požární hlásič byl vyroben firmou Siemens a je to jeden z nejstarších požárních hlásičů, který se dochoval.

Na podzim 2016 pomáhali pracovníci dílny při instalaci zrestaurovaného mechanického Metelkova betlému do našeho muzea. Mechaniky betlému jsou velice náchylné na změnu teploty a relativní vlhkost, proto je Metelkův betlém instalován do speciální vitríny, ve které je klimatizační jednotka, která udržuje stálou teplotu a relativní vlhkost.

Pracovníci konzervátorské dílny se dále podíleli na přípravě výstav (instalace, manipulační práce, stěhování a montáž vitrín) a také na stěhování sbírkových předmětů z depozitářů. Počátkem roku 2016 se stěhoval depozitář kapitalismu. Bylo potřeba zajistit vyčištění, zakonzervování sbírkových předmětů a jejich nové umístění. Dále proběhlo stěhování lidového nábytku z depozitáře na Grabštejně do depozitáře v Jablonci nad Nisou. Při stěhování bylo zapotřebí zajistit čištění a dezinfekci nábytků; tyto sbírkové předměty byly vystaveny klimatickým změnám, proto jim musela být věnována větší pozornost. Pro potřebu depozitárních prostor byly instalovány klimatické jednotky, které udržují stálou relativní vlhkost.

V období prázdnin navštěvují naši laboratoř studenti z VOŠ Turnov. I v loňském roce jim pracovníci muzejní dílny ukázali, jak mají postupovat při konzervaci a restaurování sbírkových předmětů.

RESTAUROVÁNÍ METELKOVA MECHANICKÉHO BETLÉMU

Největší finanční objem v péči o sbírky si vyžádalo dokončení restaurování a instalace mechanického betlému Václava Metelky do sloupové síně v 1. PP. Po třech letech díky účelové dotaci 390 000 Kč od zřizovatele si muzeum podle návrhu I. Rouse nechalo u specializované firmy REVIKO vyrobit atypickou klimatizovanou vitrínu. Celkové náklady na restaurování a instalaci dosáhly 1,3 milionu Kč. Výstavní prezentaci betlému a související výstavu Kamila Andrese podpořilo Statutární město Liberec částkou 46 000 Kč.

Metelkův mechanický betlém je významným a jedinečným exponátem ve sbírkách Severočeského muzea v Liberci. Z trojice velkých pohyblivých betlémů spjatých s Metelkovou rodinou (betlém Jáchyma Metelky ml. v Krkonošském muzeu Správy KRNAP v Jilemnici a Jana Metelky ve Vlastivědném muzeu ve Vysokém nad Jizerou) je liberecký betlém prvním a nejstarším, od něhož se odvíjela betlemářská tradice Metelkova rodu.

Jáchym Metelka stál u zrodu betlému vystavovaného od Vánoc 1994 v Severočeském muzeu. Navrhl jeho koncepci, stupňovité uspořádání do rohu světnice a přes třicet let jej postupně rozšiřoval. Zprvu jej osazoval figurami vystrihovanými z tištěných archů, záhy si je však maloval sám. Když se roku 1866 narodil syn Václav, otec netušil, že v něm najde talentovaného pomocníka. Václav tak již velmi záhy začal s betlémem otci pomáhat a opotřebované papírové figury nahrazovat vlastními, vyřezanými z lipového dřeva.

Po smrti Jáchyma Metelky jeho syn Václav betlém zmenšil a dal mu nynější podobu. Dřevěná konstrukce betlému má trojúhelníkový půdorys (délka přepony 325 cm, délka odvěsen 244 cm a 232 cm, celková výška 245 cm). Betlém má celkem 275 prvků (figur lidí, zvířat, rostlin a architektur). Pohonný mechanismus, celý ze dřeva, byl původně poháněn závažím, nyní je nahrazen elektromotorem se šnekovým převodem. Pohyb je přenášen pomocí kožených řemíků, provázků a výhradně dřevěných ozubených kol, vaček a táhel.

Současný betlém je tedy až na malované Jáchymovo pozadí dílem Václava Metelky (1866–1954), rolníka, ředitele hospodářské záložny v Jablonci nad Jizerou, divadelníka, písmáka a vyhlášeného léčitele. Do sbírek Severočeského muzea se betlém dostal zásluhou stejnojmenného vnuka Václava Metelky (1924–2005) v roce 1967. Od roku 1994 se v čase adventu a Vánoc stala návštěva muzejního betlému tradicí pro mnoho rodin z Liberce i okolí.

Nevyhovující klimatické podmínky se během let podepsaly na vzezření figur a dřevěný mechanismus přestal fungovat. Betlém byl v roce 2014 předán restaurátoru mechanických betlémů Kamilu Andresovi z Třebechovic pod Orebem, který jej spolehlivě fungující na podzim 2016 do muzea vrátil a znovu postavil, tentokrát již do klimatizované vitríny. Menší část figur a panoramatické pozadí restaurovala akademická malířka Milena Šoltészová.

Prezentace betlému je soustředěna na dobu adventu a vánoční období. V této době je betlém pouštěn každou půl hodinu a navíc k němu bude probíhat doprovodný lektorský program pro školy. Metelkův betlém bude přístupný celoročně, k pouštění pohyblivého mechanismu bude docházet v intervalu 1× za hodinu.

RESTAUROVÁNÍ EXPONÁTŮ ZE SBÍRKY TEXTILU

V roce 2016 bylo dokončeno restaurování pontifikálních rukavic z 19. století, vybraných z menší kolekce liturgických textilií z depozitáře textilu. Rukavice jsou zhotovené z vínově červené hedvábné pleteniny, se širokými sametovými manžetami, vyšívány stříbrným dracounem. Vrchní část rukavic zdobí aplikovaný dracounový medailon.



Před restaurátorským zásahem byly rukavice zašpiněné, pletenina zvláště v oblasti prstů proděravělá s neodbornými opravami, dracounová výšivka místy uvolněná.

Restaurátorský zásah provedla studentka Daniela Kolářová z Vysoké školy chemicko-technologické v Praze v rámci semestrální práce v oboru Konzervování a restaurování umělecko-řemeslných děl z textilních materiálů pod vedením Bc. Veroniky Šulcové, Dis., s konzultacemi odborných pracovníků z VŠCHT společně s VOŠTŘ a SUŠTŘ v Praze.

Studentka Daniela Kolářová provedla restaurátorský průzkum, následné úkony včetně dokumentace, vypracování restaurátorské zprávy a adjustace v rámci studia bez nároku na honorář.

RESTAUROVÁNÍ METZNEROVY SOCHY „ZEMĚ“

Plastika Země byla poprvé představena roku 1904 v rámci XX. výstavy Sdružení výtvarných umělců Rakouska „Secese“. Její autor, českoněmecký sochař Franz Metzner (1870 Všeruby u Plzně – 1919 Berlín), se spolu s architektem instalace celé výstavy Kolomanem Moserem také podílel na koncepci výstavního prostoru. Byl jím nejprestižnější centrální sál, resp. vestavba tvořící s přilehlým vstupním prostorem architektonicky jednotný celek. Vnitřní uspořádání se sochou Země uprostřed a mohutnými postavami atlantů po obvodu vzdáleně odkazovalo na sakrální stavby starověkého Egypta a Indie s jejich sochařskou výzdobou, kterými se Metzner ve své tvorbě inspiroval.

Sádrová plastika byla po 2. světové válce deponována na Státním zámku Lemberk a v roce 1998 přešla ve velmi poškozeném stavu do sbírek Severočeského muzea. V důsledku předchozího nešetrného zacházení byla socha odlomena od původního soklu, chyběla část nártu levé nohy a nezachovala se ani levá ruka od poloviny předloktí. Povrch sochy byl navíc silně znečištěn a patina byla na mnoha místech oprýskaná.

Obnovy plastiky Země do původní podoby se ujali zkušení restaurátoři, akademičtí sochaři David Janouch a Petr Dufek. Vlastní restaurování proběhlo v několika etapách, kdy mu předcházely nezbytné laboratorní průzkumy. Velkým štěstím a zároveň rozhodujícím faktorem pro záchranu díla je existence kamenného originálu, ze kterého díky vstřícnosti vlastníka, jímž je Národní galerie v Praze, mohly být sejmuty formy chybějících částí sochy a soklu. Snímání proběhlo pomocí silikonové formovací hmoty, která je z důvodu zachování přesného tvaru dále vyztužena klínovou sádrovou formou. Poté následovalo zhotovení chybějících částí odlitím do sejmuté formy, pasování odlitku se sádrovým originálem, lepení a domodelování spojů – plastická retuš. Na závěr proběhla barevná retuš, jež se přizpůsobuje původní barevné úpravě povrchu sochy.

Celkové náklady na restaurování dosáhly částky 164 000 Kč, přičemž polovinu nákladů pokryla dotace Ministerstva kultury z programu ISO. Precizní práci obou restaurátorů mohou návštěvníci Severočeského muzea obdivovat a ocenit sami, neboť Země je aktuálně umístěna v expozici užitého umění.

*Plastika „Země“
autor Franz Metzner, 1904*



MODERNIZACE HLAVNÍ BUDOVY MUZEA

PŘÍPRAVA MODERNIZACE

V roce 2016 muzeum nejvíce investovalo do projektové dokumentace v objemu 1,6 milionu Kč, která byla nutnou přílohou žádosti o dotaci z Integrovaného regionálního operačního programu (IROP). Základem pro zadání projektu byla architektonická studie z roku 2015, která obsahovala kompletní modernizaci hlavní budovy na Masarykově třídě v celkovém předpokládaném objemu realizace 270 mil. Kč. Po zveřejnění podmínek IROP na konci února vyplynulo, že zásadním limitem projektu jsou maximální náklady realizace 123 mil. Kč a zaměření IROP na zlepšení podmínek pro muzejní sbírky a zlepšení návštěvnického servisu. Muzeum proto muselo redukovat původní záměr, čímž se opět vzdálila šance na brzké dokončení celkové modernizace muzea, především v zázemí pro zaměstnance, které tentokrát zůstalo mimo podporované aktivity.

V současné době nejsou pro plnohodnotné plnění funkce muzea, vyplývající z hlavního účelu a předmětu činnosti, zabezpečeny optimální podmínky. Díky realizaci projektu IROP bude zlepšena úroveň muzea v níže uvedených aspektech:

Hlavní schodiště v Severočeském muzeu



1) Bezbariérový přístup a pohyb návštěvníků v budově

V roce 1988 při poslední generální rekonstrukci muzea nebylo řešeno zajištění bezbariérového přístupu do budovy či samotný pohyb handicapovaných osob v rámci výstavních prostor. V roce 2014 zde byl v rámci 1. etapy projektu Modernizace Severočeského muzea instalován výtah a rampy, které bezbariérovost veřejného prostoru vyřešily pouze částečně. Nadále tak zůstává pro osoby se sníženou schopností pohybu nepřístupná zejména pokladna, šatna, expozice přírodovědy a výstavní sály v 1. NP.

2) Klimatické podmínky v expozicích a výstavních sálech

Zajištění podmínek pro umístění sbírkových předmětů v expozicích bylo dosud řešeno pouze instalací nedostatečně výkonných mobilních jednotek odvlhčovačů a zvlhčovačů a rekonstrukcí kotelny. Jedinou expozici (historické automatofony z roku 2014) se podařilo klimaticky oddělit od ostatních prostor v muzeu, takže pouze tato expozice splňuje současné muzejní standardy, a ostatní výstavní prostory z hlediska klimatických podmínek bohužel zcela nevyhovují. Ve výstavních sálech dochází k extrémním výkyvům teploty, relativní vzdušné vlhkosti či extrémnímu oslunění, což vede především k poškození vystavených exponátů z organických materiálů (dřevo, papír, textil aj.). Instalací klimatizace se výrazně zlepší podmínky a úroveň muzea pro uchování a vystavování sbírek. Zároveň dojde k zabezpečení požadovaných podmínek pro veřejně přístupnou knihovnu (registrovanou Ministerstvem kultury ČR). Ta se nachází v autentickém historickém prostoru z roku 1898, ve kterém však v současné době dochází k poškození tohoto unikátního knihovního fondu.

3) Nové expozice, výměna výstavního fundusu a rozšíření výstavních prostor

Stávající stálé expozice, resp. jejich fundus pochází z 80. let 20. století. Přestože má historická budova muzea a muzejní sbírky ohromný kulturní potenciál, většina stávajících expozic a výstavního fundusu je zastaralá a návštěvnický neatraktivní. Zrušením administrativního provozu v 1. NP severního křídla budovy dojde k rozšíření výstavních ploch, které budou určeny pro depozitáře uměleckořemeslných sbírek. Depozitáře budou veřejně přístupné návštěvníkům jako nový samostatný návštěvnický okruh.

4) Restaurování sbírkových předmětů

Do klimaticky nestabilizované expozice nelze instalovat zrestaurované exponáty, především historický nábytek, obrazy, textil a papír. Díky instalaci klimatizace bude možné efektivně zrestaurovat vybrané sbírkové exponáty a následně je umístit do upravených expozičních prostor. Díky tomu se výrazně zvýší úroveň muzea z hlediska dodržování národních a mezinárodních standardů na ochranu a prezentaci muzejních sbírek.

5) Návštěvnický servis

Budova muzea nemá již od roku 1898 dostatečně kapacitně vyřešeny vstupní prostory a základní zázemí pro návštěvníky. Stávající pokladna, šatna a prodejna jsou ve vstupním vestibulu budovy, který je ve všech hlavních aspektech nevyhovující. Mezi obsluhou pokladny a návštěvníkem existuje

Pohled do velkého výstavního sálu z expozice uměleckých řemesel

fyzická i komunikační bariéra, prodejna a šatna nemají dostatečnou prostorovou kapacitu a dochází tak k výraznému limitu návštěvnického provozu. Prostor vestibulu je z důvodu přímé komunikační vazby na venkovní prostředí klimaticky velmi nestabilní. Vestibul dále zaznamenává kolizi hned několika funkcí, kdy je využíván jako hlavní vstup do budovy pro návštěvníky muzea, hlavní vchod do knihovny, hlavní služební vchod s vrátnicí a zároveň jako hlavní manipulační vchod pro stěhování sbírek a vybavení muzea.

6) Bezpečnost návštěvníků a sbírkových předmětů

V současné době, jak již bylo popsáno výše, existují kolizní místa mezi služebním a návštěvnickým provozem muzea. Transport sbírkových předmětů po budově z důvodu jejich konzervace, dokumentace, zápůjček a podobně probíhá většinou za návštěvnického provozu muzea. Tímto zde vzniká riziko zranění osob či poškození exponátů. V současnosti nelze komunikačně oddělit trasy návštěvníků od transportu sbírkových předmětů (manipulační vchod byl zčásti vyřešen vytvořením venkovní bezbariérové rampy v roce 2014).

Realizací projektu Modernizace Severočeského muzea v Liberci – 2. etapa se rozdělí funkce stávajícího bezbariérového vstupu, který bude zachován, a nově vytvořeného bezbariérového vchodu, který bude sloužit především pro návštěvníky.

V budově muzea bude z důvodu eliminace rizika poškození sbírkových předmětů instalována řízená klimatizace, která umožní regulaci teploty a relativní vlhkosti vzduchu, především eliminaci skokových změn v důsledku sezónního počasí. Specifická prostorová členitost historické budovy neumožňuje etapizovat vybudování klimatizace a souvisejících elektrorozvodů. Z tohoto důvodu bude během uzavření budovy veřejnosti kompletně vyřešena nová elektroinstalace a klimatizace veřejně přístupných prostor. Monitoring klimatizace se vzdáleným i přímým přístupem umožní výrazně lepší a rychlejší kontrolu sledovaných hodnot a umožní včasné reagovat na změny klimatu, které jsou v podhorském prostředí Liberce velmi časté a výrazné.

Navrhované řešení osvětlení využívá osvětlovací technologie, jejichž světelné spektrum nepoškozuje sbírkové předměty. V rámci realizace dodávek bude provedeno vzorkování a ověření uvedených parametrů svítidel, aby vinou nebo pochybením dodavatele bylo eliminováno riziko poškození sbírkových předmětů nevhodným světelným zdrojem. Ve výrazně osluněných historických okenních výplních, které tvoří součást expozice a musí zůstat zachovány kvůli památkové ochraně budovy, budou nově instalovány atypické žaluziové lamely, které nenaruší původní architekturu muzea a umožní variabilní sluneční clonění dle potřeby muzea.

Vytvoření výtahu v severním křídle budovy omezí kolizi mezi návštěvnickým provozem a manipulací se sbírkovými exponáty, výstavním fundusem a transportovaným materiálem, kde hrozí poškození sbírkových předmětů. Nová recepce s dispečinkem denních a nočních hlídačů je dispozičně situována tak, aby lépe vyhovovala ostraze interiéru objektu v době návštěvnického provozu.

NOVÉ STÁLÉ EXPOZICE

Prostory muzea zůstaly konzervovány ve stavu z konce 19. století. V současné době se však významně posunul a proměnil společenský význam muzea a stejně tak se proměnily nároky na expoziční prostředí a návštěvnické zázemí. Historicky bylo muzeum především vzdělávací institucí, která měla shromažďovat a schraňovat exponáty a prostřednictvím expozic a výstav je zpřístupňovat návštěvníkům. Snahou bylo vystavit maximální možný počet exponátů. V dnešní době byl význam muzea posunut od vzdělávacího prostoru ke kulturně-společenské a vzdělávací instituci, která má hrát zejména v případě krajského muzea významnou úlohu v občanském životě. Úkolem není pouze rozšiřovat a zpřístupňovat muzejní sbírky, ale vytvořit expozici, která bude mít vzdělávací, interaktivní i zábavný rozměr. Forma expozic bude cílena na celé spektrum návštěvníků počínaje předškolními dětmi až po seniory. Dále zde bude vytvořen prostor pro kulturní, společenské a vzdělávací akce, odborné přednášky, komentované prohlídky, kulturní festivaly, koncerty, divadelní a filmová představení a dále tematické a volnočasové programy pro děti i dospělé. Díky zajištění odpovídajících podmínek pro vystavování sbírkových předmětů bude umožněno zpřístupnit i exponáty, které v současné době vystavovat nelze z důvodu rizika jejich poškození.

Dosavadní pojetí životnosti stálé expozice (15–20 let) je v současné době již nevyhovující. Návštěvník již po cca 5 letech přestává vnímat expozici jako novou. Dlouhodobým vystavením kmenových exponátů z organických materiálů, na kterých je expozice postavena (pro Severočeské muzeum jsou to podsbírký Dřevo-nábytek, Dřevo-skulptury, Textil, Obrazy, Grafika aj.) navíc výrazně vzrůstá riziko poškození exponátu. Z tohoto důvodu je nová stálá expozice uměleckých řemesel v 2. NP zčásti navržena jako variabilní, aby byla umožněna průběžná obměna vystavených exponátů.

Ze stejných důvodů je v 1. NP na místě zrušené expozice regionálních dějin vybudován nový výstavní sál pro proměnné výstavy historických sbírek muzea. Dále je v 1. NP navržen zcela zastíněný výstavní prostor pro nejcitlivější sbírkové předměty z podsbírek Historická fotografie, Kabinet fotografie, Grafika, Staré tisky aj. Řízená klimatizace výrazně pozitivně ovlivní novou přírodovědnou expozici s dioramaty. Nově vytvořená přírodovědná expozice bude prezentovat podsbírký zoologie, mineralogie, paleontologie či botaniky mnohem šetrněji a výrazně se prodlouží životnost dioramat.

Nově rozšířená část uměleckořemeslných expozic v severním křídle budovy bude prezentovat tzv. instalované depozitáře. Jedná se o málo využívanou formu fyzické prezentace sbírkových předmětů dané podsbírký podle materiálu nebo účelu (sklo, textil, zbraně apod.). Instalovaný depozitář nesleduje typologický nebo chronologický vývoj, ale prezentuje šíři, rozmanitost a bohatství vybraných podsbírek, které jsou v muzeu kontinuálně budovány od jeho založení v roce 1873.

Nově instalované expozice budou pro zvýšení atraktivity a zájmu veřejnosti doplněny interaktivními, multimediálními prvky a rovněž IT zařízeními s obsahem k danému tématu nebo podsbírký.

Ideová koncepce a náplň nové expozice Umění a řemesla

Expozice bude představovat chronologický vývoj evropského uměleckého řemesla od antiky přes středověk až po aktuální současnost. Představeny jsou i vlivy orientálních kultur na evropské umělecké řemeslo. Hlavním cílem nové expozice je zaměření na vývoj uměleckého řemesla, využívaných materiálů a jejich zpracování různými uměleckořemeslnými technikami s výkladem a ukázkami na sbírkových předmětech Severočeského muzea a dále propojení názorných ukázek materiálů, řemesel a technik přímo v expozici a aktivní zapojení návštěvníků.

Expozice bude vybavena interaktivními prvky – každý výstavní prostor expozice bude doplněn o edukativní prvek, který se vztahuje k vývoji vybraného a v expozici představeného materiálu, využití různých typů technologií a technik zpracování, povrchových úprav atd. Návštěvníci se tak budou moci dotýkat materiálů na kopiích předmětů, vyzkouší si specializovaný pracovní postup a navodí si pocit skutečného výrobního prostředí. Materiály jsou v edukativních místech didakticky zařazeny do



časové osy vývoje, obohaceny základním odborným slovníkem, případně ukázkami z výroby v podobě virtuální počítačové aplikace, která umožní také provázanost na informace k obdobným nevystaveným předmětům ze sbírek SM nebo jiných institucí. Edukativní prvky také návštěvníkům umožní provázanost na současné odborné uměleckoprůmyslové školy a jejich specializované výukové obory.

Kabinet fotografie, pohlednic a dalšího obrazového materiálu

Výstavní prostor bude zaměřen na oborový sbírkový materiál SM, zejména na českou autorskou fotografii, historickou fotografii regionu, pohlednice a grafické práce. Expozice přestaví ve svém celku tisky, pozitivy, negativy a jiné práce z tohoto oboru v proměnných tematických výstavách. Předměty ze sbírek SM budou prezentovány jak v originále, tak v některé z reprodukováných technik i ve virtuální podobě, takže návštěvníkům umožní prohlídku a rozsáhlejší přístup ke sbírkovým předmětům a informacím o nich.

Využití edukativního potenciálu expozice jako celku pro jednotlivé skupiny návštěvníků

Všechna zmíněná témata nejsou v Libereckém kraji v tomto celku nikde expozičně v takovém rozsahu zastoupena a budou přínosem pro jednotlivce a dospělé návštěvníky z řad laické a odborné veřejnosti. Jednotlivá témata jsou vhodným doplněním výukových materiálů pro všechny úrovně škol a jejich výukových programů zaměřených na vývoj společnosti, historii a dějiny umění. Uspořádání expozice umožní přímou návaznost na výuku dějin umění v rámci výukových programů odborných uměleckoprůmyslových škol a některých oborů Technické univerzity v Liberci a jiných specializovaných škol ČR na umělecký průmysl a umělecká řemesla. Pro expozici budou rovněž vytvořeny zjednodušené výukové programy tak, aby byly pokryty všechny stupně školní i předškolní výuky.

V každém sále jsou dále navržena edukační místa k jednotlivým materiálům nebo významným typům předmětů v expozici. Toto místo je myšleno jako místo pro základní seznámení s daným tématem a materiálem, ze kterého vyplyne logické propojení s okolo vystavenými předměty (Iluminace a knižní vazba, Liturgie, Sklo, Nábytkářství, Dřevořezba, Intarzie, Čalounictví, Porcelán, Keramika, Kovové materiály, Textilní techniky). U jednotlivých edukačních míst bude zmíněna také logická návaznost na uměleckoprůmyslové školy Libereckého kraje.

Instalované studijní depozitáře

Depozitáře jsou dělené dle oborově specializovaných sbírek (materiálů) a uspořádané jako univerzální výstavní prostor vhodný pro instalaci různorodých materiálů. Předměty budou umístěny ve vitrinách i na stěnách. Bude se jednat o ukázkou vývoje řemeslných technik, tvarosloví, motivů apod.

Specifický způsob instalace nabídne možnost ukázat předměty v jiném kontextu než v celkové expozici uměleckých řemesel a případně je doplnit o podrobnější informace prostřednictvím přístupu do specializované databáze SM. Návštěvníci tu budou mít možnost přímého studia a srovnání s charakterově obdobnými exponáty dalších institucí prostřednictvím webu.

Instalované depozitáře umožní pořádání cílených prohlídkových tras, které mohou být tematicky zaměřené například na dějiny tvarosloví (designu), řemesla, ornamentiky, autorských děl aj.

Nahoře: Expozice uměleckých řemesel

Dole: Detail dioramatu bukového lesa v expozici Příroda Liberecka



Ideová koncepce a náplň nové přírodovědné expozice Příroda Liberecka

Předměty budou uspořádány podle ekosystémů od nejméně ovlivněných člověkem přes ekosystémy silně ovlivněné lidskou činností až po ty člověkem vytvořené. Cílem expozice je zaměření na vazby jednotlivých organismů na své biotopy, ukázky ekologických interakcí jak mezi organismy navzájem, tak mezi nimi a jejich prostředím na sbírkových předmětech SM a na přírodninách získaných v regionu. Výstavní prostory budou doplněny o několik interaktivních prvků, pomocí nichž lze hravou formou získat dodatečné informace o příslušné problematice nebo pomocí dalších smyslů (sluch, hmat, čich) pocítit atmosféru světa zvířat. Dále zde bude možnost nahlédnout do míst, která standardní expozice ukazuje jen velmi obtížně (například život v půdě). Ke všem tématům bude možnost získat také nadstavbové informace. Jednotlivými tématy budou Život ptáků, Stopy zvířat, Život v půdě a Dřeviny a jejich plody.

V expozici uvedené biotopy představují základní typy a ukázky biotopů zastoupených v Libereckém kraji a demonstrují tak komplexně přírodu regionu, která v tomto rozsahu není nikde v Libereckém kraji expozičně prezentována. Expozice tak bude přínosem pro místní i vzdálené návštěvníky.

Interaktivní a edukativní prvky

V prostoru přírodovědné expozice mezi dioramaty jsou navrženy interaktivní prvky na daná témata (Hlasy ptáků, Stopy zvířat, Život v zemi, Dřeviny a plodiny). Jednotlivá témata mohou být vhodným doplňkem výukových materiálů pro všechny úrovně škol a jejich výukových programů, proto budou rovněž vytvořeny zjednodušené výukové programy tak, aby pokryly všechny stupně školní i předškolní výuky.

Celý rok 2017 bude věnován přípravě a realizaci výběrových řízení na stěhování muzejního mobiliáře a sbírkových předmětů, výběrovým řízením na dodavatele stavebních prací a dodávek a dodavatele restaurátorských prací. Samotná realizace 2. etapy modernizace má dle harmonogramu začít v březnu 2018.

Expozice uměleckých řemesel



AKCE PRO VEŘEJNOST

VÝSTAVY

22. 10. 2015 – 14. 2. 2016 Vivat kutil aneb co svět neviděl
5. 11. 2015 – 7. 2. 2016 Studentské práce sklářské školy v Železném Brodě z let 2010–2015
12. 11. 2015 – 28. 2. 2016 Země nikoho / Srbsko-chorvatská hranice pro uprchlíky
12. 11. 2015 – 28. 2. 2016 Akvarium, Český betlém a další figurky Jaroslava Brychty
9. 12. 2015 – 13. 3. 2016 Herní plán
25. 2. – 8. 5. 2016 Geologie Jizerských hor a Liberecka
4. 3. – 24. 4. 2016 Sklo a světlo
24. 3. – 12. 6. 2016 Jiří Bartoš: Krajina znějícího ticha
26. 4. – 20. 6. 2016 Ivo Burian – výtvarník a pedagog
4.–29. 5. 2016 Příběhy české přírody
19. 5. – 5. 6. 2016 Bakalaureáty 2016
17. 6. – 11. 9. 2016 Německočeská výstava Liberec 1906
22. 6. – 25. 9. 2016 Prusko-rakouská válka 1866

*Tvorba studentských děl během Symposia uměleckoprůmyslových škol
Libereckého kraje v září 2016*



9.–16. 9. 2016	Sarah Gosdschan: Gewellt (v rámci akce Art Week Liberec)
27. 9. – 27. 11. 2016	Symposium uměleckoprůmyslových škol Libereckého kraje
13. 10. 2016 – 22. 1. 2017	Od Plastimatu k Magně
2.–11. 12. 2016	Back to the future
15. 12. 2016 – 12. 2. 2017	Kamil Andres – řezbář a restaurátor mechanických betlémů
15. 12. 2016 – 12. 3. 2017	Náš císař

EXTERNÍ VÝSTAVY A EXPOZICE

Pracovníci Severočeského muzea se kromě výstav v hlavní budově SM podílejí také na externích výstavách nebo expozicích.

Obnovený zámek Svijany s unikátní archeologickou expozicí

V roce 2013 zakoupila společnost Pivovar Svijany, a. s., zdejší chátrající zámek z roku 1578 a rozhodla se mu navrátit jeho dřívější důstojnou podobu. Ve velmi krátké době bylo toto historické sídlo citlivě opraveno z vlastních zdrojů pivovaru s přispěním grantu z EHP a Norských fondů. Oprava trvala pouhých 14 měsíců a 25. června 2016 proběhlo slavnostní otevření zámku pro veřejnost. Nachází se zde nové kulturně-historické centrum s výstavními prostory, které ukazují nejstarší dějiny Libereckého kraje a propagují unikátní archeologické naleziště středoevropského významu a další významné památky regionu. Svijany se tak opět staly vstupní branou do Libereckého kraje a důstojně jej reprezentují.

Projekt obnovy zámku a jeho zpřístupnění veřejnosti byl podpořen partnerskou spoluprací s Libereckým krajem, obcí Svijany, Severočeským muzeem, Národním památkovým ústavem, ÚPS na Sychrově, a vzdělávacím centrem ŽIVOT HROU (Montessori). V oblasti archeologie byl do projektu zapojen oficiální zahraniční partner – Institute of Archaeology z Reykjavíku z Islandu.

V areálu zámku Svijany si návštěvníci mohou prohlédnout novou expozici s unikátními archeologickými nálezy z doby bronzové, které pochází z okolí Příšovic a Svijan, zrekonstruovaný interiér zámku včetně kaple s restaurovanými stropními freskami, výstavní prostory o historii zámku a jeho majitelích, menší expozici o podzemí Libereckého kraje, pivovarnickou a lázeňskou miniexpozici, část věnovanou Islandu, romské menšině a Montessori vzdělávání. V zámecké zahradě bylo vybudováno pískoviště, které je pro zvědavé děti zároveň archeologickým nalezištěm. Zde si mohou pod vrstvou písku odkrýt kostru prasete, jejíž část byla v zahradě archeologickým výzkumem objevena. Zároveň se zde nachází rekonstrukce dřevěné svatyně z doby bronzové, replika pícky na tavení bronzu nebo funkční replika pícky ze 13. století na pečení chleba.

Svijany a Příšovice jsou od poloviny 19. století velmi významné díky unikátním archeologickým nálezům a patří k nejvýznamnějším pravěkým sídelním oblastem celého Pojizeří. Prvním unikátním nálezem ve Svijanech se roku 1854 stal hromadný nález bronzových labutěk. V září roku 1890 bylo na polích severovýchodně od zámku Svijany objeveno při hluboké orbě jedno z prvních pohřebišť z pozdní doby bronzové. Největší nálezy však pocházejí až z období posledních dvou desetiletí.

Archeologická expozice na zámku Svijany

To bylo v Příšovicích objeveno archeologem Petrem Brestovanským v roce 2005 pohřebiště z doby bronzové „Na Cecilce“ s téměř devadesáti žárovými hroby a v roce 2007 sídliště prvních zemědělců z mladší doby kamenné u dálnice, kde se podařilo následně odhalit sedmnáct půdorysů domů a dvě desítky výrobních okrsků. Nádoby z pohřebiště „Na Cecilce“ jsou v bezvadném stavu po nákladné rekonstrukci, jež trvala téměř deset let a Severočeskému muzeu jako správci těchto sbírek ji hradil Liberecký kraj. Nejvíce nádob bylo rekonstruováno v laboratoři v Bylanech paní Annou Kellerovou a část hrobů laboratorně zpracovalo Západočeské muzeum v Plzni. Severočeské muzeum v Liberci jako partner tohoto projektu zapůjčilo všechny vystavené exponáty bezplatně.

V ústřední výstavní místnosti s pódiem a se stěnami potaženými černým sametem se nachází hlavní část archeologické expozice. Zde jsou v ploše pod pochozími skly vymodelovány jámy žárových hrobů, přesně ve tvaru a orientaci tak, jak byly nalezeny v letech 2005–2006 na „Na Cecilce“. V jamách jsou originály pohřebních nádob, které byly někdy nalézány v hloubce pouhých 28 centimetrů pod povrchem. Za pozornost určitě stojí unikátní chrastítka neboli štěrchátka, která archeologové nacházeli buď v dětských hrobech nebo v hrobech tzv. šamanů. Tyto unikátní artefakty v sobě uchovávají 3 000 let starý zvuk. Zatřeste si chrastítkem a uslyšíte stejný zvuk, který slyšeli naši předkové z doby bronzové.

Mimořádným nálezem ve Svijanech, který uvidíte v zámecké expozici, se již 14. ledna 1854 stal „poklad“ bronzových labutěk objevený ve Vaníčkově lomu na pravém břehu Jizery. Celkem zde bylo nalezeno 29 bronzových předmětů, identifikovaných později jako součásti vzácného kultovního vozíku. Díky obětavosti pana Buriánka, rolníka z Loukova a hostinského Žáka z Podolí, kteří tyto nálezy odkoupili od nálezce a věnovali Národnímu muzeu v Praze, byl pro archeologickou vědu již před více jak jeden a půl stoletím zachráněn jeden z nejvýznamnějších nálezů z českého pravěku.

Souběžně s obnovou svijanského zámku se v letech 2015–2016 prováděl též archeologický výzkum. Ten se soustředil na kontrolu zemních prací a výkopů pro inženýrské sítě v budově a v okolí zámku. Západně od „bývalé školy“ byla při hloubení jímky na vápno narušena sídlištní vrstva s keramikou z vrcholného středověku (14.–15. století). V zámku se archeologové soustředili na dokumentaci a fotogrammetrii původních topinkových dlažeb ze 17.–18. století, které i přes nutnost stavebních zásahů byly z větší části zachráněny a zachovány v původním stavu. Další nečekaný nález čekal archeology v malé kapli Nalezení sv. Kříže. Tam byla ve zdi široké 1,7 metru objevena pec z 2. poloviny 18. století. V bývalé zámecké zahradě jižně a jihovýchodně od budovy zámku však byly nálezy největší. Toto úchvatné naleziště a konzerva naší prehistorie a historie v sobě uchovávala drobné fragmenty kamenných nástrojů z doby kamenné, ale hlavně sídelní a odpadní jámy z doby bronzové. V jedné z těchto jam, porušené nově nalezenou mohutnou zdí z pískovcových štuků z 18. století, byla objevena i neporušená překrásná jehlice stará přes 3 000 let, která nyní tvoří součást bronzového pokladu v expozici. Několik metrů od jižní stěny zámku se podařilo objevit i nádobu starou přes 2 500 let, kterou můžete obdivovat v tajemné chodbě před expozicí s hroby. Při hloubení základů pro retenční nádrž se podařilo objevit i půdorys stavby ze druhé poloviny 13. století a v ní na dně jámy ostatky hospodářských zvířat, mj. prasete. Toto prase, jinak řečeno „swinie“, dalo dnešním Svijanům dokonce jejich název. Mezi nejnovější nálezy ze zámecké zahrady patří mince samotného Ludvíka XIV. – francouzského krále Slunce – nebo vzácný medailonek se Sv. Benediktem z 18. století.

Ochrana přírody v Libereckém kraji

Výstava ve vstupním vestibulu budovy Krajského úřadu Libereckého kraje, na jejíž přípravě se podílelo Severočeské muzeum, představila chráněná území našeho kraje i význačné druhy zvířat a rostlin, které se zde vyskytují. Výstavu doplnily ukázky budek pro sovy či pro rorýse a část živočichů je představena nejen fotografiemi, ale také pomocí dermoplastických preparátů (vycpanin) ze sbírek muzea. Výstava byla přístupná od 2. do 30. března 2016.

Výstava „Země nikoho“ v Českých Budějovicích

Fotografie byly pořízeny během dobrovolnické mise Jany Hunterové a Romana Machka na srbsko-chorvatské hranici mezi 13. a 17. říjnem 2015. Přechod Berkasovo-Bapska byl v provozu od druhé poloviny září do začátku listopadu. Soubor fotografií Jany Hunterové, zobrazující aktuální téma uprchlické krize, byl vystaven v termínu 12. 11. 2015 – 28. 2. 2016 v Severočeském muzeu a poté byl od 15. března do 30. dubna 2016 ke zhlédnutí v českobudějovické Galerii Nahoře.

Výstava „Zámek s vůní benzínu aneb Automobilismus a šlechta“ na státním zámku v Jaroměřicích nad Rokytnou

V roce 2016 byla na Státním zámku Jaroměřice reprizována výstava Zámek s vůní benzínu, která měla v roce 2015 premiéru na Státním zámku Sychrov. V rámci prohlídkové trasy B (historické interiéry zámecké kuchyně a obývací pokoje) byl instalován soubor reprodukcí historických fotografií šlechtických automobilů z českých zemí do roku 1945, doplněný dobovými motoristickými součástmi, hračkami a archiváliemi. Výstavu zde mohli návštěvníci zhlédnout od 29. 4. do 29. 10. 2016.

40 let budovy SVÚT a Libereckého kraje

Výstava ve vstupním vestibulu Krajského úřadu Libereckého kraje, která se konala ve dnech 2.–31. 5. 2016 u příležitosti výročí výstavby sídelní budovy Libereckého kraje. Severočeské muzeum, zastoupené J. Křížkem, se podílelo na realizaci této výstavy především zajištěním výstavních exponátů, výstavního fundusu a architektonického modelu.

Výstava historických motocyklů „Štít Českého ráje 1946–2016“ v Turnově

Severočeské muzeum uspořádalo v rámci podniku Mistrovství České republiky historických vozidel ve spolupráci s hlavním pořadatelem Tatra Veteran Car Club Semily jednodenní výstavu historických závodních motocyklů k výročí 70 let od prvního ročníku závodů O štít Českého ráje. Výstava se konala 18. června na náměstí Českého ráje v Turnově a výstavní panely byly po skončení instalovány na zdejší radnici.

PŘEDNÁŠKY

14. 1. 2016 I. Rous: Co nového ve starém Liberci (Knihkupectví a antikvariát Fryč, Liberec)
1. 2. 2016 P. Brestovanský, I. Rous: Dvě podoby archeologie (Lidové sady Liberec)
3. 2. 2016 J. Křížek: Zámek s vůní benzínu (pro členy Porsche Classic Clubu ČR, SM)
3. 2. 2016 O. Palata: Bájné, biblické a historické příběhy
na tapiseriích Severočeského muzea (přednáška pro Libereckou vlastivědu, SM)
17. 2. 2016 J. Virt: Narativita Liberce – veřejná prezentace grantového projektu (TUL)
2. 3. 2016 M. Lhotová: Původní liberecká synagoga
(přednáška pro Židovskou obec, Liberec)
3. 3. 2016 L. Lacina: Mladoboleslavsko (Městská knihovna Jablonec nad Nisou)
30. 3. 2016 O. Palata: Severočeské muzeum a jeho umělecké sbírky (pro studenty TUL, SM)
31. 3. 2016 J. Křížek: Zámek s vůní benzínu (Poštovní muzeum Praha)
5. 4. 2016 K. Cichrová, J. Křížek: Kočáry a zámecký autopark anebo mobilita nobility
(představení dvou publikací, Knihkupectví a informační centrum NPÚ, Praha)
6. 4. 2016 M. Lhotová: Synagoga v Jablonci nad Nisou
(přednáška pro Židovskou obec, Liberec)
13. 4. 2016 O. Palata: Historické a současné sklo v SM (pro studenty TUL, SM)
13. 4. 2016 O. Palata: Historické a současné textilie v SM (pro studenty TUL, SM)
13. 4. 2016 I. Rous: Regionální příklad nucené práce
(seminář Institutu tereziánské iniciativy, Technická knihovna, Praha)
18. 4. 2016 O. Palata: Textilní výtvarník a pedagog prof. Bohdan Mrázek
(Galerie N, Jablonec nad Nisou)
26. 4. 2016 L. Lacina: Mladoboleslavsko II (Městská knihovna Jablonec nad Nisou)
30. 4. 2016 M. Pudil: Vítání ptačího zpěvu (Křižany)
13. 5. 2016 I. Rous: Vyhlazovací, koncentrační, zajatecké a pracovní tábory
v letech 1933 až 1945 (ZŠ Matice školské, České Budějovice)
16. 5. 2016 J. Křížek: Zámky s vůní benzínu
(Národní památkový ústav, ú. p. s. v Českých Budějovicích)
19. 5. 2016 M. Lhotová: Fotografické ateliéry na výstavě 1906 (pro seminář ÚDU, Praha)
25. 5. 2016 M. Pudil: Přednáška s odchvy ptáků (pro Česko-anglickou Montessori MŠ)
26. 5. 2016 J. Křížek: Zámky s vůní benzínu: Automobily na šlechtických sídlech v 1. pol. 20. století
(KVK v Liberci)
8. 6. 2016 I. Rous: Geologie Jizerských hor a Liberecka (křest knihy, SM)
16. 6. 2016 I. Rous: Geologie Jizerských hor a Liberecka (Česká geologická služba, Praha)
18. 6. 2016 B. Krámská: Restaurování Metelkova betlému
(mezinárodní konference Betlémy znovuzrozené, Třebechovice p. Orebem)
28. 6. 2016 M. Pudil: Ptáci a lidé (ZŠ Dobiášova, Liberec)
18. 8. 2016 M. Lhotová: Historie liberecké ŽO
(pro účastníky konference Československé vztahy, synagoga Liberec)
19. 9. 2016 M. Lhotová: Evropská síť Paměť a solidarita – Židovská komunita v Liberci
(přednáška pro zahraniční studenty v rámci projektu
In Between, synagoga Liberec)
20. 9. 2016 I. Rous: Regionální příklad nucené práce (SM)
29. 9. 2016 I. Rous: Geologie Jizerských hor a Liberecka
Knihkupectví a antikvariát Fryč, Liberec)
2. 10. 2016 M. Pudil: Festival ptactva (Černousy)
13. 10. 2016 M. Pudil: Přednáška s odchvy ptáků (pro SOŠ Frýdlant)

15. 10. 2016 I. Rous: Objev jeskyně „200“ ve vrcholové partii Ještědského hřbetu (konference „Výzkum v podzemí 2016“, Bozkov)
17. 10. 2016 I. Rous: Stavby zbrojního průmyslu ve vesnickém prostředí (konference „Vesnické technické objekty 2016“, Vysoké Mýto)
15. 11. 2016 I. Rous: Jak na historické mapy Liberecka (Dny GIS, Liberec 2016)
18. 11. 2016 O. Palata: Barokní slezské sklo ve sbírce Severočeského muzea (mezinárodní konference „Barokní slezské sklo“, Museum Karkonoskie, Jelenia Góra, Polsko)
23. 11. 2016 M. Lhotová: Přednáška a beseda o filmu Heleny Třeštíkové o Hedě Margoliové-Kovalyové „Hitler, Stalin a já“ (SPŠ textilní, Liberec)
24. 11. 2016 I. Rous: Podzemí Liberecka a Jizerských hor (Liberec)
25. 11. 2016 I. Rous: Zajatecký tábor z 1. světové války v Liberci (konference „Velká válka 1914–1918“, Jaroměř)
28. 11. 2016 I. Rous: Postindustriál (křest knihy, Kino Varšava, Liberec)
10. 12. 2016 B. Krámská: Betlemářství v Podještědí (Národopisné muzeum NM, Letohrádek Kinských)

KOMENTOVANÉ PROHLÍDKY

Od února 2016 probíhá pravidelný středeční cyklus tematicky zaměřených komentovaných prohlídek, a to krátkodobých výstav, stálých expozic, muzejní budovy, knihovny apod.

27. 1. 2016 prohlídka výstavy „Země nikoho“ (R. Machek)
27. 1. 2016 prohlídka výstavy „Práce studentů sklářské školy v Železném Brodě z let 2010–2015“ (O. Palata)
9. 2. 2016 prohlídka výstavy „Vivat kutil aneb co svět neviděl“ (Z. Hrabák, J. Křížek)
10. 2. 2016 prohlídka výstavy „Země nikoho“ (R. Machek)
17. 2. 2016 prohlídka expozice „Příroda Liberecka“ (P. Vonička)
18. 2. 2016 prohlídka expozic pro členy sdružení LORM (A. Baldová, R. Machek, M. Pudil)
4. 3. 2016 prohlídka výstavy „Sklo a světlo“ (O. Palata)
9. 3. 2016 prohlídka výstavy „Herní plán“ (L. Lacina)
16. 3. 2016 prohlídka výstavy „Geologie Jizerských hor a Liberecka“ (I. Rous)
30. 3. 2016 prohlídka expozice hudebních automatů (R. Janoušek)
6. 4. 2016 prohlídka výstavy „Krajina znějícího ticha“ (R. Machek)
13. 4. 2016 prohlídka výstavy „Geologie Jizerských hor a Liberecka“ (J. Šrek)
27. 4. 2016 prohlídka expozice „Příroda Liberecka“ (P. Vonička)
29. 4. 2016 prohlídka výstavy „Zámek s vůní benzínu“ na Státním zámku Jaroměřice nad Rokytnou (J. Křížek)
5. 5. 2016 prohlídka výstavy „Geologie Jizerských hor a Liberecka“ (I. Rous)
11. 5. 2016 Muzeum od půdy ke sklepům (J. Křížek)
25. 5. 2016 prohlídka muzejní knihovny (A. Kašparová)
8. 6. 2016 prohlídka muzejního parku (G. Leugnerová)
14. 6. 2016 prohlídka muzejního parku (pro sdružení LORM, G. Leugnerová, I. Krupauerová)
20. 6. 2016 prohlídka umělecko-historické expozice se zaměřením na stolování (pro SOŠ Liberec, K. N. Nováková)



21. 6. 2016 prohlídka umělecko-historické expozice se zaměřením na stolování (pro SŠ gastronomie a služeb Liberec, J. Virt)
23. 6. 2016 prohlídka výstavy „Obnovený ZÁMEK SVIJANY prezentuje unikátní naleziště z doby bronzové a další historii a kulturu“ (zámek Svijany, P. Brestovanský)
29. 6. 2016 prohlídka výstavy „Německočeská výstava Liberec 1906“ (K. N. Nováková)
13. 7. 2016 prohlídka výstavy „Německočeská výstava Liberec 1906“ (M. Lhotová, K. N. Nováková)
10. 8. 2016 prohlídka výstavy „Německočeská výstava Liberec 1906“ (M. Lhotová, K. N. Nováková)
31. 8. 2016 prohlídka expozice „Příroda Liberecka“ (M. Pudil)
8. 9. 2016 prohlídka výstavy „Německočeská výstava Liberec 1906“ (A. Kašparová)
10. 9. 2016 prohlídka výstavy „Německočeská výstava Liberec 1906“ (K. N. Nováková)
14. 9. 2016 Muzeum od půdy ke sklepům (J. Křížek)
20. 9. 2016 Historie Severočeského muzea a expozice Umělecké řemeslo od antiky po současnost (pro účastníky projektu „In Between? Po stopách místních příběhů na pohraničí Evropy“ pod záštitou organizace Evropská síť Paměť a solidarita; K. N. Nováková)
19. 10. 2016 prohlídka výstavy „Symposium uměleckoprůmyslových škol LK“ (O. Palata)
19. 10. 2016 prohlídka umělecko-historické expozice (O. Palata)
23. 10. 2016 prohlídka výstavy „Obnovený ZÁMEK SVIJANY prezentuje unikátní naleziště z doby bronzové a další historii a kulturu“ (pro účastníky XIII. mezinárodní konference Památková péče v občanské společnosti Trosky 2016, zámek Svijany, P. Brestovanský)
16. 11. 2016 Muzeum potmě! (A. Baldová, I. Krupauerová, A. Lachmanová)
23. 11. 2016 prohlídka expozice hudebních automatů (R. Janoušek)
24. 11. 2016 prohlídka výstavy „Když ptáčka lapají...“ (pro ZŠ Na Výběžku, Liberec, M. Pudil)
30. 11. 2016 prohlídka výstavy „Od Plastimatu k Magně“ (J. Mohr)
1. 12. 2016 prohlídka výstavy „Když ptáčka lapají...“ (pro ZŠ Na Výběžku, Liberec, M. Pudil)
7. 12. 2016 prohlídka Metelkova mechanického betlému (B. Krámská)
12. 12. 2016 prohlídka umělecko-historické expozice se zaměřením na techniky zpracování kovů (pro studenty TUL, K. N. Nováková)

Nahoře: Komentovaná prohlídka muzejního parku pro sdružení LORM

Dole: Komentovaná prohlídka výstavy Geologie Jizerských hor a Liberecka



KONCERTY

19. 1. 2016	Koncert ZUŠ Frýdlantská
15. 3. 2016	Koncert ZUŠ Frýdlantská
22. 3. 2016	Koncert ZUŠ Frýdlantská
29. 3. 2016	Koncert ZUŠ Frýdlantská
14. 4. 2016	Marek Pavlíček: Zpěvy magdalské
21. 4. 2016	Koncert pěveckých sborů Cum Amore a Gaudium
3. 5. 2016	Koncert ZUŠ Frýdlantská
10. 5. 2016	Koncert ZUŠ Frýdlantská
17. 5. 2016	Koncert ZUŠ Frýdlantská
7. 6. 2016	Koncert ZUŠ Frýdlantská
14. 6. 2016	Koncert ZUŠ Frýdlantská
25. 11. 2016	Koncert ZŠ a ZUŠ Jabloňová
17. 12. 2016	Vánoční koncert pro pěstouny

AKCE

Pracovníci Severočeského muzea připravují každoročně řadu akcí nejen v hlavní budově, ale i v terénu (například tradiční Vítání ptačího zpěvu, Anenská sklářská slavnost na Jizerce). Zároveň se účastní také akcí, které pořádají jiné instituce.

17. 1. 2016	Zimní medvědí pohádka
9.–12. 2. 2016	Jarní prázdniny v muzeu
21. 2. 2016	Pohádky pro Dášeňku
28. 2. 2016	Přijďte se setkat s pravým Syřanem
19. 3. 2016	Jarní dračí pohádka
20. 3. 2016	Velikonoce v muzeu
20. 4. 2016	Jak se žilo v Liberci v období renesance
29.–30. 4. 2016	Vítání ptačího zpěvu (Křižany)
14. 5. 2016	Barevná pohádka
20. 5. 2016	Muzejní noc pod Ještědem
15. 6. 2016	Jak se žilo v Liberci v období baroka
18. 6. 2016	prezentace hudebních automatů (Rovensko pod Troskami)
26. 6. 2016	Svatojánská pouť – představení četnictva RČS (Proseč pod Ještědem)
15.–16. 7. 2015	3. Jizerská můří noc
10.–12. 8. 2016	Liberecký flašinetář 2016
26.–28. 8. 2016	Bartolomějská pouť (hraní s flašinetem, Pecka)

Nahoře: Komentovaná prohlídka „Muzeum potmě!“

Dole: Podzimní dračí pohádka



10. 9. 2016	Dny evropského dědictví
18. 9. 2016	Podzimní dračí pohádka
21. 9. 2016	Jak se žilo v Liberci v období baroka
1. 10. 2016	Festival ptactva (Černousy)
5. a 7. 10. 2016	Týden knihoven
23. 10. 2016	Halloweenská pohádka
29. 10. 2016	Zasazení Lip republiky s četnictvem RČS (Trávníček)
2. 11. 2016	Malování na sklo
4.–5. 11. 2016	UP↑ Festival uměleckoprůmyslových škol
20. 11. 2016	Čertovská pohádka
2. 12. 2016	Pecha Kucha Night
11. 12. 2016	O tom, co se možná stalo
18. 12. 2016	Vánoce v muzeu

PECHA KUCHA NIGHT V SEVEROČESKÉM MUZEU

Pecha Kucha Night představuje dnes již zaběhlý formát společenských večerů, kde se setkávají kreativní lidé, aby načerpali inspiraci a především inspirovali ostatní. Série zajímavých a svižných přednášek se tentokrát zaměřila na umění ve veřejném prostoru.

V Liberci jsou Pecha Kucha Night stále ještě novinkou a poslední (čtvrtou) hostilo s velkým úspěchem Severočeské muzeum. Akce s podtitulem Back to the future proběhla ve velkém sále Severočeského muzea 2. prosince 2016 od 20:20 hodin. Část účastníků mělo možnost se v muzeu prezentovat po dobu jednoho týdne formou autorských instalací ve stálé expozici muzea. Instalace vytvořily novou vrstvu konzervativních výstavních prostor a rozšířily na krátkou dobu expozici o nový rozměr a odlišný úhel pohledu. V průběhu večera se představili přednášející z řad vizuálních umělců, fotografů, designérů i malířů a sochařů (Petr Hricko, Jaroslav Prokeš, Jan Krtička, Andrea Pekárková, Jan Prošek, Marcela Mrskošová, Jana Bernardová, Jaroslav Róna, Jan Harant, Anna Marešová a výhradně na výstavě pak Jan Stolín, Lukáš Dostál a Hana Kostruchová).

WORKSHOPY A DOPROVODNÉ PROGRAMY

Muzejní pedagog připravuje ve spolupráci s kurátory doprovodné akce k výstavám (výtvarné aktivity, workshopy), zajišťuje program pro školy (pracovní listy, komentované prohlídky výstav či expozic) a jednorázové akce pro veřejnost (velikonoční či vánoční dílny pro rodiny s dětmi, muzejní noc, EHD a jiné). Doprovodný program ke stálé uměleckohistorické expozici byl obohacen o další umělecké slohy (klasicismus a secese).

Pecha Kucha Night v Severočeském muzeu



V roce 2016 se lektorských programů pro mateřské, základní a střední školy zúčastnilo 2 460 návštěvníků (118 skupin, z toho 8 skupin se zdravotním handicapem). Programy k expozicím absolvovalo 1 225 účastníků v 59 skupinách, programy k výstavám pak 1 235 účastníků rovněž v 59 skupinách. Lektorské programy kromě cílených věkových kategorií využili i budoucí pedagogové z TUL. V muzeu již druhý rok proběhla na závěr historického semináře pro budoucí učitele a učitelky 1. stupně ZŠ exkurze spojená s prezentací lektorských programů. Rádi bychom tuto začínající pedagogickou spolupráci s TUL v budoucích letech rozšířili.

Lektorské programy ke stálým expozicím

V roce 2016 byly spuštěny další programy ke stálým expozicím, a to k expozici mechanických hudebních automatů, k expozici Příroda Liberecka a také speciálně zaměřené programy k uměleckořemeslné expozici. Všechny programy jsou nabízeny rovněž veřejnosti – skupinám o minimálním počtu účastníků 10 lidí, a to v odpoledních hodinách a o prázdninách.

Na chvíli motýlem (výukový program pro MŠ a 1. stupeň ZŠ)

Program ke stálé expozici přírodovědy, konkrétně k interaktivnímu doplňkovému prvku – velkému modelu vývoje motýla. Program děti seznamuje se základním vývojem motýlů a několika zajímavostmi z jejich života. Je primárně určen pro školy, ale je možné ho uspořádat rovněž pro veřejnost, pod podmínkou minimálního počtu 10 účastníků. Za rok 2016 tento program absolvovalo 8 skupin z MŠ a 13 třídních kolektivů z 1. stupně ZŠ (celkem cca 396 dětí). Z řad široké veřejnosti byla nabídka využita dvakrát – při nedělním výletu ČŠOP z Nové Paky a při jarních prázdninách.

Jak se žilo v Liberci v období gotiky | renesance | baroka | rokoka | klasicismu | secese (výukový program pro 1. a 2. stupeň ZŠ)

Stávající programy k uměleckohistorické expozici byly v září 2016 doplněny o program k období klasicismu a secese, nyní tedy nabídka pokrývá celý rozsah expozice. Jedná se o 60minutový program zaměřený na kulturní dějiny v regionu a je zařazený do stálé nabídky doprovodných programů pro školy. Celkem tyto programy navštívilo 335 žáků.

Veřejnosti byly tyto programy nabídnuty v rámci středečních komentovaných prohlídek – realizovala se gotika, renesance, baroko a rokoko. Možnost objednat si program pro volnočasovou skupinu využil v létě jeden příměstský tábor.

Hrací stroje

V září 2016 byl spuštěn nový program rozšiřující celoroční nabídku doprovodných programů ke stálým expozicím. Jde o 60minutový program v expozici automatofonů určený pro děti všech věkových kategorií, tj. pro MŠ a pro 1. i 2. stupeň ZŠ. Za podzim 2016 jej absolvovaly 2 skupiny z MŠ a 3 třídní kolektivy z 1. stupně ZŠ (celkem 113 dětí).

Fotogram vytvořený na workshopu „Měsíc s fotokomorou“

Jizerky známé – neznámé

Nový program rozšiřující celoroční nabídku doprovodných programů ke stálým expozicím. Program k expozici „Příroda Liberecka“ s výtvarnou dílnou trvá 90 minut, obměňuje se podle ročního období na podzim a v zimě odlévání stop, na jaře a v létě tvorba ptačích hnízd a je určen pro MŠ i pro žáky 1. a 2. stupně ZŠ. Od září do prosince 2016 jej absolvovaly 3 skupiny z MŠ, 1 třídní kolektiv z 1. stupně ZŠ a 2 třídy z 2. stupně ZŠ. Celkem tento program absolvovalo 126 dětí.

Muzea v českých zemích

Další program, který rozšiřuje stálou nabídku doprovodných programů ke stálým expozicím, je věnován historii Severočeského muzea a jeho budově. Účastníci projdou celým muzeem, při příznivém počasí se podívají i do venkovních prostor. Program je určen pro žáky 2. stupně ZŠ a pro studenty SŠ. Za podzim 2016 jej absolvoval 1 třídní kolektiv z 2. stupně ZŠ (celkem 9 žáků).

Na stole a u stolu

Nový program rozšiřující celoroční nabídku doprovodných programů k uměleckohistorické expozici, který je zaměřen na stolování od antiky po 19. století a je určen především pro žáky 1. a 2. stupně ZŠ. Od září do prosince 2016 jej absolvovala 1 skupina z 2. stupně ZŠ a jedna skupina ze SŠ (celkem 33 studentů).

Po stopách starých řemesel

Nový program ke stále uměleckohistorické expozici zaměřený na umělecká řemesla v historii, který lze rozšířit o výtvarnou dílnu, je určený pro žáky ZŠ a pro studenty SŠ. Za podzim 2016 jej absolvovalo 7 skupin z 1. stupně ZŠ a 1 skupina z 2. stupně ZŠ (celkem 194 žáků).

Lektorské programy ke krátkodobým výstavám

Rovněž ke krátkodobým výstavám jsou školám i široké veřejnosti nabízeny lektorské programy a doprovodné aktivity.

Země nikoho / Srbsko-chorvatská hranice pro uprchlíky

Lektorský program „Uprchlíkem v zemi nikoho“ pro ZŠ a SŠ zaměřený na problematiku uprchlíků (v humanitární rovině), který byl doplněn besedou s Romanem Machkem. Nabídku využila 1 skautská, věkově smíšená skupina z 1. i 2. stupně ZŠ (celkem 21 dětí).

Herní plán

K výstavě plné her byla připravena stejnojmenná 90minutová výtvarná dílna, která byla určena především pro MŠ, nabídku využily ovšem i třídní kolektivy z 1. stupně ZŠ. Programu se zúčastnila 1 MŠ a 4 třídy z 1. stupně ZŠ (celkem 110 dětí).

Geologie Jizerských hor a Liberecka

Výtvarná 90minutová dílna „Kouzelný kamínek“ spojená s prohlídkou výstavy byla určena pro mateřské školy a pro 1. stupeň ZŠ. Dílny se zúčastnily 3 MŠ (43 dětí) a 7 tříd z 1. stupně ZŠ (136 žáků). Lektorský program využila také jedna skupina rodičů s dětmi.

Pro návštěvníky z řad veřejnosti byla připravena bohatá nabídka aktivit – v muzejním výtvarném ateliéru byly k dispozici materiály od České geologické služby (vystřihovánky, knihy, sady minerálů), návštěvníci si dále mohli vyzkoušet hledání českých granátků v písku a jiné činnosti.

Krajina znějícího ticha

K výstavě fotografií Jiřího Bartoše jsme připravili tvůrčí dílnu určenou pro širokou veřejnost a zájmové skupiny. Skupinový workshop „Měsíc s fotokomorou“ nabídl možnost vytvořit si vlastní fotogram.

Příběhy české přírody

Výtvarná dílna „Příběhy z knoflíku“ pro MŠ a 1. stupeň ZŠ, spojená s prohlídkou výstavy, trvala pouze dva týdny. Stihly ji využít tři skupiny, 1 z MŠ a 2 třídy z 1. stupně ZŠ (celkem 56 dětí).

Pro veřejnost byla k dispozici aktivita s názvem „Příběhy z hřebíčků“ – zatloukání hřebíčků do prkna a následné vyplétání bavlnkou, čímž vznikaly nejrůznější tvary, zvířata, rostliny aj.

Německočeská výstava Liberec 1906

Těžiště konání výstavy bylo přes letní prázdniny, a tak nabídku lektorského programu využila pouze jedna skupina z 1. stupně ZŠ (8 žáků).

Pro veřejnost byla k výstavě připravena bohatá nabídka aktivit – pracovní listy, půdorys výstaviště s přiřazováním výstavních pavilonů, samoobslužná výtvarná dílna s výrobou klobouků a další. Během prázdnin se konaly také výtvarné úterky – každé úterý mohli návštěvníci přijít na výtvarnou dílnu s pokaždé jiným tematickým vyráběním, ovšem návštěvnická účast byla velmi nízká.

Symposium uměleckoprůmyslových škol Libereckého kraje

Výtvarná dílna „Tvarování“ pro 1. a 2. stupeň ZŠ zahrnovala malbu na skleničku a prohlídku výstavy. Během měsíce jejího trvání ji využilo 9 skupin pouze z 1. stupně ZŠ (211 žáků).

Když ptáčka lapají

Stejnomená výtvarná dílna pro mateřské a základní školy spojená s prohlídkou výstavy. Program využilo 5 skupin z MŠ, 6 tříd z 1. stupně ZŠ a 1 skupina z 2. stupně ZŠ. Celkem se dílny zúčastnilo 251 dětí. Pro návštěvníky z řad veřejnosti byly připraveny omalovánky ptáků (v lese, u vody, na louce a ve městě).

Od Plastimatu k Magně

K této výstavě byly připraveny pouze aktivity pro veřejnost – sypané obrázky z plastového granulátu z Magny a vystřihovánka-pohárek (navržený průmyslovým designérem).

Kamil Andres: Řezbář a restaurátor mechanických betlémů

O výtvarnou dílnu „Hle, tam v Betlémě!“ pro MŠ i ZŠ, spojenou s prohlídkou výstavy, byl ze strany škol velký zájem. Během jednoho týdne před Vánoci ji využila 1 skupina z MŠ a 10 školních kolektivů z 1. stupně ZŠ. Celkem se programu zúčastnilo 246 dětí.

Soutěž „Hledá se kocour Pacourek“

Výtvarná soutěž pro školy i veřejnost na téma pohádkového muzejního hlídače kocoura Pacourka byla určena pro tři věkové kategorie: MŠ a 1. třída ZŠ, 2. a 3. třída ZŠ a 4. a 5. třída ZŠ. Od ledna do konce března dorazilo do muzea 301 ilustrací. Všechny byly po zbytek roku vystaveny v muzejním ateliéru. Vítězové jednotlivých kategorií byli odměněni a všichni účastníci slavnostního vyhlášení si odnesli drobné kočíčí pečivo. Hlavní cenou pro 3 nejlepší práce každé kategorie byla noční prohlídka muzea pro celou školní třídu vítěze či vítězky, a tak proběhlo na konci jara prvních 8 prohlídek s baterkami, na jejichž základě vznikla myšlenka uspořádat „Muzeum potmě!“ v podzimních a zimních měsících i pro veřejnost. Celkem se prohlídek s kocourem Pacourkem zúčastnilo 184 dětí ze 2 MŠ a 6 kolektivů z 1. stupně ZŠ.



Jarní prázdniny v muzeu

V termínu jarních prázdnin (9.–12. února) jsme připravili na celý týden tematický program pro veřejnost. První den byl věnován výstavě „Vivat kutil“ – pro návštěvníky byla k dispozici samoobslužná výtvarná dílna (drátky, bužírky, kondenzátory apod.) a během dne proběhly 2 komentované prohlídky výstavy. Druhý den byl zaměřený na menší návštěvníky, proběhl lektorský program pro veřejnost „Na chvíli motýlem“ a možnost modelování ze samotvrdnoucí hmoty. Třetí den byl ve znamení her – po celý den se hrály deskové hry od společnosti Mindok, která uspořádala i turnaj, dále byla opět k dispozici celodenní dílna a také proběhly dvě komentované prohlídky výstavy „Herní plán“. Celý program byl zakončen v pátek lektorským programem „Jak se žilo v období gotiky“.

O jarní prázdniny v Severočeském muzeu byl ze strany návštěvníků poměrně velký zájem, čtyřdenní program navštívilo více než 400 lidí.

Muzejní příměstský tábor „Stroj času“

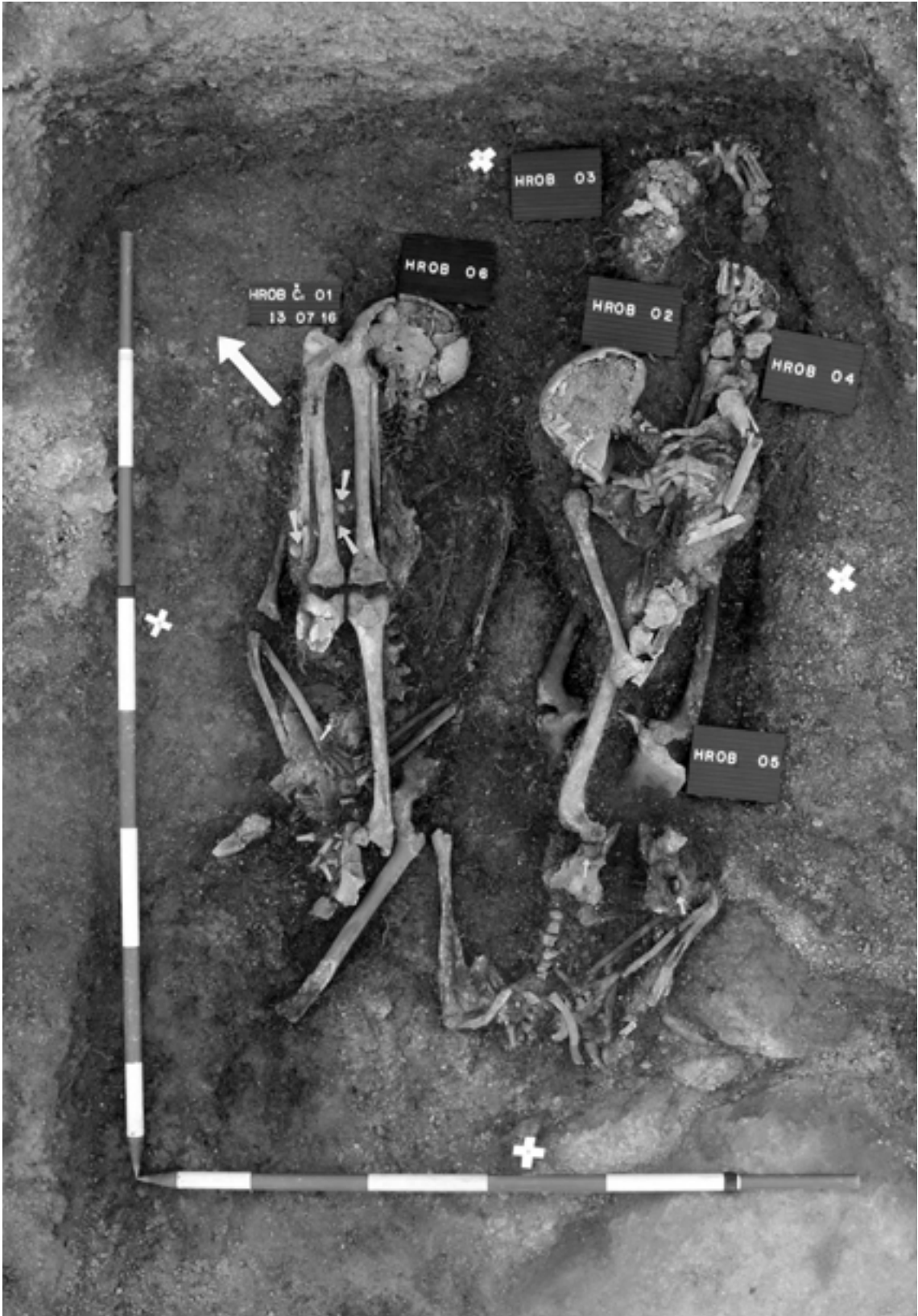
V termínu 22.–26. 8. 2016 proběhl týdenní, historicky laděný program zajištěný externě paní Košárkovou, organizačně a personálně byl podpořen muzejní pedagožkou. Náplň tábora obsahovala vyrábění v muzeu, vycházky a jeden celodenní výlet. Děti postupovaly časem od nejstarších období zpět do současnosti. Zúčastnilo se 10 dětí.

SPOLEČENSKÉ AKCE

Budova Severočeského muzea je vhodným reprezentativním prostorem pro pořádání společenských, kulturních, vzdělávacích, ale i soukromých akcí. Každoročně se tu konají semináře, konference a především svatby. V roce 2016 se tu konalo 8 společenských akcí a 15 svateb.

25. 2. 2016	Seminář „Úřední deska“
31. 5. 2016	Státnice TUL
1. 6. 2016	Konference KASRO
17. 8. 2016	Seminář TUL „Nechtění spoluobčané“
6. 10. 2016	Pocta Janu Žižkovi
13. 10. 2016	Natáčení filmu „Patriot“
4.–11. 11. 2016	Natáčení filmového seriálu „Genius“
20. 12. 2016	Vánoční besídka MŠ Srdíčko

Z natáčení filmového seriálu „Genius“



VĚDECKOVÝZKUMNÁ A BADATELSKÁ ČINNOST

ARCHEOLOGICKÉ VÝZKUMY

V roce 2016 provedli pracovníci Severočeského muzea 298 záchranných archeologických výzkumů formou archeologického dohledu nebo samotného výzkumu.

I/14 Kunratice–Jablonec n. N., záchranný archeologický výzkum

Archeologický výzkum pokračoval v trase budoucí silnice další etapou i v roce 2016. V červenci 2016 došlo k unikátnímu objevu hrobů z napoleonského období. Jednalo se o dva hromadné hroby se šesti jedinci, jeden dvojhrob a dva samostatné hroby. Celkem bylo rozpoznáno 16 fragmentárně dochovaných ostatků různých jedinců. Hroby byly z velké části oderodovány, proto nejsou zachovány kompletní kostry. Také agresivní žulové podloží přispělo k nevalnému zachování koster.

*Hromadný kostrový hrob z napoleonského období
nalezený při průzkumu silnice u Kunratic u Liberce v červenci 2016*

Zámek Malá Skála

Archeologický výzkum na zámku Malá Skála byl vyvolán zemními pracemi a úpravami nádvoří. V průběhu těchto prací zde pracovníci Severočeského muzea prováděli od září do listopadu 2016 archeologický dohled a dokumentaci jednotlivých odkrytých situací. Byla objevena torza základů staveb různého stáří. Dokumentovány byly také základy a struktura zdiva staveb současných. V průběhu prací byly nalezeny keramické artefakty, jejichž nejstarší horizont se dá předběžně datovat do 16. a 17. století.

PŘÍRODOVĚDNÉ VÝZKUMY

Biologické hodnocení retenčních prostor v Dětrichově

Zadavatel: Lesy ČR, s. p.

Entomologický průzkum arboreta Bukovina u Hrubé Skály

Zadavatel: Lesy ČR, s. p.

Biologické hodnocení lesoparku Blahoslavova a Pekárkova v Liberci

Zadavatel: Statutární město Liberec.

Biologické hodnocení – Pod Sadem míru, Liberec-Rochlice

Zadavatel: Statutární město Liberec.

Biologický průzkum vodní nádrže Ludvíkov pod Smrkem

Zadavatel: Lesy ČR, s. p.

Zoologický průzkum lesoparku Smržovka

Zadavatel: Město Smržovka.

Zoologický průzkum PR Meandry Smědé

Zadavatel: Mgr. R. Čtvrtečka.

Zoologický posudek na výskyt chráněných druhů v objektu OÚ Hlaviče

Zadavatel: OÚ Hlaviče.

Ornitologický posudek na silnici I/15

Zadavatel: Ředitelství silnic a dálnic.

Entomologický výzkum Jizerských hor

Pokračování entomologického výzkumu Jizerských hor a Frýdlantska se zaměřením na řády brouci (Coleoptera), dvoukřídlí (Diptera), blanokřídlí (Hymenoptera) a ploštice (Heteroptera). Instalace a obsluha Malaiseho pasti v nivě Lomnice u Ludvíkova pod Smrkem. Týdenní terénní exkurze se specialisty dipterology. Zpracování a publikace výsledků ve Sborníku SM.

Zoologický průzkum málo známých oblastí Balkánského poloostrova

Pokračování ve společném projektu Severočeského muzea a Vlastivědného muzea a galerie v České Lípě, podpořeném Libereckým krajem. V termínu 9.–24. 4. 2016 proběhla entomologická výzkumná cesta do Albánie a Černé Hory.

Výzkum populačních trendů ptactva Novozámeckého rybníka (projekt CES)

Pokračování výzkumu hnízdních populací na Novozámeckém rybníku metodou Constant effort sites.

Monitoring hnízdních populací vybraných horských druhů (sýc, tetřívka)

Výzkum migrace ptáků v okolí Jizerky

Pokračování v pravidelných odchycích a kroužkování migrujících ptáků na Jizerce.

STUDIUM HUMANISTICKÝCH KNIHOVEN PŘEDBĚLOHORSKÉHO OBDOBÍ

Také v roce 2016 pokračovali pracovníci Severočeského v projektu katedry historie FFUJEP v Ústí nad Labem „SGS: Být měšťanem. Městské subpopulace, kultura a sociální vazby od počátku novověku do 19. století“.

Pracovníci muzea se do tohoto projektu zapojili prostřednictvím projektu „Rekonstrukce osobní knihovny Jana Strialia a Bohuslava Strialia“ na základě souboru knih ze sbírek SM. Projekt zahrnuje studium humanistických knihoven předbělohorského období – probíhá rekonstrukce osobní knihovny Jana Strialia a Bohuslava Strialia, a to na základě souboru knih ze sbírek SM (studium knih z fondu SM, NK, KNM...). Dále probíhá studium knih z knihovny rodiny Strialiů v jiných sbírkách (KNM, NK, CBVK, Kapucínská provinční knihovna v Praze a jiné) a studium archivních materiálů k studiu knihovny rodiny Strialiů (SOKA Louny, NA Praha, SOA Litoměřice, Provinční kapucínská knihovna Praha, spolupráce s Krajskou vědeckou knihovnou v Českých Budějovicích, Univerzitní knihovnou v Pensylvánii).

GUSTAV EDMUND PAZAUREK A UMĚNÍ REGIONU

Cílem výzkumu je souborná analýza regionálně historických článků v časopise Mittheilungen des Nordböhmisches Gewerbemuseums vydávaném Severočeským průmyslovým muzeem v Liberci v letech 1883–1913. Práce komparuje míru využívání pramenů a literatury vycházejících ze zájmu badatelů. Námětem výzkumu je také určení míry intenzity provázanosti regionálních témat publikovaných v tomto periodiku s dobovými lokálními výzkumy v místních vlastivědných časopisech. Výstupem bude článek publikovaný v periodiku Fontes Nissae.

GRANTOVÁ ČINNOST

Spolupráce na projektu „Obnovený ZÁMEK SVIJANY prezentuje unikátní naleziště z doby bronzové a další historii a kulturu“

V roce 2013 zakoupila společnost Pivovar Svijany, a. s., zdejší chátrající zámek z roku 1578 a rozhodla se mu navrátit jeho dřívější důstojnou podobu. Ve velmi krátké době bylo toto historické sídlo citlivě opraveno z vlastních zdrojů pivovaru s přispěním grantu z EHP a Norských fondů. Oprava trvala pouhých 14 měsíců a 25. června 2016 proběhlo slavnostní otevření zámku pro veřejnost. Nachází se zde nové kulturně-historické centrum s výstavními prostory, které ukazují nejstarší dějiny Libereckého kraje a propagují unikátní archeologické naleziště střeoevropského významu a další významné památky regionu. Svijany se tak opět staly vstupní branou do Libereckého kraje a důstojně jej reprezentují.

Projekt obnovy zámku a jeho zpřístupnění veřejnosti byl podpořen partnerskou spoluprací s Libereckým krajem, obcí Svijany, Severočeským muzeem, Národním památkovým ústavem, ÚPS na

Sychrově, a vzdělávacím centrem ŽIVOT HROU (Montessori). V oblasti archeologie byl do projektu zapojen oficiální zahraniční partner Institute of Archaeology z Reykjavíku z Islandu.

Součástí výstavy, která je výsledkem výše uvedeného grantu, jsou největší archeologické nálezy pocházející až z období posledních dvou desetiletí (1995–2015). To bylo v Příšovicích objeveno archeologem Petrem Brestovanským v roce 2005 pohřebiště z doby bronzové „Na Cecilce“ s téměř devadesáti žárovými hroby a v roce 2007 sídliště prvních zemědělců z mladší doby kamenné u dálnice, kde se následně podařilo odhalit sedmáct půdorysů domů a dvě desítky výrobních okrsků. Nejvíce nádob bylo rekonstruováno v laboratoři v Bylanech paní Annou Kellerovou a část hrobů laboratorně zpracovalo Západočeské muzeum v Plzni. Severočeské muzeum jako partner tohoto projektu zapůjčilo všechny vystavené exponáty bezplatně.

Narativita Liberce

Dalším projektem, na kterém se pracovníci Severočeského muzea podílejí, je projekt Technické univerzity Liberec s názvem „Narativita Liberce“. Dvouletý interdisciplinární projekt myšlenkově navazuje a rozvíjí probíhající diskurs o současné situaci v tzv. Sudetech, která je determinována komplikovaným vývojem zejména v průběhu 20. století. Tato oblast, do které patřil i Liberec, zažila po skončení 2. světové války odchod německé části obyvatel. Svěbytná tradice i vztah k místu, které se po staletí formovaly, se vytratily; zůstalo však město, zůstaly budovy, ulice, veřejná prostranství. Vysídlenou oblast nově zaplnili osídlenci, již si museli zvyknout na nové prostředí a zejména museli nově porozumět krajině a interpretovat místa, jejichž paměť byla potlačena, vytěsněna a jejichž identita byla více či méně vyprázdněna. Projekt se soustředí na zachycení paměti, resp. narativních možností místa za předpokladu předchozího vytipování vhodných míst paměti. Vybrané lokality, jejichž proměny budou sledovány, se nacházejí v samotném centru historického Liberce.

Grantové programy Ministerstva kultury ČR

V roce 2016 se podařilo získat 2 dotační příspěvky MK ČR z programu VISK (veřejné informační služby knihoven) v celkové výši 137 000 Kč. Příspěvky byly využity v muzejní knihovně a na financování digitalizace starých tisků ze sbírek SM.

V rámci programu RETROKON pokračovala retrokatalogizace nejstarší části fondu knihovny Severočeského muzea. V této části se nachází publikace zejména z 19. století. Většina těchto knih je z německého jazykového prostředí a tištěna švabachem, v menším množství se tu nachází francouzská, italská, anglická a česká produkce.

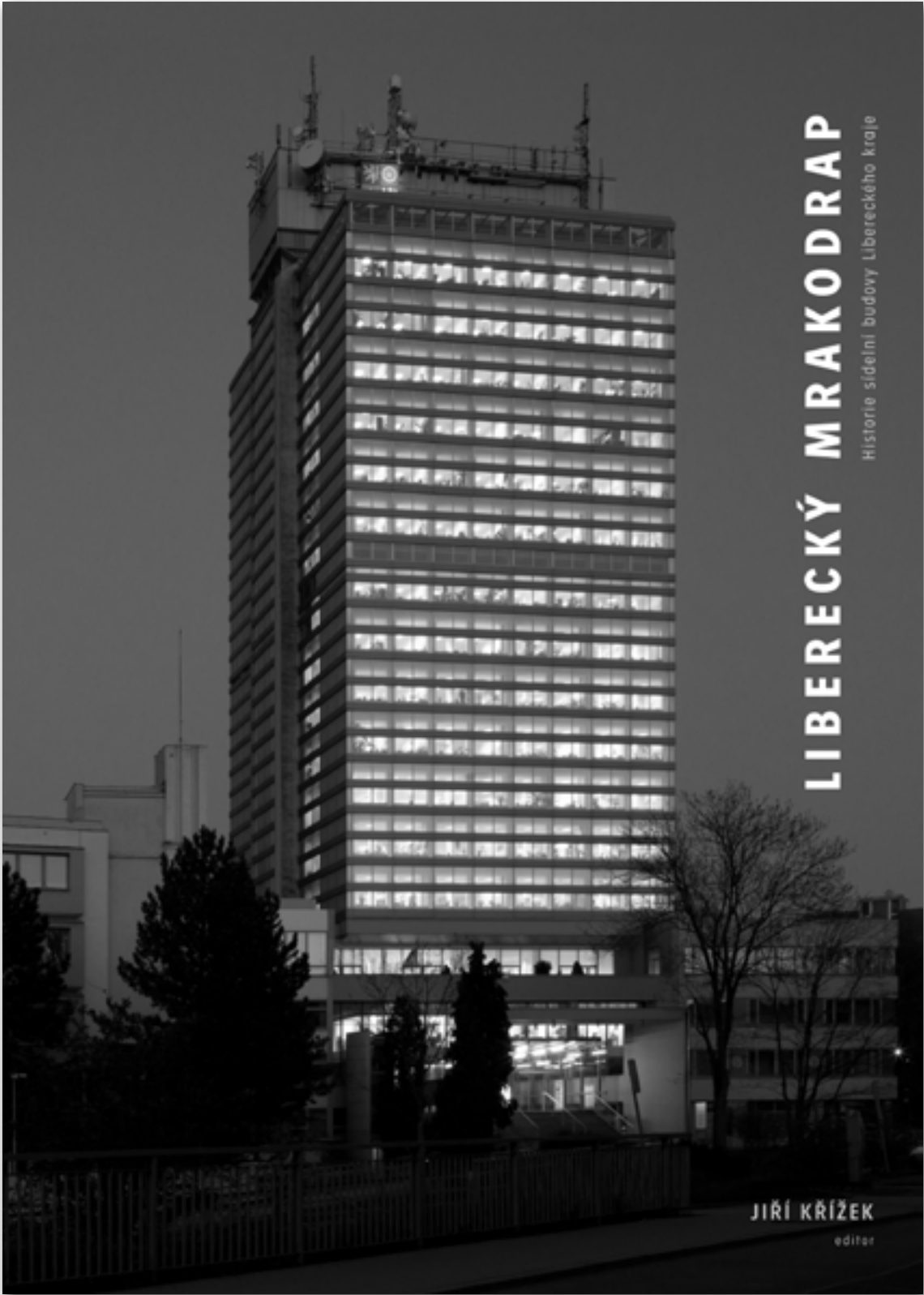
Jednotlivé svazky byly očištěny, zrevidovány, zkatalogizovány a opatřeny čárovým kódem. Všechny záznamy byly doplněny o věcnou katalogizaci a konspekt. Celkem bylo zpracováno 1930 svazků, které byly odeslány do Souborného katalogu. Celkem jsme letos odeslali 2 259 záznamů. Na programu pracovalo pět brigádníků na dohody o provedení práce. Náklady na jejich mzdy byly pokryty z dotace a menší částí z rozpočtu SM. Závěrečnou redakci záznamů, a v některých případech věcnou katalogizaci, prováděla knihovnice. V rámci SK máme za tři roky celkem 11 118 záznamů, z toho 6 227 jako vlastní záznamy.

Z druhého příspěvku MK ČR byla hrazena digitalizace 5 svazků – německy psané kroniky Liberce sestavené v l. 1812–1813 Karlem Felgenhauerem, farářem v Křižanech, dále farní inventární knihy kostela sv. Vavřince v Chrastavě vzniklé v letech 1729 – 1737, katalog 97 rytin Digitalizaci vybraných svazků provedla firma AIP Beroun. Z dotačního příspěvku byl také realizován nákup pomůcek pro vystavování knih a grafických listů a do externího depozitáře byl zakoupen a instalován zvlhčovač.

KONFERENCE A SEMINÁŘE

Účast pracovníků Severočeského muzea na seminářích a konferencích

12. 4. 2016 pracovní zasedání a kolokvium „Sklářské skupiny při ČSAV“ | Praha | M. Stará
27.–28. 4. 2016 seminář etnografické komise AMG ČR, sbírky muzejní povahy, digitalizace, zpřístupňování veřejnosti | Vlastivědné muzeum, Šumperk | B. Krámská
- 10.–11. 5. 2016 konference „Perspektivy české muzejní edukace“ |
Národní muzeum, Praha | I. Krupauerová
24. 5. 2016 Mapový seminář pořádaný AS | SOKA Semily |
A. Kašparová, M. Lhotová, P. Štovičková
- 25.–27. 5. 2016 XII. seminář archeologů z muzeí a institucí památkové péče | Most | M. Stará
27.–29. 5. 2016 Entomologické dny České společnosti entomologické na Křivoklátsku |
P. Vonička
30. 6. 2016 mezinárodní konference „Restaurování/konzervování historického textilu“ |
Valašské Meziříčí | A. Pomothy
- 18.–19. 8. 2016 konference „Československé vztahy“ | Liberec | M. Lhotová
26.–28. 8. 2016 mezinárodní setkání uměleckých kovářů „Hefaiston“ |
hrad Helfštýn, Lipník nad Bečvou | J. Virt
- 27.–28. 8. 2016 Entomologický seminář Roubanálie (15. ročník) | Chudenice | P. Vonička
12.–14. 9. 2016 40. Seminář Knihovny komise AMG | Muzeum východních Čech, Hradec Králové |
A. Kašparová, P. Štovičková
- 12.–15. 9. 2016 Seminář konzervátorů a restaurátorů | Brno | D. Lejsek, Č. Maleček
15. 9. 2016 Seminář zoologů muzeí AMG | Sedmihorky | P. Vonička
5. 10. 2016 konference „Muzeum nové generace“ | Praha | K. N. Nováková, P. Štovičková
14.–16. 10. 2016 ornitologická konference „Každý pták se počítá“ | Mikulov | M. Pudil
17. 10. 2016 seminář „Vesnické technické objekty 2016“ |
Regionální muzeum ve Vysokém Mýtě | I. Rous
- 20.–22. 10. 2016 5. ročník diskusního setkání na téma současnosti a perspektiv sklářského
a bižuterního průmyslu „Sklářské svítání“ |
Muzeum skla a bižuterie, Jablonec nad Nisou | M. Stará
- 8.–10. 11. 2016 25. konference Bibliotheca Antiqua | Arcidiecézní muzeum, Olomouc |
A. Kašparová, P. Štovičková
15. 11. 2016 Dny GIS | TUL Liberec | I. Rous
18.–19. 11. 2016 mezinárodní konference „Barokní slezské sklo“ |
Museum Karkonoskie, Jelenia Góra, Polsko | O. Palata
25. 11. 2016 Kurz Excel | KVK v Liberci | A. Kašparová
25. 11. 2016 konference „Velká válka 1914–1918“ | Jaroměř | I. Rous
28. 11. 2016 Seminář Souborného katalogu | A. Kašparová
2. 12. a 9. 12. 2016 Kurz Excel | KVK v Liberci | A. Kašparová



LIBERECKÝ MRAKODRAP

Historie sídelní budovy Libereckého kraje

JIRÍ KRÍŽEK
editor

PUBLIKAČNÍ ČINNOST

Z periodických publikací vyšla v roce 2016 čtyři čísla Čtvrtletníku Severočeského muzea. Muzeum je rovněž spoluvydavatelem Fontes Nissae. Kromě řady článků a příspěvků v periodikách bylo vydáno i několik tematických, regionálně zaměřených monografií.

NĚMECKOČESKÁ VÝSTAVA LIBEREC 1906

Dne 17. května uplynulo 110 let od slavnostního zahájení Německočeské výstavy v Liberci (Deutschböhmisches Ausstellung Reichenberg 1906). U příležitosti kulatého výročí této velkolepé přehlídky, která ukázala výsledky průmyslového, hospodářského a kulturního vývoje Německých Čech, byla vydána reprezentativní česko-německá publikace vytvořená ve spolupráci kolektivu autorů ze šesti severočeských pamětových institucí včetně Národního památkového ústavu, územního odborného pracoviště v Liberci.

Připravovaná publikace, jež nabízí vhled do zákulisí vzniku a realizace výstavy, je doplněna výjimečným obrazovým materiálem a rozšiřuje dosavadní poznání nejen o historii města pod Ještědem. Na 270 stranách je reprodukováno více než 200 dobových fotografií, pohlednic, obrazů, plastik a děl

Titulní strana publikace Liberecký mrakodrap

uměleckého řemesla. Na textech se významně podíleli také pracovníci Severočeského muzea – Markéta Lhotová (kapitola „Výstava ve fotografiích, fotografie na výstavě“), Jan Mohr (kapitola „Franz Metzner“), Kateřina Nora Nováková (kapitoly „Odborné školy na výstavě“ a „Severočeské průmyslové muzeum a jeho role během výstavy“) a Petra Štovičková (kapitola „Soudobé umělecké řemeslo v podání profesionálů i milovníků umění“).

Vydání publikace úzce koresponduje s organizací dvou výstav pořádaných u příležitosti jubilea, které byly ke zhlédnutí v prostorách Oblastní galerie Liberec a Severočeského muzea od června do září 2016.

HABÁNOVÁ, Anna (ed.). 1906: *německočeská výstava Liberec = deutschböhmisches Ausstellung Reichenberg*. Překlad Anna Ohlidalová. Liberec: Oblastní galerie Liberec, [2016], ©2016. 271 stran. ISBN 978-80-87707-18-0.

NOVÉ GEOLOGICKÉ PUBLIKACE PRO LIBERECKÝ REGION

V roce 2016 se Severočeské muzeum podílelo na přípravě tří nových výstupů popisujících geologii regionu. Prvním výstupem byl katalog výstavy Geologie Jizerských hor a Liberecka, koncipovaný více jako samostatná publikace. Druhým počinem bylo nedávné dokončení Modelové územní studie urbanistické geologie města Liberec, na který navazuje třetí výstup – vydání nové geologické mapy města v měřítku 1 : 13 000.

Geologie Jizerských hor a Liberecka

Dne 24. února 2016 byla v Severočeském muzeu slavnostně zahájena výstava „Geologie Jizerských hor a Liberecka“, kterou vytvořilo dvacet dva autorů, předních odborníků v oborech geologie, geofyziky, lomařství a dalších. Autoři představili prostřednictvím čtyřiceti panelů nejnovější poznatky, objevy a historické souvislosti. Vzhledem k rozsahu byl záběr rozdělen na dva regiony – Liberecko s Hrádeckem, Chrastavskem a Ještědským hřbetem a na Jizerské hory s mírným přesahem do Polska.

Výstava, publikace ani pokračující spolupráce by nebyla bez hlavních spoluautorů celého projektu – Josefa Klomínského a Patrika Fiferny z České geologické služby, Jakuba Šreka z Ligranitu a Vladimíra Bělohradského, kteří se stali důležitými orientačními body na křižovatkách oborů. Liberečtí jeskyňáři se podíleli na fotodokumentaci a zdolávání nepřístupných míst a kamarádi lomaři a mineralogové zapůjčili úchvatné exponáty. Publikace je výpravným katalogem k jmenované výstavě, ale je i nosným informačním zdrojem i samostatně. Obsahuje kvalitní velkoformátové fotografie, mapy a schémata.

ROUS, Ivan (ed.). *Geologie Jizerských hor a Liberecka*. Liberec: Česká geologická služba, Severočeské muzeum v Liberci, 2016. ISBN 978-80-7075-905-9. ISBN 978-80-87266-24-3.

Územní studie urbanistické geologie města Liberec

Modelová územní studie urbanistické geologie města Liberec je projekt, jehož výsledky jsou určeny pro státní, krajskou a především městskou správu. Urbanistická geologie má ve světě stále rostoucí význam pro plánování optimálního využití městských intravilánů. I v České republice se stále více lidí stěhuje do měst. Stoupá hustota zalidnění většiny měst a to má značný vliv na ekologické zatížení jejich zemského povrchu i podzemí v podobě znečištění půdy, podzemních vod, změny modelace krajiny a výskytu nových geologických rizik, například indukované seismicity.

V roce 2007 byl ve Španělsku zahájen rozsáhlý projekt urbanistické geologie měst, který bude do roku 2022 zahrnovat 131 měst nad 10 000 obyvatel (82 % populace státu) o celkové ploše 2 109 km². Česká geologická služba má v tomto oboru dostatek zkušeností, neboť již v minulosti publikovala o geologii českých měst několik publikací. Na studii se podílela řada odborníků – Josef Klomínský, Otmar Petyniak, Barbora Dudíková, Tomáš Štor, Ivan Rous, Jakub Šrek, Martin Dostalík, Jiří Krupička, Jan Malík, Vladimír Bělohradský, Jiří Burda, Igor Dvořák a Jan Sedláček.

KLOMÍNSKÝ, Josef (ed.). *Urbanistická geologie města Liberec, modelová územní studie*. Praha: Česká geologická služba, 2016.

Geologická mapa města Liberce

Geologický plán města Liberce je iniciačním grafickým příkladem prezentace geologie pro společnost, tentokrát přizpůsobeným potřebám jak jejich potenciálních uživatelů – státní správě – tak zejména širší odborné veřejnosti, studentům středních a vysokých škol i dalším zájemcům o poznatky existujících i předvídatelných geologických rizik z území, kde žijí a pracují. Je společným dílem pracovníků ČGS a dalších externistů. Model geologického plánu města Liberce je sestaven z velké části z produktů činnosti ČGS – geologického mapování 1 : 25 000 města Liberce a jeho širšího okolí a archivních datových registrů (například síť vrtů, radonové riziko). Významnou součástí plánu jsou však i informační vrstvy, které jsou dílem externích spolupracovníků nebo pocházejí z jiných zdrojů (například podzemí města, záplavové území řeky Nisy).

KLOMÍNSKÝ, Josef (ed.). *Urbanistická geologie města Liberec, modelová územní studie*. Praha: Česká geologická služba, 2016.

INTERAKTIVNÍ MAPA „PŘÍBĚHY ULIC LIBERCE“

Druhá světová válka se Liberce dotkla svým stínem – válečnou výrobou a obrovským počtem táborů se systémem nucené práce. Zároveň se město ocitlo na jednom ze svých ekonomických a správních vrcholů. Stalo se hlavním městem Říšské župy Sudety, stejně jako průmyslovým centrem.

Na pozadí velkých událostí a vývoje války se zde odehrávaly desetitisíce tragických, ale i komických příběhů. Jejich část přinášíme a poprvé jim přiřazujeme konkrétní ulice, domy a místa. Velká část vyprávění se váže k vypjatému roku 1945. Od dubna se schylovalo k bitvě o Liberec, která však minula kotlinu Nisy jen o pár dní. Válka skončila dříve, než se zde mohly jednotky armády střetnout s německými vojsky v bitvě o barikády a zátaras v centru města. Konec války znamenal pro mnohé osvobození z okovů nucené práce, pro jiné nejistou dobu, která vrcholila odsunem německého obyvatelstva. I tyto silné příběhy představujeme jako součást války, jako důsledek běsnění, které si vybíralo oběti i v dobách označovaných jako mírové.

Některé části města i přes změnu názvů zachovávají dodnes kontinuitu místa, jiné se změnilo k nepoznání. Celé ulice zanikly a byly nahrazeny – tu nákupními centry, jindy prázdným prostorem. Touto tematikou se dlouhodobě zabývá pracovník Severočeského muzea Ivan Rous ve spolupráci s kolegy z Technické univerzity Liberec. Výsledkem tohoto dlouhodobého projektu je webový portál <https://tuliberec.maps.arcgis.com/apps/MapJournal/index.html?appid=54afffoaf4f24653a27abd182d9aa86a>, který prostřednictvím map nabízí porovnání vybraných míst tehdejšího Reichenbergu a dnešního Liberce.

POSTINDUSTRIÁL

Kniha o průmyslovém dědictví Liberecka, Jablonecka, Frýdlantska, Hrádecka a Jizerských hor přináší malý vhled do souboru regionálního průmyslového dědictví s přesahy do sousedních států. Netvoří ho pouze stavby, stroje a jejich výsledky, ale též sociokulturní vrstvy v podobě artefaktů, nehmotných myšlenek a svědectví. Při jejich dokumentaci jsme se stále více dostávali na stranu odvrácenou od industriálu. Podobně jako mizí industriální dědictví, mizí i živý a stále inspirativní postindustriál. Nekladli jsme si za cíl zmapovat osudy všech továren, ale vybírali jsme z více než sto dvaceti objektů tak, abychom vytvořili dokument o současnosti průmyslových objektů i postindustriálních ruin. Kniha představuje nahlédnutí do přibližně šedesáti míst a objektů. Některé kapitoly jsou zpracovány pro region vůbec poprvé.

ROUS, Ivan. *Postindustriál*. Liberec: Knihy 555, 2016. ISBN 978-80-86660-41-7.

LIBERECKÝ MRAKODRAP

K výročí padesáti let od zahájení stavby a čtyřiceti let od otevření experimentální budovy Státního výzkumného ústavu textilního vydalo Severočeské muzeum knihu *Liberecký mrakodrap* s podtitulem *Historie sídelní budovy Libereckého kraje*. Publikace je společným dílem pěti autorů ze tří institucí. Kromě Severočeského muzea se na publikaci podíleli kolegové z Národního památkového ústavu v Liberci (Mgr. Martin Ouhřabka, MgA. Michael Čtveráček) a doc. Ing. arch. Petr Vorlík, Ph. D., z Výzkumného centra průmyslového dědictví při ČVUT v Praze, v rámci něhož je kniha součástí vědeckovýzkumného projektu *Industriální architektura. Památka průmyslového dědictví jako technicko-architektonické dílo a jako identita místa (DG16Po2H001)* v programu aplikovaného výzkumu a vývoje Ministerstva kultury České republiky *Národní a kulturní identita – NAKI II.*

Kniha navazuje na výstavu *Zrození libereckého mrakodrapu*, kterou v roce 2012 uspořádalo Severočeské muzeum. Obsahem výstavy tehdy byl především unikátní soubor fotografií Miroslava Tůmy, který v letech 1966 až 1976 s nesmírnou pečlivostí fotograficky dokumentoval průběh stavby SVÚT. Díky laskavosti pana Tůmy skončil soubor cca 400 negativů fotografií ve sbírce muzea a stal se základem představené publikace. Samostatnou výpovědí knihy o současné podobě krajského sídla jsou působivé fotografie Karla a Michaela Čtveráčkových, kteří jsou rovněž autory grafického řešení knihy.

Stavba současného sídla Libereckého kraje byla zahájena 16. prosince 1966 podle projektu známého architekta Zdeňka Plesníka (1914–2003) z ateliéru Centropjekt v tehdejšími Gottwaldově, dnes Zlíně. Budova byla navržena jako vývojové pracoviště Státního výzkumného ústavu textilního (SVÚT) pro nové textilní technologie. Dům v době svého vzniku sloužil jako vertikální hala, v jejíchž jednotlivých patrech byly kromě kanceláří umístěny zkušební a testovací stroje. Konstrukce stavby představuje architektonický unikát, na kterém se poprvé v Československu vyzkoušelo několik technických novinek. Schodišťová a výtahová jádra byla betonována systémem taženého bednění a po jádrech byla vybetonována první tři podlaží. Poté byl použit systém zdvihaných stropů, takzvaný „lift slab“, kdy byla jednotlivá patra vybetonována v jedné úrovni a následně vysouvána nahoru až do výšky 78 metrů pomocí heverů. Dalším technickým unikátem je oběžný výtah, tzv. pater noster, z roku 1971, který dodnes obsluhuje 16 podlaží. Pro budovu je charakteristický optický klam dvojnásobného počtu pater, což způsobují vkládané parapety rozdělující každé patro. Slavností zahájení provozu budovy proběhlo 21. května 1976.

Koncem 90. let minulého století po úpadku textilního průmyslu v našem regionu SVÚT ukončil svoji činnost a budovu odprodal pro účely nově vznikajícího Libereckého kraje. V roce 2000–2004 proběhla

citlivá přeměna budovy pro administrativní účely krajské samosprávy. Projektantem obnovy byla liberecká architektonická kancelář SIAL pod vedením Ing. Karla Novotného. Kompletně byl vyměněn prosklený plášť a zcela se změnila dispozice a vybavení jednotlivých podlaží. Budova v současnosti slouží pro cca 400 úředníků, dále jsou zde situovány sekretariáty členů rady Libereckého kraje v čele s hejtmanem a zasedací sály zastupitelstva Libereckého kraje. Rekonstrukce budovy patří mezi nejlepší ukázky ochrany kvalitní architektury 2. poloviny 20. století v České republice, byť samotná stavba není dosud nijak památkově chráněna.

KŘÍŽEK, Jiří (ed.). *Liberecký mrakodrap. Historie sídelní budovy Libereckého kraje*. Liberec: Severočeské muzeum v Liberci, 2016. ISBN 978-80-87266-25-0.

SBORNÍK SEVEROČESKÉHO MUZEA, PŘÍRODY VĚDY

V roce 2016 bylo vydáno 34. číslo Sborníku Severočeského Muzea, Přírodní Vědy, odborného recenzovaného periodika. Sborník vydává Severočeské muzeum pod vedením výkonného redaktora Pavla Voničky a podobně jako v předchozích letech, i vydání tohoto čísla finančně podpořila Nadace pro záchranu a obnovu Jizerských hor.

V úvodním článku uvádí mykolog J. Slaviček výsledky průzkumu makromycet NPR Jizerskohorské bučiny, jedné z nejrozsáhlejších lesních rezervací v České republice. Autor zde našel 176 druhů hub včetně devíti druhů zařazených v červeném seznamu ČR. Článek doplňuje řada barevných fotografií méně známých hub.

P. Dolejš a A. Kůrka shrnují ve svém příspěvku výsledky průzkumu pavoukoců na několika lokalitách Ještědského hřbetu, které doplnili o dosud nepublikované údaje o sekáčích ze sbírky V. Šilhavého, uložené v Národním muzeu v Praze.

Z. Havelda uvádí ve svém článku zajímavé nálezy vřetenušky obecné a její rozšíření v severních Čechách.

V příspěvku J. Preislera, M. Bartáka a P. Voničky, psaného v angličtině, jsou uvedeny nálezy 52 druhů čeledi vířílkovití (Fanniidae) v Jizerských horách, na Frýdlantsku a v okolí Liberce. Dva druhy byly z této oblasti již dříve publikovány jako nové pro Českou republiku. L. Blažej, J. Macek a M. Trýzna shrnují výsledky průzkumu vybraných skupin žahadlových blanokřídých – kutilek a vos v chladných a inverzních stanovištích Národního parku České Švýcarsko. Součástí článku jsou originální kresby význačných druhů zhotovené prvním autorem.

V práci P. Voničky a P. Krásenského jsou uvedeny výsledky několikaletého výzkumu fauny střevlíkovitých a drabčíkovitých brouků na území evropsky významné lokality Údolí Jizery a Kamenice. Autoři odtud uvádějí celkem 240 druhů včetně 26 druhů zařazených v červeném seznamu bezobratlých ČR

Zbývá ještě zmínit stručný příspěvek M. Pudila k výskytu bobra evropského na Liberecku, který tento ročník sborníku uzavírá.

Sborník Severočeského muzea, Přírodní Vědy. Severočeské muzeum v Liberci, 2016, 34. ISBN 978-80-87266-26-7.

OCENĚNÍ ZA PUBLIKAČNÍ ČINNOST

Za publikaci Zámek s vůní benzínu, která vyšla v roce 2015, byla v loňském roce udělena dvě významná ocenění. V soutěži Gloria musaealis získala 3. místo v kategorii Publikace roku (vyhlášení proběhlo ve Smetanově síni Obecního domu v Praze dne 18. května 2016) a Mezinárodní cenu Egona Ervína Kische (vyhlášení se konalo na zámku v Letohradě dne 21. září 2016).

PŘÍSPĚVKY V ČASOPISECH, SBORNÍCÍCH A KATALOZÍCH

KŘÍŽEK, Jiří. Motoristické plakety J. V. Duška. In: ŠEDIVÝ, Václav. Táborský sochař Jan Vítězslav Dušek. Tábor: OOSIS, 2016. ISBN 978-80-86659-48-0.

LACINA, Lubor. Pobočné tábory koncentračního tábora Gross-Rosen v Rýnovicích u Jablonce nad Nisou a ve Smržovce – přehled a geneze pietních míst. In: *Terežínské listy: sborník Památníku Terežín*. Praha: Oswald, 2016.

LACINA, Lubor. S láskou a vděkem vzpomínáme: dochovaná a zaniklá pietní místa obětím druhé světové války v okresech Liberec a Jablonec nad Nisou. *Ročenka Jizersko-ještědského horského spolku*. Liberec: Jizersko-ještědský horský spolek, 2016.

NOVÁKOVÁ, Kateřina Nora. Jablonecká bižuterie. Uměleckoprůmyslová škola v Jablonci nad Nisou. In: KNOBLOCH, Iva a Vondráček, Radim (eds.). *Design v Českých zemích 1900–2000: instituce moderního designu*. Praha: Academia, Uměleckoprůmyslové muzeum v Praze, 2016, s. 573 – 574, 596. ISBN 978-80-200-2612-5. ISBN 978-80-7101-157-6.

NOVÁKOVÁ, Kateřina Nora. Ivo Burian, výtvarník a pedagog. *Fontes Nissae. Prameny Nisy*, 2016, roč. 17, č. XVII/1. Liberec 2016, s. 104–105. ISSN 1213-5097.

NOVÁKOVÁ, Kateřina Nora. Ladislav Postupa. Fotograf s nadregionální působností. *Fontes Nissae. Prameny Nisy*, 2016, roč. 17, č. 1. Liberec 2016, s. 106–109. ISSN 1213-5097.

NOVÁKOVÁ, Kateřina Nora. Železnobrodská tradice v moderní podobě. Šperk Libuše Hlubučkové. *Klenotník Hodinář*. 2016, roč. 22, č. 5, s. 28 – 29. ISSN 1211-1937.

NOVÁKOVÁ, Kateřina Nora. Kniha Klenoty z kapoty. In: Na kolech do světa: po silnicích nejen Českého ráje a Pojizeří. Referáty z vědecké konference konané ve dnech 17.-18. dubna 2015 v Mladé Boleslavi. *Z Českého ráje a Podkrkonoší: supplementum 17*. Semily: SOKA Semily, 2016, s. 303–307. ISBN 978-80-86254-33-3.

PALATA, Oldřich. *Oldřich Plíva* (úvodní text autorského katalogu). Wrocław: Akademe Sztuk Pięknych, 2016. ISBN 978-83-65638-11-3.

PALATA, Oldřich. *Mariusz Łabinski* (úvodní text autorského katalogu). Wrocław: Akademe Sztuk Pięknych, 2016. ISBN 978-83-65638-12-0.

PALATA, Oldřich. Počátky sbírky barokního slezského skla ve sbírce Severočeského muzea v Liberci. In: *Barokní slezské sklo*. Jelenia Góra: Museum Karkonoskie, 2016.

Populárně-naučné články

- BRESTOVANSKÝ, Petr. Bitva u Liberce. *Krkonoše – Jizerské hory*. 2016, 49, 1, s. 36–37.
- KRÁMSKÁ, Bohunka. Pohyblivý betlém Václava Metelky ze Sklenařic u Vysokého nad Jizerou. *Krkonoše – Jizerské hory*. 2016, 49, 12, s. 34–36.
- KŮRKA A., PEJŠA J., RUS I. a VONIČKA, P. *Průvodce po přírodních lokalitách Kolínska*. Hánín: Městský úřad Kolín, 2016.
- LACINA, Lubor. Německočeská výstava Liberec 1906. *Krkonoše – Jizerské hory*. 2016, 49, 8, s. 30.
- LACINA, Lubor. Zapomenutá událost století, aneb, Procházka po místech Německočeské výstavy v Liberci 1906. *Krkonoše – Jizerské hory*. 2016, 49, 9, s. 36–38.
- LACINA, Lubor. František Josef I. třikrát v Liberci. *Krkonoše – Jizerské hory*. 2016, 49, 11, s. 34–35.
- PUDIL, Martin. Jizerské hory a Frýdlantsko. In: KLVAŇOVÁ, A. (ed.). *Kam za ptáky v České republice*. Praha: Grada, s. 116–127. ISBN 978-80-247-5778-0.
- PUDIL, Martin. Hmyzožravci. *Krkonoše – Jizerské hory*. 2016, 49, 2, s. 31.
- PUDIL, Martin. Drobné šelmy – lasicovité. *Krkonoše – Jizerské hory*. 2016, 49, 4, s. 31.
- PUDIL, Martin. Velké šelmy. *Krkonoše – Jizerské hory*. 2016, 49, 6, s. 31.
- PUDIL, Martin. Hlodavci. *Krkonoše – Jizerské hory*. 2016, 49, 8, s. 31.
- PUDIL, Martin. Hlodavci II. *Krkonoše – Jizerské hory*. 2016, 49, 10, s. 31.
- PUDIL, Martin. Kopytníci. *Krkonoše – Jizerské hory*. 2016, 49, 12, s. 31.
- PUDIL, Martin. Odchyty na Jizerce 2015. *Komínček*. 2016, 23, s. 18–19.
- PUDIL, Martin. Úvodník. *Komínček*. 2016, 23, s. 2–3.
- ROUS, Ivan. Geologie Jizerských hor a Liberecka. *Krkonoše – Jizerské hory*. 2016, 49, 4, s. 30.
- ROUS, Ivan. Přehradní nádrže Mlýnice a Fojtka staré 110 let. *Krkonoše – Jizerské hory*. 2016, 49, 12, s. 32–33.
- VONIČKA, Pavel. Zoologie. In: KARPAŠ, Roman a kol. *Klenoty Jizerských hor Jizerka – Smědava*. Liberec: Roman Karpát RK, 2016, s. 37–43. ISBN 978-80-87100-32-5.
- VONIČKA, Pavel. Sborník Severočeského muzea. *Krkonoše – Jizerské hory*. 2016, 49, 3, s. 37.
- VONIČKA, Pavel. Ročenka Jizersko-ještědského horského spolku 2015. *Krkonoše – Jizerské hory*. 2016, 49, 4, s. 37.

ČLENSTVÍ V REDAKČNÍCH RADÁCH ČASOPISŮ A SBORNÍKŮ

Fontes Nissae (J. Křížek)

Klapalekiana (P. Vonička)

Kominíček (M. Pudil)

Krkonoše – Jizerské hory (P. Vonička)

Sborník SM, Historia (L. Lacina, K. N. Nováková)

Sborník SM, Přírodní Vědy (M. Pudil, P. Vonička)

Sylvia (M. Pudil)

Zprávy památkové péče (J. Křížek)

PROJEKTY A JINÉ AKTIVITY



UP↑ FESTIVAL UMĚLECKOPRŮMYSLOVÝCH ŠKOL LK

Ve dnech 4.–5. 11. 2016 se v prostorách Severočeského muzea uskutečnil nultý ročník Festivalu uměleckoprůmyslových škol pod názvem UP↑. Venkovní i vnitřní prostory muzea byly zaplněny pestrou ukázkou předváděných řemeslných technik.

První návštěvníci, kteří sem přišli ještě před otevřením festivalu, mohli zatím v přednáškovém sále zhlédnout krátké informační filmy z autentického prostředí jednotlivých škol. Zájemci o studium se i přes chladné počasí před schodištěm muzea podívali na kovářskou a kovoliječskou práci studentů ze SUPŠ a VOŠ v Turnově a u vchodu byl k posezení vystaven exteriérový nábytek ze SŠTDN v Kateřinkách.

Ve slavnostním vestibulu se návštěvníci setkali s ryteckými a šperkařskými pracemi z turnovské školy, s výrobou měkce pájené bižuterie ze SŠŘaS v Jablonci n. N. nebo s rytím skla, studijním modelováním a kresbou lebky ze SUPŠS v Železném Brodě. Byly tu vystaveny také podzimní floristické aranže ze SOŠ Liberec. V lektorské dílně si návštěvníci mohli navrhnout a vidět ve výrobě 3D tisk ze SUPŠ a VOŠ v Jablonci n. N. a malbu skla s 3D navrhováním autorského designu ze VOŠS a SŠ Nový Bor. Temnější prostor sloupové síně využila SUPŠS Kamenický Šenov pro prezentaci svítidel a ukázkou pokusů se světlem.

Na stanovištích jednotlivých škol mohli návštěvníci obdivovat nejen výrobky studentů a některé pracovní postupy, ale často zapředli i hovor s odbornými pedagogy a studenty, aby získali podrobnější informace o studiu. Některé studentské výrobky si bylo možné také zakoupit a u každé školy si také vyrobit vlastnoruční originál jednou ze speciálních technik.

Během dvou dnů přišlo do muzea na studentský festival více jak 1 200 návštěvníků, což lze hodnotit při nultém ročníku jako veliký úspěch.

DEZINFEKCE STARÝCH TISKŮ

Také v roce 2016 pokračovala dezinfekce celého fondu starých tisků. Všechny knihy jsou foceny, zapsány a následně zabaleny do speciálních kartonových krabic z nekyselého papíru. Zapečetěné krabice jsou následně odváženy do dezinfekčního pracoviště v budově Archivu hlavního města Prahy na Chodovec, kde jsou dezinfikovány plynem.



DIGITALIZACE NEGATIVŮ ERWINA CETTINEA

Ve fotoateliéru muzea byla v roce 2015 dokončena první fáze digitalizace (skenování) negativů z archivu Boveraclubu. Nyní probíhá další zpracování – tvorba evidenčních karet k negativům a vkládání dat do Demusu. Za rok 2016 bylo do Demusu zapsáno 1518 karet.

NÁRODNÍ A MEZINÁRODNÍ MONITOROVACÍ PROJEKTY

Severočeské muzeum se účastnilo řady národních a mezinárodních monitorovacích projektů (Zimní sčítání vodních ptáků, Jednotný program sčítání ptáků, Atlas ptáků Krkonoš, Atlas hnízdního rozšíření ptáků). Jedná se o projekty sledování ptáků vymezeného území koordinované odborníkem z jiné instituce (Česká zemědělská univerzita, KRNAP, Česká společnost ornitologická).

SPOLUPRÁCE S JINÝMI INSTITUCEMI

Agentura ochrany přírody a krajiny
Česká zemědělská univerzita v Praze
Muzeum karkonoskie v Jelenie Górze
Národní muzeum Praha (Entomologické oddělení, Kroužkovací stanice)
Národní technická knihovna (zahájení spolupráce s NUŠL)
Národní technické muzeum v Praze
Památník Terezín
Regionální muzeum Mělník
Research Institute for Nature and Forest, Brussels, Belgium
Societatea Ornitologica Romana
Správa KRNAP
Technická univerzita v Liberci (knihovna TUL, katedry historie a geografie)
Veterinární a farmaceutická univerzita Brno (katedra parazitologie)
Vlastivědné muzeum a galerie v České Lípě

NÁVŠTĚVNOST

V roce 2016 navštívilo Severočeské muzeum 49 062 lidí.

Nahoře: Erwin Cettineo
Dole: Muzejní noc pod Ještědem

FINANČNÍ HOSPODAŘENÍ

VYHODNOCENÍ FINANČNÍHO HOSPODAŘENÍ

ANALÝZA TVORBY VÝNOSŮ; ZHODNOCENÍ VÝVOJE VE SROVNÁNÍ S PŘEDCHOZÍM ROKEM

Tabulka výnosů (hlavní i doplňková činnost) v tis. Kč

		2015	2016
60	Výnosy z vlastních výkonů a zboží	3 145,18	3 267,23
	601 Výnosy z prodeje vlastních výrobků	0,00	0,00
	602 Výnosy z prodeje služeb	2 761,38	2 303,53
	603 Výnosy z pronájmu	207,20	529,12
	604 Výnosy z prodaného zboží	85,85	343,83
	609 Jiné výnosy – propagace	90,75	90,75
64	Ostatní výnosy	1 046,09	1 202,39

	641	smluvní pokuty a úroky z prodlení	0,00	0,00
	642	ostatní pokuty a penále	0,00	0,00
	643	Výnosy z odepsaných pohledávek	0,00	0,00
	644,6	Výnosy z prodeje materiálu	0,00	0,00
	646	Výnosy z prodeje dlouhodobého majetku	0,00	0,00
	648	čerpání fondů	1 034,02	1 054,64
	649	ostatní výnosy	12,07	147,75
66	Finanční výnosy		0,23	0,00
	662	Úroky	0,00	0,00
	663	Kurs. zisky	0,23	0,00
67	Příspěvky a dotace na provoz		17 666,17	19 626,51
	672	příspěvek zřizovatele na odpisy nemovitého majetku	937,65	947,55
	672	příspěvek zřizovatele na odpisy movitého majetku	889,69	935,69
	672	příspěvek zřizovatele na provoz	15 399,66	16 226,76
	672	příspěvek zřizovatele – transferový podíl	21,09	50,62
	672	příspěvek zřizovatele na provoz – účelová dotace	90,00	983,77
	671	příspěvky na provoz ostatní – mimo zřizovatele	328,08	482,12
Celkem výnosy			21 857,67	24 096,13

KOMENTÁŘ K VÝNOSŮM

Z výnosů z prodeje služeb jsou nejvýznamnější výnosy z archeologických dohledů a záchranných archeologických výzkumů: 1 686 536 Kč v roce 2016, 2 438 189 Kč v roce 2015. Výnosy ze vstupného: 341 070 Kč v roce 2016, 288 330 Kč v roce 2015. Výnosy z prodaného zboží jsou z prodeje publikací, pohledů a jiných předmětů a z tržeb z nápojového automatu. Položka ostatní výnosy zahrnuje zejména náhradu od pojišťovny za škody na majetku. V roce 2016 byly kromě příspěvku od zřizovatele čerpány účelové provozní dotace od Ministerstva kultury a Statutárního města Liberec.

Přehled dotací a příspěvků:	rok 2016
Dotace zřizovatele – KÚLK – provozní	18 110 000 Kč
transferový podíl – odpisy předaného majetku	50 616 Kč
Dotace zřizovatele – KÚLK – účelové celkem	9 837 772 Kč
• <i>stěhování a ošetření sbírkových předmětů z pronajatých prostor na hradu Grabštejn</i>	5 000 000 Kč
• <i>restaurování sbírkových předmětů – obrazů</i>	4 000 000 Kč
• <i>ošetření nálezů při archeologickém výzkumu</i>	83 772 Kč
Neinvestiční příspěvek od zřizovatele celkem	19 144 388 Kč
Ministerstvo kultury	306 500 Kč
• <i>Veřejné informační služby knihoven – 2 projekty</i>	137 000 Kč
• <i>ISO – 2 projekty</i>	169 500 Kč
Statutární město Liberec celkem	175 618 Kč
• <i>repase oken na hlavní budově muzea</i>	149 000 Kč
• <i>Muzejní noc pod Ještědem</i>	12 000 Kč
• <i>výstava betlémů – v roce 2016 čerpání části dotace</i>	14 618 Kč
Celkem účelové prostředky neinvestiční ostatní	482 118 Kč
Dotace a příspěvky neinvestiční celkem	19 626 506 Kč
Čerpání fondů	
Investiční fond – opravy majetku	948 796 Kč
Rezervní fond – čerpání finančních darů	105 848 Kč
Čerpání fondů celkem	1 054 644 Kč

ROZBOR ČERPÁNÍ ROZHODUJÍCÍCH POLOŽEK NÁKLADŮ V ROCE 2016

(hlavní i doplňková činnost)		tis. Kč		
účet	ukazatel	rozpočet	skutečnost	% čerpání
NÁKLADY CELKEM – účtová třída 5		24729,88	24096,13	97,44
Náklady z činnosti		24727,88	24094,30	97,44
501	spotřeba materiálu	705,00	667,14	94,63
502	spotřeba energie	1732,00	1754,44	101,30
503	spotřeba jiných neskladovatelných dodávek	0,00	0,00	
504	prodané zboží	240,00	249,08	103,78
506	aktivace dlouhodobého majetku	-30,00	-13,73	45,77
507	aktivace oběžného majetku	-45,00	-20,00	44,44
508	změna stavu zásob vlastní výroby	0,00	0,00	
511	opravy a udržování	1784,00	1659,73	93,03
512	cestovné	70,00	83,63	119,47
513	náklady na reprezentaci	15,00	9,14	60,93
516	aktivace vnitroorganizačních služeb	0,00	0,00	
518	ostatní služby	2388,64	1984,55	83,08
521	mzdové náklady	10972,00	10891,38	99,27
524	zákonné sociální pojištění	3662,00	3592,92	98,11
525	jiné sociální pojištění	31,00	28,40	91,61

527	zákonné sociální náklady	161,00	157,81	98,02
528	jiné sociální náklady	0,00	0,00	
531	daň silniční	6,00	5,70	95,00
532	daň z nemovitostí	0,00	0,00	
538	jiné daně a poplatky	15,00	15,13	100,87
541	smluvní pokuty a úroky z prodlení	0,00	0,00	
542	jiné pokuty a penále	0,00	0,00	
543	dary	0,00	0,00	
544	prodaný materiál	0,00	0,00	
547	manka a škody	0,00	0,00	
548	tvorba fondů	0,00	0,00	
551	odpisy dlouhodobého majetku	1883,24	1883,24	100,00
552	prodaný dlouhodobý nehmotný majetek	0,00	0,00	
553	prodaný dlouhodobý hmotný majetek	0,00	0,00	
554	prodané pozemky	0,00	0,00	
555	tvorba a zúčtování rezerv	0,00	0,00	
556	tvorba a zúčtování opravných položek	0,00	0,00	
557	náklady z vyřazených pohledávek	0,00	26,53	
558	náklady z drobného dlouhodobého majetku	415,00	440,85	106,23
549	ostatní náklady z činnosti	723,00	678,36	93,83

Finanční náklady		2,00	1,83	91,50
561	prodané cenné papíry a podíly	0,00	0,00	
562	úroky	0,00	0,00	
563	kurzové ztráty	2,00	1,83	91,50
569	ostatní finanční náklady	0,00	0,00	
Náklady na transfery		0,00	0,00	
571	náklady vybraných ústředních vládních institucí na transfery	0,00	0,00	
572	náklady vybraných místních vládních institucí z transferů	0,00	0,00	
Daň z příjmů		0,00	0,00	
591	daň z příjmů	0,00	0,00	
595	dodatečné odvody daně z příjmů	0,00	0,00	

PLNĚNÍ UKAZATELŮ ORGANIZACE K 31. 12. 2016

	v tis.		
	schválené	skutečnost	%
neinvestiční příspěvek na odpisy dlouhodobého majetku kraje	1 832,62	1 832,62	100,00
neinvestiční příspěvek na provoz organizace	16 277,38	16 277,38	100,00
transferový podíl – předaný majetek	50,62	50,62	100,00
neinvestiční příspěvek na provoz organizace – účelový	983,77	983,77	100,00
investiční dotace z rozpočtu kraje	2 390,00	1 941,07	81,22
mzdové náklady	10 914,00	10 891,38	99,79
použití prostředků rezervního fondu	216,74	196,74	90,77
použití prostředků investičního fondu na opravy a údržbu majetku	994,00	948,90	95,46
použití prostředků fondu odměn	58,00	0,00	0,00
limit výdajů na pohoštění	15,00	9,14	60,93
počet zaměstnanců organizace	46,00	44,62	97,00
výsledek hospodaření organizace	0,00	0,00	

Dílčí ukazatele	schválené 2016	skutečnost k 31. 12. 2016	%
vlastní tržby a výnosy	3 900,00	3 414,98	87,56
neinvestiční dotace od ostatních subjektů	510,00	482,12	94,53
investiční dotace od ostatních subjektů	0,00	0,00	

Odvody do rozpočtu kraje	schválené 2016	skutečnost k 31. 12. 2016	%
odvod z činnosti organizace	0,00	0,00	0,00
odvod z investičního fondu organizace	740,00	740,00	100,00
odvod příjmů z prodeje (příp. pronájmu) dlouhodobého svěřeného majetku	0,00	0,00	0,00

KOMENTÁŘ K ZÁVAZNÝM UKAZATELŮM

Organizace v roce 2016 skončila s vyrovnaným výsledkem hospodaření, všechny závazné ukazatele byly dodrženy. Účelový investiční příspěvek ve výši 390 000 Kč byl použit na pořízení klimatizované vitríny na Metelkúv betlém, příspěvek 2 000 000 Kč byl určen na projektovou dokumentaci 2. etapy modernizace hlavní budovy Severočeského muzea a byl vyčerpán ve výši 1 551 074 Kč, nevyčerpané prostředky jsou převedeny do roku 2017.

**ZHODNOCENÍ ČERPÁNÍ ÚČELOVÝCH PŘÍSPĚVKŮ A DOTACÍ
Z VEŘEJNÝCH ROZPOČTŮ A JEJICH VYPOŘÁDÁNÍ**

Ukazatel	Poskytnuto k 31. 12. 2016	vráceno do 31. 12. 2016 na účet oskytovatele	Vratka dotace a návratné finanční výpomoci při finančním vypořádání po 31. 12. 2016
1/ Neinvestiční příspěvky od zřizovatele celkem	19 093 772,00	740 000,00	0,00
v tom:			
- příspěvek na provoz	16 277 376,00		
- příspěvek na odpisy	1 832 624,00	740 000,00	
- ostatní účelové příspěvky celkem	983 772,00		
2/ Příspěvky na investice od zřizovatele celkem	2 390 000,00	0,00	0,00
v tom:			
Projektová dokumentace 2. etapy modernizace *	2 000 000,00		
Pořízení vitríny na betlém	390 000,00		
A/ celkem 1/+2/	21 483 772,00	740 000,00	0,00
3/ Příspěvky/dotace od jiných poskytovatelů – ostatní neinvestice celkem**)	312 618,00	0,00	0,00
dle jednotlivých poskytovatelů			
Ministerstvo kultury	137 000,00		
VISK 5	55 000,00		
VISK 6	82 000,00		

Statutární město Liberec	175 618,00		
4/ Příspěvky/dotace od jiných poskytovatelů ostatní investice celkem**)	0,00	0,00	0,00
dle jednotlivých poskytovatelů			
dle jednotlivých titulů			
B/ celkem 3/+4/	312 618,00	0,00	0,00
5/ Dotace ISPROFIN investiční celkem	0,00	0,00	
- dle jednotlivých titulů			
6/ Dotace ISPROFIN neinvestiční celkem/ISO	169 500,00	0,00	0,00
restaurování sbírkových předmětů	94 000,00		
nákupy sbírkových předmětů	75 500,00		
C/ celkem 5/+6/	169 500,00	0,00	0,00
D/ CELKEM A/+B/+C/	219 658 890,00	740 000,00	0,00
transferový podíl KÚLK – rozpuštění 403 do výnosů	50 616,00		

* vyčerpano 1551074 Kč, nespotřebované prostředky ve výši 448962 se převádějí do roku 2017

VYHODNOCENÍ DODRŽOVÁNÍ MAJETKOVÝCH PRÁV A POVINNOSTÍ

Organizace hospodaří s majetkem v souladu s platnými právními předpisy a předpisy vydávanými Libereckým krajem jako jejím zřizovatelem.

VYHODNOCENÍ DOPLŇKOVÉ ČINNOSTI A MIMOROZPOČTOVÝCH ZDROJŮ

Doplňková činnost

Organizace má ve zřizovací listině stanovenou doplňkovou činnost specializovaný maloobchod a pronájem majetku:

výnosy	2016
Pronájmy majetku	529 121 Kč
Specializovaný maloobchod – prodej zboží	315 746 Kč
Celkem	844 867 Kč

Výsledek hospodaření z doplňkové činnosti byl 551 651,09 Kč a plně pokrývá ztrátu z hlavní činnosti. Celkový výsledek hospodaření je o Kč.

Přijaté finanční dary

Nadace pro záchranu a obnovu Jizerských hor na tisk sborníku Naturalis	35 000 Kč
Nadace Preciosa na opravu barokního lustru	57 000 Kč
Statutární město Liberec na výstavu Geologie Liberecka a Jizerských hor	10 000 Kč

VÝSLEDKY INVENTARIZACE

Inventarizací majetku k 31. 12. 2016 nebyly zjištěny žádné inventarizační rozdíly.

STAV POHLEDÁVEK A ZÁVAZKŮ PO LHŮTĚ SPLATNOSTI

K 31. 12. 2016 nebyly žádné závazky po lhůtě splatnosti.

Pohledávky z fakturace za provedené služby:

ELSTAV JK, s. r. o., splatnost 22. 10. 2014	3 900,00 Kč
ELSTAV JK, s. r. o., splatnost 22. 10. 2014	14 700,00 Kč

VÝSLEDKY VNITŘNÍ A VNĚJŠÍ KONTROLNÍ ČINNOSTI, NÁPRAVNÁ OPATŘENÍ**Vnitřní kontroly:**

Organizace vzhledem k její velikosti nemá oddělení vnitřního auditu, kontrolní oddělení ani pracovníka, který by byl pověřen pouze kontrolní činností. Vnitřní kontroly probíhají podle plánu a vnitřní směrnice.

Vnější kontroly:

V roce 2016 byla v organizaci provedena zřizovatelem kontrola hospodaření. Ke zjištěným nedostatkům bylo vypracováno opatření k jejich odstranění.

**PŘEHLED O STAVECH PENĚŽNÍCH FONDŮ ORGANIZACE
A FINANČNÍCH PROSTŘEDKŮ NA BĚŽNÝCH ÚČTECH**

stav k 31. 12. 2016	Rozpočet	Skutečnost	Plnění	Finanční krytí
INVESTIČNÍ FOND – účet 416	v tis. Kč		%	v tis. Kč
stav investičního fondu k 1. 1.	582,04	582,04		582,04
příděl z rezervního fondu organizace	0,00	0,00	0,00	
příděl z odpisů dlouhodobého majetku	1832,64	1832,62	100,00	
investiční dotace z rozpočtu zřizovatele	2390,00	2390,00	100,00	
investiční dotace státní	0,00	0,00	0,00	
ostatní investiční zdroje	0,00	0,00	0,00	
ZDROJE FONDU CELKEM	4804,68	4804,66		4804,66
opravy a údržba majetku	994,00	948,80	95,45	948,80
rekonstrukce a modernizace	2020,00	1551,07	76,79	
pořízení dlouhodobého majetku	750,00	719,45	95,93	
ostatní použití	0,00	0,00	0,00	
odvod do rozpočtu kraje	740,00	740,00	100,00	
POUŽITÍ INVESTIČNÍHO FONDU CELKEM	4504,00	3959,32	87,91	
ZŮSTATEK INVESTIČNÍHO FONDU	300,68	845,34		845,34

REZERVNÍ FOND – účet 413 + 414

stav rezervního fondu k 1. 1.	121,41	121,41		121,41
příděl z hospodářského výsledku	0,00	0,00	0,00	
nespotřebované dotace z mezinárodních smluv	0,00	0,00		
Peněžní dary – účelové	102,00	102,00		
Peněžní dary – neúčelové	0,00	0,00		
ostatní zdroje fondu (dary)	0,00	0,00	0,00	
ZDROJE FONDU CELKEM	223,41	223,41		223,41
použití fondu na další rozvoj organizace	0,00	0,00		0,00
použití fondu na provozní náklady (dary)	123,50	103,50	83,81	
ostatní použití fondu – nespotř. dotace	93,24	93,24		
POUŽITÍ FONDU CELKEM	216,74	196,74	90,77	196,74
ZŮSTATEK REZERVNÍHO FONDU	6,67	26,67		26,67

FOND ODMĚN – účet 411

stav fondu odměn k 1. 1.	58,67	58,66		58,66
příděl z hospodářského výsledku	0,00	0,00	0,00	
ZDROJE FONDU CELKEM	58,67	58,66	99,98	
použití fondu na mzdové náklady	58,00	0,00	0,00	
POUŽITÍ FONDU CELKEM	58,00	0,00	0,00	
ZŮSTATEK FONDU ODMĚN	0,67	58,66		58,66

Celkem fondy:		930,67		
Běžný účet – účet 241				
stav běžného účtu ke sledovanému období				1047,73

FOND KULTURNÍCH A SOCIÁLNÍCH POTŘEB – účet 412				účet 243
Stav FKSP k 1. 1.	286,86	284,86		284,86
Příděl do FKSP	158,00	157,81	99,88	
ZDROJE FONDU CELKEM	444,86	442,67	99,51	
POUŽITÍ FONDU CELKEM	130,00	124,28	95,60	
Zůstatek FKSP	314,86	318,39		318,39

FKSP: rozdíl mezi fondem a prostředky na účtu jsou půjčky a ostatní nepřevedené prostředky FKSP

HOSPODÁŘSKÝ VÝSLEDEK

Hospodářský výsledek	Kč
z hlavní činnosti	-551 651,09
z doplňkové činnosti	551 651,09
Celkem k 31. 12. 2016 před zdaněním	0,00
zdanění	0,00
Celkem po zdanění (zisk +, ztráta -)	0,00

MZDOVÝ VÝVOJ A STAV ZAMĚSTNANOSTI

	Skutečnost 2015	Plán 2016	Skutečnost 2016
prostředky na platy v tis. Kč	10 180	10 580	10 521
z toho účelové	0	0	0
odstupné	0	87	85
prostředky na OON v tis. Kč	268	305	286
z toho účelové	55	55	55
přepočtený počet zaměstnanců	45,03	46,00	44,62
fyzický počet zaměstnanců	55	55	55
průměrný plat měs. v Kč	18 343	18 614	19 115

ZÁVĚREČNÁ ČÁST



ZHODNOCENÍ

Závěr roku 2016 úspěšně završil naše dvouleté úsilí o získání dotačních prostředků na modernizaci muzea. Z celkového záměru se podařilo uplatnit zhruba třetinu, takže ani v roce 2019, kdy má být 2. etapa modernizace dokončena, nebudeme s hlavní budovou hotovi. Moje již dříve deklarovaná „salámová metoda“ ve shánění investic do muzea tak pokračuje dále a investice v objemu 100 milionu Kč alespoň splatí řádný kus „štangle“ dluhů z minulosti vůči návštěvníkům a sbírkám, které opatrujeme. Stále doháníme vlak, který muzeu ujel před drahně lety a doba, kdy se daly sehnat dotační prostředky na kompletní obnovu muzea v rámci jediné etapy, definitivně skončila. Totéž se týká i záměru na budování centrálního muzejního depozitáře, kdy současné finanční limity dotačních prostředků EU komplikují jeho realizaci. Nebuďme ale nevděční – díky každému, Evropskou komisí počínaje a řadovými muzejními kurátory konče, kdo jakkoli v roce 2016 pomohl s přípravou na modernizaci muzea.

V rozšiřování muzejních sbírek vyniká kromě převzetí „zlatého pokladu“ od Libereckého kraje dar historické domácí brusírny skla v Harrachově. Shodou náhod či řízením osudu skončila unikátní technická památka, která je zároveň pietně uchovávaným památníkem předků světoznámého skláře a medailéra Jiřího Harcuby, ve správě Severočeského muzea. Těšme se společně na budoucí zpřístupnění tohoto „muzea posledního dne“ chalupnického brusiče a rytce skla z počátku 20. století.

Budova Severočeského muzea na historické pohlednici



Personálně bylo muzeum posíleno Bc. Luďkem Lukuvkou ve výstavním a prezentačním oddělení a naopak se rozloučilo s kurátorem uměleckohistorických fondů PhDr. Jan Mohrem, aranžérkou Helenou Chládkovou, řidičem Miroslavem Klabanem a průvodcem Ing. BcA. Romanem Machkem.

Ze skvělých výstav uplynulého roku bych podrobněji zmínil jen jednu, která mi udělala ohromnou radost progresivností muzejních kolegů, ale naopak mě ohromně zklamala reakcí laické i odborné veřejnosti. Jana Hunterová a Roman Machek, fotografové a humanitární dobrovolníci v jedné osobě, se v říjnu 2015 vypravili na srbsko-chorvatskou hranici a zpět do Liberce přivezli silnou výpověď – fotografickou a filmovou reportáž, která byla od 12. listopadu 2015 do 28. února 2016 přístupna veřejnosti ve sloupové síni Severočeského muzea. V době, kdy celá Evropská unie velmi dramaticky a emotivně prožívala imigrační vlnu včetně narůstajícího nacionalismu a rasismu, připravili muzejní kolegové jedinečnou výstavu, která bezprostředně a autenticky reagovala na aktuální události pár set kilometrů za našimi hranicemi. Improvizovanou výstavu s minimálními náklady na realizaci jsme provokativně nominovali na Glorii musealis s očekáváním nějaké, souhlasné nebo i pobouřené, reakce muzejních kolegů z ostatních muzeí a galerií v rámci Asociace muzeí a galerií České republiky. Následovalo však to nejhorší – ticho. Tak jsme alespoň v rámci dění 28. února 2016 v muzeu vystavili jedinečný interaktivní 3D exponát – Syřana Ibrahima Al Sulaimana, libereckého fotografa, se kterým si mohli návštěvníci popovídat nebo si třeba jen podat ruku. Tato výstava nebyla veselá a hravá, ale větší smutek nežli z utrpení běženců bez domova se mě zmocňuje kvůli lhostejnosti našinců, dlících a tlících v pohodlí své vypočítávané domoviny až na dno svého blahobytu.

Komu má v budoucnu sloužit muzeum, modernizované za stovky miliónů korun? Odpovědí na tuto otázku je třeba práce na nových projektech v roce 2016, především na komponovaných doprovodných programech pro školy k výstavám a stálým expozicím, které loni navštívilo téměř 2 500 dětí. Dalšími velmi slibnými akcemi byly víkendový studentský festival uměleckooprůmyslových škol „UP“ s 1 200 účastníky, spolupráce se Základní uměleckou školou v Liberci nebo premiérová muzejní Pecha Kucha Night, s jejímž heslem končím souhrn roku 2016 – „Back to the future!“

Jiří Krížek

Expozice uměleckých řemesel v dřívějších dobách

PŘÍLOHY



VÝROČNÍ ZPRÁVA DLE ZÁKONA Č. 106/1999 SB.

Výtvarný Mgr. A. Badová
Datum: 6. 3. 2017

Výroční zpráva o činnosti v oblasti poskytování informací

Severočeské muzeum v Liberci příspěvková organizace
Mácelovy nám. 437/11
460 01 Liberec – Ština Klášter

Výroční zpráva o činnosti v oblasti poskytování informací ve smyslu § 18 zákona č. 106/1999 Sb. a svobodném přístupu k informacím ve znění pozdějších předpisů za rok 2016

Žádost podle výše uvedeného zákona využije jménem Severočeského muzea v Liberci statutární zástupce ve spolupráci se všemi organizacemi, jednotlivci a odbornými ústavy Severočeského muzea v Liberci podle charakteru své žádosti:

- počet podaných žádostí a informace: 0
počet vydaných rozhodnutí a odmítnutí žádostí: 0
- počet podaných odvolání proti rozhodnutí: 0
- počet probíhajících soudních řízení o právech a povinnostech dle zákona č. 106/1999 Sb.: 0
počet ukončených soudních řízení: 0
- výčet poskytnutých vyjádření k žádosti: 0
- počet stížností podaných podle § 16a: 0

Mgr. Jiří Křížek
ředitel



Severočeské muzeum v Liberci příspěvková organizace

Mácelovy nám. 437/11, Liberec, 460 01, IČO: 445 249 11, DIČ: CZ445 249 11, www.severocekymuzeum.cz
Kontaktní osoba: Mgr. Jiří Křížek, e-mail: jkri@seznam.cz, telefon: 472 601 111

VÝROČNÍ ZPRÁVA ZA ROK 2016

Severočeské muzeum v Liberci, příspěvková organizace
Masarykova 437/11, 460 01 Liberec 1 — Staré Město, ič: 00083232

grafické zpracování: S. Mikolášek
redakce: A. Baldová, J. Křížek

zpracováno k 15. 4. 2017

