





---

## ZPRÁVA O ČINNOSTI ORGANIZACE

---

Severočeské muzeum v Liberci, příspěvková organizace  
Masarykova 437/11, 460 01 Liberec 1 — Staré Město, IČ: 00083232  
Zpracoval: Mgr. Jiří Křížek  
Liberec, duben 2020

# OBSAH

<b>A ÚVODNÍ ČÁST</b>	<b>7</b>
1.0 NÁZEV A SÍDLO ORGANIZACE	9
2.1 SOUPIS NEMOVITÉHO MAJETKU	11
2.2 ORGANIZAČNÍ STRUKTURA	15
<b>B SPECIFICKÁ ODBORNÁ ČÁST</b>	<b>23</b>
1.0 STATISTICKÉ UKAZATELE	25
AKVIZICE	26
ZÁPŮJČKY	34
EVIDENCE A INVENTARIZACE	39
DIGITALIZACE	43
NÁVŠTĚVNOST	44
RESTAUROVÁNÍ A KONZERVACE	45
2.0 STÁLÉ EXPOZICE	49
NOVÉ STÁLÉ EXPOZICE	50
3.0 AKCE PRO VEŘEJNOST	53
EXTERNÍ VÝSTAVY	55
PŘEDNÁŠKY	56
KOMENTOVANÉ PROHLÍDKY	57
AKCE	58
WORKSHOPY A DOPROVODNÉ PROGRAMY	59

4.0 VĚDECKOVÝZKUMNÁ A BADATELSKÁ ČINNOST	65
ARCHEOLOGICKÉ VÝZKUMY	67
PŘÍRODOVĚDNÉ VÝZKUMY	69
HISTORICKÉ A UMĚLECKOHISTORICKÉ VÝZKUMY	72
GRANTOVÁ ČINNOST	76
KONFERENCE A SEMINÁŘE	78
5.0 EDIČNÍ A PUBLIKAČNÍ ČINNOST	81
PUBLIKACE	83
PŘÍSPĚVKY A ČLÁNKY	88
ČLENSTVÍ V REDAKČNÍCH RADÁCH ČASOPISŮ A SBORNÍKŮ	92

<b>C EKONOMICKÉ UKAZATELE</b>	<b>95</b>
1.0 VYHODNOCENÍ FINANČNÍHO HOSPODAŘENÍ	97
ANALÝZA TVORBY VÝNOSŮ A ZHODNOCENÍ VÝVOJE VE SROVNÁNÍ S PŘEDCHOZÍM ROKEM	98
ROZBOR ČERPÁNÍ ROZHODUJÍCÍCH POLOŽEK NÁKLADŮ	102
FINANČNÍ VYPOŘÁDÁNÍ PŘÍSPĚVKŮ, DOTACÍ A NÁVRATNÝCH FINANČNÍCH VÝPOMOCÍ	105
VYHODNOCENÍ DOPLŇKOVÉ ČINNOSTI A MIMOROZPOČTOVÝCH ZDROJŮ	109
<b>D ZÁVĚREČNÁ ČÁST</b>	<b>117</b>
1.0 ZHODNOCENÍ	119
2.0 PŘÍLOHY	123

A

---

ÚVODNÍ ČÁST

---

## 1.0

## NÁZEV A SÍDLO ORGANIZACE

---

Severočeské muzeum v Liberci, příspěvková organizace  
Masarykova 437/11, 460 01 Liberec 1 – Staré Město  
iČ: 00083232

---

## 2.1 SOUPIS NEMOVITÉHO MAJETKU

---

### POZEMKY

Číslo parcely	Výměra pozemku m <sup>2</sup>	Druh pozemku	Označení katast. území	Číslo vlast. listu
541/2	161	zastavěná plocha a nádvoří	Liberec	1736
3048	226	zastavěná plocha a nádvoří	Liberec	1736
3049	2330	zastavěná plocha a nádvoří	Liberec	1736
541/1	217	zastavěná plocha a nádvoří	Liberec	1736
3047/1	9506	ostatní plocha	Liberec	1736
3047/2	20	zastavěná plocha a nádvoří	Liberec	1736
2806/1	428	zastavěná plocha a nádvoří	Liberec	1736
2805/5	1274	ostatní plocha — zeleň	Liberec	1736
419	204	zastavěná plocha a nádvoří	Jizerka	32

Číslo parcely	Výměra pozemku m <sup>2</sup>	Druh pozemku	Označení katastr. území	Číslo vlast. listu
1851/6	2113	trvalý travní porost	Jizerka	1080
179	1309	zastavěná plocha a nádvoří	Raspenava	77
178/1	391	ostatní plocha	Raspenava	77
178/2	674	ostatní plocha	Raspenava	77
178/4	131	ostatní plocha	Raspenava	77
196/4	347	vodní plocha	Raspenava	77
406/67	1229	trvalý travní porost	Příšovice	1010
293	276	zast. plocha	Mníšek u Liberce	52
1024/7	351	trvalý trav. porost	Mníšek u Liberce	52
1025/2	262	zahrada	Mníšek u Liberce	52
2758/1	1522	zastavěná plocha a nádvoří	Jablonec nad Nisou	4985
2701	828	manipulační plocha	Jablonec nad Nisou	4985
198	485	trvalý travní porost	Harrachov	2163
200/4	1246	trvalý travní porost	Harrachov	2163
1134/2	32	ostatní plocha — komunikace	Harrachov	2163
80	112	zastavěná plocha a nádvoří	Harrachov	2163

## STAVBY

Číslo popisné	na parcele číslo	Druh stavby	Katastr. území	Číslo LV
637	541/2	jiná stavba	Liberec	1736
485	3048	budova Muzea (objekt občanské vybavenosti)	Liberec	1736
437	3049	budova Muzea (objekt občanské vybavenosti)	Liberec	1736
542	2806/1	objekt občanské vybavenosti	Liberec	1736
493	179	jiná stavba	Raspenava	77
1011	419	přírodov. stanice (rod. rek. dle KN)	Jizerka	32
254	293	depozitář (prům. obj. dle KN)	Mníšek u Liberce	52
2600	2758/1	depozitář (obč. vyb. dle KN)	Jablonec nad Nisou	4985
73	80	budova	Harrachov — Nový Svět	2163

### Nezapsané v katastru nemovitostí:

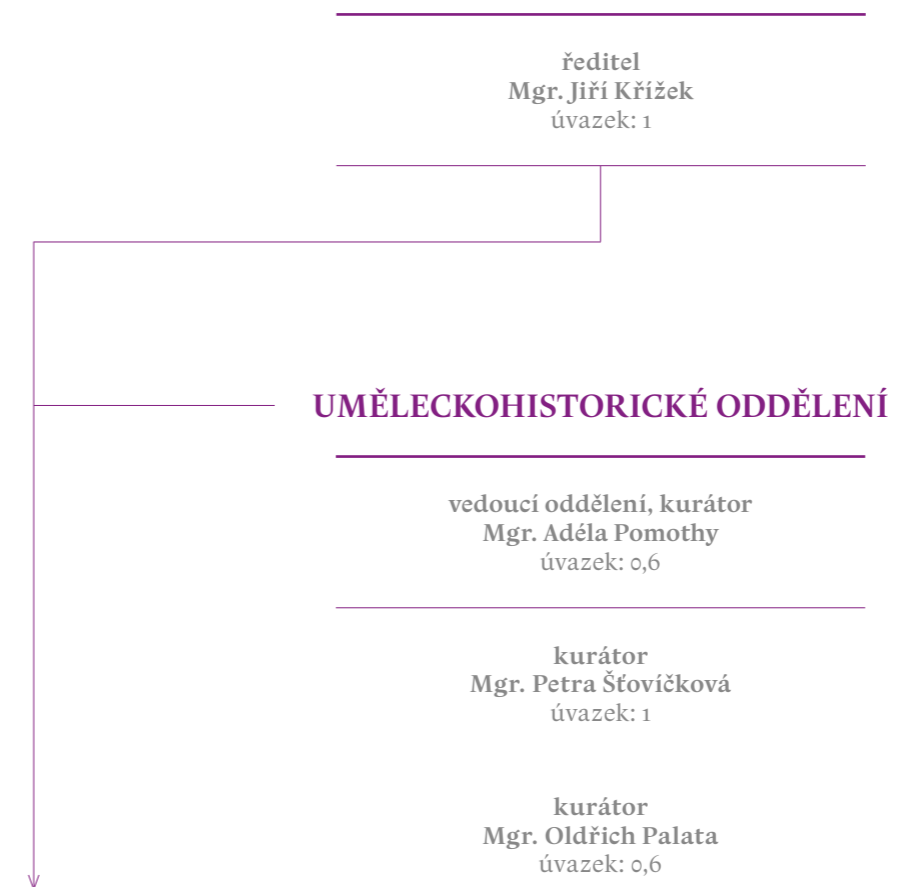
		podzemní depozitář u hl. budovy Muzea	Liberec	
		elektropřípojka k hl. budově muzea	Liberec	
		trasa ochrany trubky HDPE pro Metropolitní síť optických vláken	Liberec	

---

## 2.2

## ORGANIZAČNÍ STRUKTURA

---





**kurátor**  
Dana Breuerová  
úvazek: 0,6

**kurátor**  
PhDr. Zdeněk Hrabák  
úvazek: 1

**kurátor**  
Mgr. Jan Virt  
úvazek: 1

**kurátor**  
Mgr. Kristýna Rossmannová  
úvazek: 0,8

**kurátor**  
PhDr. Kateřina Nora Nováková, Ph.D.  
úvazek: 0,5

### ODDĚLENÍ HISTORICKÉ

**vedoucí oddělení, kurátor**  
Mgr. Františka Zverková (MD)  
úvazek: 1

**pověřená vedením oddělení, kurátor**  
Bc. Jana Stěhulková, DiS.  
úvazek: 1

**kurátor**  
Mgr. Anna Dařbujanová  
úvazek: 0,4

**kurátor**  
PhDr. Lubor Lacina  
úvazek: 1

**kurátor**  
Mgr. Jana Marečková  
úvazek: 0,4

### ODDĚLENÍ ARCHEOLOGICKÉ

**vedoucí oddělení, archeolog**  
Mgr. Petr Brestovanský  
úvazek: 1

**archeolog**  
Mgr. Pavla Mašková  
úvazek: 1

**dokumentátor**  
Tomáš Trávníček  
úvazek: 1

**správce depozitáře Svijany**  
Daniela Šamajová  
úvazek: 1

**archeolog**  
Mgr. Michaela Šolcová (MD)  
úvazek: 1

### ODDĚLENÍ PŘÍRODOVĚDNÉ

**vedoucí oddělení, kurátor**  
Mgr. Martin Pudil  
úvazek: 1

**kurátor**  
Ing. Gabriela Leugnerová  
úvazek: 1

**kurátor**  
**Ing. Pavel Vonička**  
úvazek: 1

**dokumentátor**  
**Pavla Loudová**  
úvazek: 0,2

---

### **ODDĚLENÍ SLUŽEB**

---

**vedoucí oddělení, referent správy VaV**  
**Mgr. Anna Baldová**  
úvazek: 1

**knihovnik**  
**Mgr. Anna Kašparová**  
úvazek: 1

**pomocný knihovnik**  
**Mgr. Lenka Tichá**  
úvazek: 0,6

**fotograf**  
**Milada Dománková**  
úvazek: 1

**muzejní pedagog**  
**Mgr. Iva Krupauerová**  
úvazek: 1

**muzejní pedagog**  
**Mgr. Alena Černá**  
úvazek: 1

**dokumentátor**  
**Květoslava Urbánková**  
úvazek: 0,5

**dokumentátor**  
**Anna Kouřilová**  
úvazek: 0,5

**denní vrátná**  
**Ing. Vlasta Váchová**  
úvazek: 0,4

**denní vrátná**  
**Marie Hauzerová**  
úvazek: 0,4

**denní vrátná**  
**Eva Váňová**  
úvazek: 0,4

**denní vrátná**  
**Alena Škvorová**  
úvazek: 0,4

---

### **ODDĚLENÍ VÝSTAVNÍ A PREZENTAČNÍ**

---

**vedoucí oddělení, PR**  
**Ivan Rous**  
úvazek: 1

**správce ICT, DTP**  
**Jiří Sloup**  
úvazek: 1

**výstavář**  
**Bc. Luděk Lukuvka**  
úvazek: 1

**grafik, výtvarník**  
**MgA. Sam Mikolášek**  
úvazek: 1

## ODDĚLENÍ KONZERVÁTORSKÉ

vedoucí oddělení, restaurátor  
David Lejsek, DiS.  
úvazek: 1

konzervátor  
Čestmír Maleček  
úvazek: 1

truhlář  
Pavel Bříza  
úvazek: 1

## ODDĚLENÍ EKONOMICKÉ

vedoucí oddělení, účetní  
Petra Berková  
úvazek: 1

referent majetkové správy, pokladní, účetní  
Jana Krcheňová  
úvazek: 1

administrativní a spisový pracovník  
Dana Schlesingerová  
úvazek: 0,5

## ODDĚLENÍ PROVOZNÍ, SEKRETARIÁT

vedoucí oddělení,  
personalista, sekretářka ředitele  
Alena Bitmanová  
úvazek: 1

noční vrátný  
Pavel Ullrich  
úvazek: 0,7

noční vrátný  
Jan Dušek  
úvazek: 0,7

noční vrátný  
Ing. Martin Šíp  
úvazek: 0,7

uklízečka  
Miroslava Štefanová  
úvazek: 0,6

## SPRÁVA BUDOV

vedoucí oddělení, technický  
a bezpečnostní pracovník  
Svatopluk Koudela  
úvazek: 1

domovník, údržbář  
Luděk Voják  
úvazek: 1

B

---

SPECIFICKÁ ODBORNÁ ČÁST



## AKVIZICE

### DARY

Jméno	Předmět	Ks
<b>Dary od institucí</b>		
Divadlo F. X. Šaldy, Liberec	Harfa s přepravním boxem, vyřezávané dřevo, zn. Červinka, 1938	1
Hodkovice nad Mohelkou	Diapozitivy s cestovní tematikou	210
MOSER a. s., Karlovy Vary	Váza Guttula, autor Libor Doležal, broušené sklo, 2019	1
<b>Dary od zaměstnanců SM</b>		
Breuerová D.	Dámské oděvy a doplňky, 1970—2009	5
Dománková M.	Dámská spodnička, dětské šle, vysavač Elektrolux s příslušenstvím, plastový košíček, 1960—2000	4
Křížek J.	Roubík na vázání snopů, pohlednice (5 ks), psí známka (2 ks), diplom (2 ks), propagační předměty k hotelu Ještěd (10 ks), pouzdro na potravinové lístky, televizor Sony přenosný	22
Nováková K. N.	Stropní svítidla (3 ks), baterka, tyčový mixér, 1980—2010	5
Rossmannová K.	Dětské plovací rukávky, stropní svítidla, vypínače, 1950—2000	7
Vrbová E.	Bunda z netkané textilie, štrasová kabelka, Jablonec n. N., 1970—1980	2
<b>Dary od umělců</b>		
Vrzalová M.	Autorské dámské módní oděvní komplety, 2005—2010	3

Žílová M.	Autorská miska Bowl, porcelán, 2019	1
<b>Dary ostatní</b>		
Burde L.	Tiskařská forma	3
Gamba T.	Psí známka	1
Hásek J.	Lyžařské boty, lis na hrací karty	4
Chvátalová I.	Propagační plakáty, kolem roku 1943	5
Ježková L.	Tkalcovský stav	1
Kokešová L.	Dámský župan, bavlněný satén, Čechy, 1970—1990	1
Křížková B.	Dětské fixy, 1985	1
Lukáš J.	Pamětní deska Jan Šverma	1
Prášil J.	Nástěnné hodiny, 1930—1990	3
Střelec F.	Sáně, kortouč, brusné kotouče, hřídele, werkstatt	36
Technik J.	Ruční šlehač s příslušenstvím, stropní svítidlo, 70.—90. léta 20. století	2
<b>DARY CELKEM</b>		<b>319</b>

## NÁLEZY

Předmět	Ks
Vývojnice Inverza, Plastimat	2
Projektor Kodaskop Acht	2
Fotoaparát Moskva	3
Dřevěný pás do Jacquardova tkalcovského stavu	12
Zábleskový přístroj TR 64	4
Fotoaparát Canonet-28	5
Canon AZ-2900R Automatic	3
Canomatic	3
Fotoaparát Zenit 122	2
Objektivový mikrometr	3
Kamera Elmo 412 XL macro	2
Fotoaparát Rix	2
Elektroinstalace krytu Miloszow	3
Porcelánový spínač stropní	1
Závěsná police	1
Dřevěná lavice	1
Plechová cedule muzea v Liberci	1
Petlahev Dobrá voda	1
Kniha Jan Zlom — Buď anebo!	1

Baret uniformy leteckých jednotek Rudé armády	1
Košile SSM	2
Textilní banner ZOO Liberec	1
Soubor drobných úředních tiskovin	30
Soubor odznaků ČSSR	195
Torza dřevěných trámů ze ZAV „Silnice II/270 Jablonné v Podještědí — 2. etapa“	20
Keramický soubor ze ZAV „Václavice — kostel, archeologický předstihový výzkum pro zjištění rizik“	500
<b>NÁLEZY CELKEM</b>	<b>801</b>

## PŘEVODY

Předmět	Ks
<b>Převod ze studijní sbírky</b>	
Vysoká váza, kopie majoliky ze 17. století, 1850–1900	1
Soubor talířů a misek, porcelán, hlína, malba, Evropa, Asie, 1700–1900	5
Soubor nábytku (stůl, židle, sofa), dřevo, 1900–1960	9
Vysavač Vorwerk-Kobold, bakelit, Rakousko, kolem roku 1920	1
Soubor elektrospotřebičů (lampy, baterky, vysavače, walkman), 1920–1980	10
Obaly od čokolád, 1950–1960	2
Soubor nádobí, obecné kovy, 1870–1990	14
Staré tisky, 1678–1720	2
Soubor kovaných předmětů, svícny, štočky ocelorytin, fotografie, diplomy, z pozůstalosti Václava Žďárského, 1890–1990	265
<b>PŘEVODY CELKEM</b>	<b>309</b>

## NÁKUPY

Jméno	Předmět	Ks	Cena
Adamcová V.	Kameninový korbel Grüss aus Reichenberg	1	1 200,00 Kč
Antikvariát Kokičkoví, Praha	Plakát Alpa francovka, autor Leo Heilbrunn, litografie, 1930–1940	1	15 000,00 Kč
Honzík J.	Medaile a odznak LVT, autor Václav Cígler, kolem roku 1970	2	500,00 Kč
Hořava J.	Soubor medailí a plaket, autor Arnold Hartig	81	186 000,00 Kč
Janoušek R.	Pohlednice s flašinetářskou tematikou	6	1 300,00 Kč
Jiroutek J.	Soubor autorských dokumentačních fotografií, 1990–1993	71	40 000,00 Kč
Křížek J.	Domovní cedule „Karl Hermann Frank Strasse 22“	1	3 411,00 Kč
	Školní mapa světa, 1938	1	2 000,00 Kč
	Fotografie demolice kostela na nám. Českých bratří	8	2 990,00 Kč
	Hypoteční knížka Friedländer Bezirks-Sparkasse in Raspenau	1	433,00 Kč
	Odznak spolku Schlaraffia	1	270,00 Kč
	Propagační brožura Tesla Liberec	1	150,00 Kč
	Hedvábný šátek „Zdar X. všesokolskému sletu“	1	500,00 Kč
	Publikace A Century of Progress Exposition	1	150,00 Kč
	Stavebnice Merkur Elektro	1	250,00 Kč
	Pamětní mince k 25. výročí 17. listopadu, autor Jiří Hanuš, stříbro; pamětní medaile k 25. výročí 17. listopadu s etuí, autor Jiří Harcuba, stříbro	2	2 500,00 Kč



Jméno	Předmět	Ks	Cena
Lejsek D.	Rakousko-uherská vojenská knížka	1	1 000,00 Kč
	Rakousko-uherský domobranný pas	1	1 000,00 Kč
	Porcelánový servis Eschenbach Bavaria	5	1 000,00 Kč
Měřička J.	Autorská kniha „Povodeň“, sitotisk, 2012	1	15 000,00 Kč
Moravec P.	Entomologická sbírka (27 500 exemplářů)	1	60 000,00 Kč
Róna J.	Autorská patinovaná bronzová plastika „Lev strážce“, 2019	1	1 996 500,00 Kč
Šimr P.	Soubor autorských fotografií Z cyklu Liberec 1982–1983	71	40 000,00 Kč
Vrzalová M.	Autorské dámské společenské oděvní komplety, 2008	2	22 000,00 Kč
Zverková F.	Plakát Občanského fóra	1	500,00 Kč
Žílová M.	Autorská miska Bowl Sample No. 5, porcelán, 2019	1	2 000,00 Kč
<b>NÁKUPY CELKEM</b>		<b>265</b>	<b>2 395 654,00 Kč</b>

## SBĚR

Předmět	Ks
Publikace Něžná revoluce v Liberci	1
Odznak Šance zvířatům, z. s.	6
Odznak Severočeské muzeum v Liberci	1
Láhev Tuzemský rum	1
Nášivka s logem SPŠS Liberec	1
Plakát 120 let od narození F. Porsche	2
Plakát 125 let od narození F. Porsche	1
Jídelní příbor z liberecké nemocnice před r. 1945	2
Sklenice na marmeládu před r. 1945	1
Pohlednice Liberecký flašinetář	1
Publikace festivalu Bohemia Jazz Fest 2015	1
Propagační vlaječka STS Chrastava	1
Šálek s podšálkem s logem ONV Liberec	2
Soubor kapesních kalendářů	25
<b>SBĚR CELKEM</b>	<b>46</b>

## ZÁPŮJČKY

### VÝSTAVY

Název akce	Instituce	Předmět	Ks
Velká válka   25. 10. 2018 — 24. 2. 2019	Krkonošské muzeum v Jilemnici	kovový štít — rakousko-uherský dvouhlavý orl, patriotické prsteny z první světové války, patriotická sklenice z roku 1915, patriotický talíř z roku 1915, německá přilba typu Pickelhaube, dragounská důstojnická přilba Rakousko-Uhersko, husarské čáko Rakousko-Uhersko, hulánská přilba Rakousko-Uhersko, italská opakovací karabina Mannlicher-Carcano vzor 91, pěchotní puška Mauser vzor 1898	12
Synagogy v plamenech   22. 11. 2018 — 31. 1. 2019	SOA Litoměřice	výstavní panely	12
6. výstava betlémů   1. 12. 2018 — 13. 1. 2019	Městské muzeum Mimoň	betlém v zasklené skříňce	2
Celníci a pašeráci v Trojzemí   1. 1. — 31. 12. 2019	Brána Trojzemí	vývěsní kovový štít Celniště/Zollamtsplatz	1
Jozef Soukup, glyptik, šperkař, sklář, medailér   11. 4. — 19. 5. 2019	Muzeum Českého ráje v Turnově	náhrdelníky, vázy, žardiniéra	5

Smutný osud země (Mezi Mnichovem a válkou)   12. 4. — 30. 11. 2019	Národní památník II. světové války v Hrabyni	služební dýka SA připisovaná Konradu Henleinovi, opasková přezka uniformy NSDAP připisovaná Konradu Henleinovi, výložka uniformy NSDAP připisovaná Konradu Henleinovi, broušená váza věnovaná Konradu Henleinovi, vkladní knížka Konrada Henleina, publikace „Konrad Henlein spricht“, publikace „Das ist Konrad Henlein“, plaketa k udělení čestného občanství Konradu Henleinovi	8
Země česká, domov můj! Němci a Češi v severních Čechách 1918—1945   14. 5. — 14. 7. 2019	Muzeum města Ústí nad Labem	čepice uniformy NSDAP Konrada Henleina, autostandarta gauleitera NSDAP Konrada Henleina, plaketa s vyobrazením Konrada Henleina, hrot praporu SdP, rukávová páska SdP Ordner, kovový štítek SdP, vývěsní tabule Bezirksgericht/Okresní soud, nástěnný kobereček s vyobrazením znaku Říšské župy Sudety	8
In arte voluptas! Tajemná Schlaraffia   6. 6. — 15. 9. 2019	Městská galerie MY, Jablonec nad Nisou	Soubor dekorací různých říší spolku Schlaraffia (šerpy, čepičky, odznaky, řády)	71
Od Hospody k hospodě... aneb Na jedno do muzea!   21. 6. — 1. 9. 2019	Muzeum Města Mnichovo Hradiště	Vybavení pohostinství v Poniklé (výčepní pult, židle, lavice, stoličky, historický nábytek)	26
Český a římský král Václav IV.   16. 8. — 3. 11. 2019	Správa Pražského hradu	glazovaná vliska, truhlový zámek, 13.—15. století	2
Konfiskované osudy   30. 9. — 1. 12. 2019	Městská galerie MY, Jablonec nad Nisou	historická židle	1

Název akce	Instituce	Předmět	Ks
Böhmen ist mein Heimatland! Deutsche und Tschechen in Nordböhmen 1918–1945   27. 10. 2018 – 31. 3. 2019	Staatliche Schlösser, Burgen und Gärten Sachsen – Schloss Weesenstein, Müglitztal	Čepice uniformy NSDAP Konrada Henleina, autostandarta gauleitera NSDAP Konrada Henleina, plaketa s vyobrazením Konrada Henleina, hrot praporu SdP, rukávová páska SdP Ordner, kovový štítek SdP, vývěsní tabule Bezirksgericht/Okresní soud, nástěnný kobereček s vyobrazením znaku Říšské župy Sudety	8
Advokáti proti totalitě   29. 10. 2019 – 31. 1. 2020	Česká advokátní komora	skleněná oční protéza a cestovní pas Karla Hermanna Franka	2
Socialistický sen – vize a realita   17. 11. 2019 – 16. 2. 2020	Regionální muzeum v Kolíně	dekorační potištěné tkaniny a výrobky z plastu	18
Pospěšte pastýři k Betlému... Betlémy a betlémářství v Pojizeří   21. 11. 2019 – 30. 1. 2020	Muzeum Českého ráje v Turnově	skříňový betlém	2
Martin Pouzar 40 let / 40 slov   1.–16. 12. 2019	Galerie Pouzar & ová, Jablonec nad Nisou	náramek Zajetí	1
Spravedlnost bez bázně: Gallasové a Clam-Gallasové v Čechách   13. 12. 2019 – 1. 3. 2020	Oblastní galerie Liberec	střelecké terče, číše	6

## EXPOZICE

Název akce	Instituce	Předmět	Ks
Expozice historických lyží	Vila Schowanek, Jiřetín pod Bukovou	dva páry lyží z konce 19. století a dva páry sněžnic z období kolem roku 1900	4
Stálá expozice Brána Trojzemí   3.–31. 12. 2019	Brána Trojzemí	hraniční sloup Československé republiky do roku 1938	1
Stálá expozice Národního památníku II. světové války v Hrabyni	Slezské muzeum v Opavě	hraniční sloup Československé republiky	1
Stálá expozice	Národní památkový ústav, ÚOP Liberec, hrad Grabštejn	pět portrétních obrazů šlechtického rodu Gallasů a Clam-Gallasů, interiérové instalace, nábytek, dřevorezba, gobelíny	35
Stálá expozice	MěÚ Nové Město pod Smrkem	zlomky keramických nádob, zlomky spon, hornické kladívko, bronzový srp, model továrny v Novém Městě pod Smrkem (fa Klínger, později Textilana)	17
Stará tvář Jizerských hor (stálá expozice)	Muzeum Jizerských hor na Jizerce	dřevařské svážečské sáně, krosna pro transport otepí, rýč na dobývání rašeliny a kvedlík na míchání nápoje pro dobytek, puška, dermoplastické preparáty ptáků a savců	13
Heinrich Liebieg – mecenáš a sběratel (stálá expozice)	Oblastní galerie Lázně, Liberec	předměty z odkazu H. Liebiega	27
Vrchnostenská správa aneb jak bydlel a úřadoval pan správce (stálá expozice)	Středočeské muzeum v Roztokách u Prahy	židle	3
Ještěd, 40 let s námi (stálá výstava)	Horský hotel Ještěd, Liberec	sklo, porcelán, prostírání, kovový reliéf	22
Retromuseum, umění a životní styl 60. až 80. let v ČSSR	Galerie výtvarného umění v Chebu	skříňky z nábytkové stěny, Karel Wünsch – kameninové nádobí	15

Název akce	Instituce	Předmět	Ks
Příroda Českého lesa (stálá expozice)	Muzeum Českého lesa v Tachově	plch zahradní, králíček obecný, vlaštovka obecná, střízlík obecný, konipas bílý, červenka obecná	6
Expozice archeologie na zámku Svijany	Pivovar Svijany, a. s.	originály žárových hrobů (keramické pravěké nádoby z 10.–9. stol. př. n. l.), středověké nádoby a torza keramiky	200
Stálá expozice Památníku národního útlaku a odboje Panenské Břežany	Památník národního útlaku a odboje Panenské Břežany	vězeňská uniforma, vojenský kožený kabát	2
Stálá expozice	Hrad Pecka	historický nábytek	7
Stálá expozice	Muzeum cyklistiky – zámek Nové Hradky	secesní plakáty s cyklistickou tematikou	13
<b>CELKEM</b>			<b>539</b>

## EVIDENCE A INVENTARIZACE

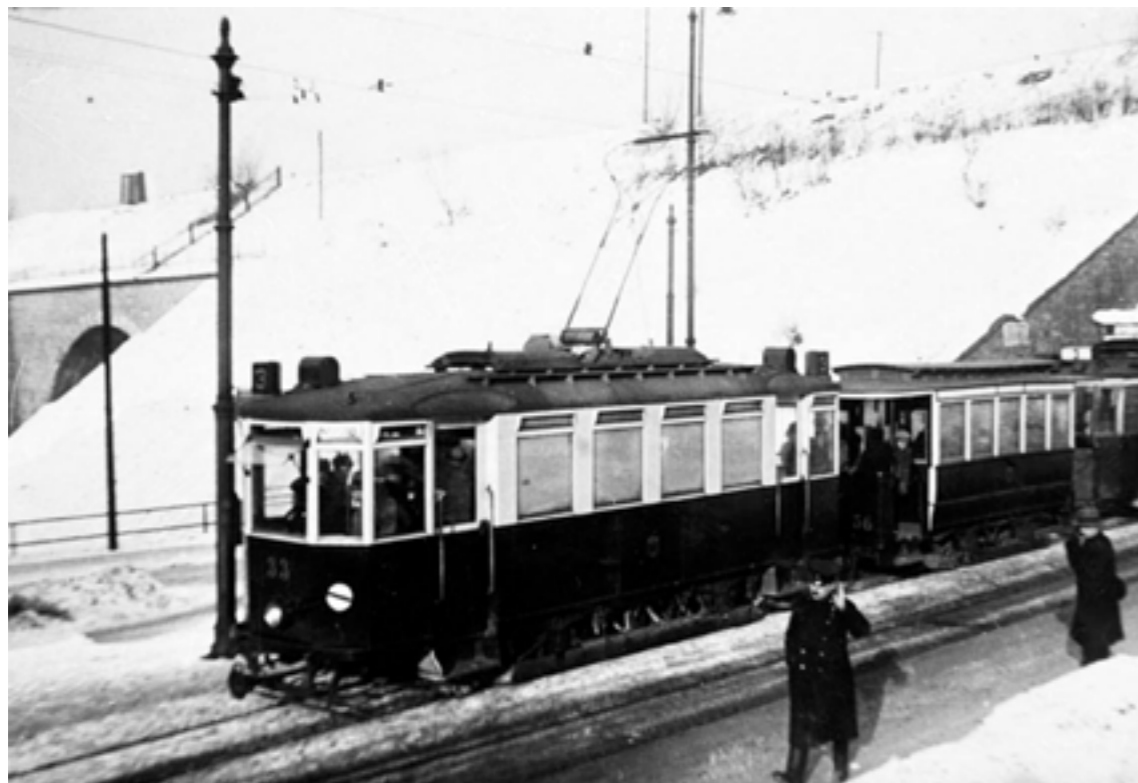
### EVIDENCE II. STUPNĚ K 31. 12. 2019

Oddělení	Sbírkový fond	Počet inv. č. k 31. 12. 2019
HISTORICKÉ ODDĚLENÍ	Diapozitivy	47
	Etnografie	9
	Kapitalismus	22
	Negativy	50
	Odznaky a vyznamenání	11
	Průmyslové dědictví	47
	Soudobé dějiny	8
UMĚLECKOHISTORICKÉ ODDĚLENÍ	Dřevo – nábytek	16
	Medaile	55
	Obecné kovy	104
	Šperky	13
	Textil	200
<b>CELKEM</b>		<b>582</b>

**INVENTARIZACE SBÍRKOVÝCH PŘEDMĚTŮ K 31. 12. 2019**

Oddělení	Sbirkový fond	Celkový počet inv. č.	Počet inv. č. v roce 2019	v %	
ARCHEOLOGICKÉ ODDĚLENÍ	Archeologie (nová část)	4 492	392	8,7	
	Numismatika	7 250	696	10	
	Papírová platidla	5 055	549	10	
HISTORICKÉ ODDĚLENÍ	Diapozitivy	100	15	14	
	Etnografie	4 269	496	11,6	
	Feudalismus	736	126	17	
	Historická fotografie	3 528	242	6,8	
	Kapitalismus	5 137	773	15	
	Negativy	490	25	5	
	Odznaky a vyznamenání	3070	465	15,1	
	Pohlednice	4 602	1 140	24,8	
	Prapory	211	35	16,6	
	Průmyslové dědictví	47	47	100	
	Předlohy	25	8	32	
	Socialismus	6 546	2 318	35,4	
	PŘÍRODOVĚDNÉ ODDĚLENÍ	Mineralogie	3 453	347	10,1
		Paleontologie	909	93	10,3
Zoologie		4 789	478	10	

UMĚLECKO- -HISTORICKÉ ODDĚLENÍ	Dřevo – nábytek	1 114	112	10
	Dřevo – skulptury	181	21	12
	Elektrodesign	503	50	9
	Grafika	2 111	211	10
	Kabinet fotografie	3 805	381	10
	Kachle a dlaždice	543	101	18
	Kovy – cín	1 220	165	13,2
	Medaile	1 791	179	10
	Obecné kovy	3 772	737	19,5
	Obrazy	820	89	11
	Památník Jiřího Harcuby	170	6	10
	Plakáty	2 990	612	21
	Porcelán a keramika	4 594	17	0,4
	Staré tisky	2 373	237	10
	Textil	13 958	2 100	15
	Umělecké hodiny	636	65	10
	Užitý design	419	22	5
	Zbraně	683	121	17,7
	<b>CELKEM</b>	<b>96 392</b>	<b>13 471</b>	



---

## DIGITALIZACE

---

### DIGITALIZACE RUKOPISNÝCH KNIH

Pro další fázi projektu digitalizace vzácných rukopisů, který byl i v roce 2019 finančně podpořen příspěvkem z dotačního programu VISK 6 Ministerstva kultury ČR, bylo ze sbírky starých tisků Severočeského muzea vybráno 5 rukopisů.

Všechny svazky představují unikátní a autentické doklady života v severních Čechách od 18. do počátku 19. století a patří mezi historické a kulturně historické prameny s mnohostrannou výpovědní hodnotou. Vybrané dokumenty mohou doplnit obraz života v 18. a 19. století mimo pražskou metropoli, a to jak na úrovni měšťanské a řemeslnické, tak i na úrovni šlechtické. Zejména vybrané hudební rukopisy se mohou stát badatelsky přínosnými a doplnit chybějící informace o hudebním životě v České Kamenici na počátku 19. století.

Digitalizaci vybraných svazků provedla firma AIP Beroun, restaurátorské práce a výrobu ochranného obalu dle restaurátorského záměru provedla restaurátorka MgA. Magdalena Rafl Bursová, akademická malířka a restaurátorka.

Digitální data si mohou návštěvníci muzejní knihovny prohlédnout na stránkách Manuscriptoria formou trvalého odkazu umístěného na webových stránkách Severočeského muzea. S trvalým umístěním prezentace pro zdigitalizované tisky je také počítáno v koncepci nové expozice užitého umění.

### DIGITALIZACE NEGATIVŮ ERWINA CETTINEA

V roce 2019 se pokračovalo ve zpracování zdigitalizovaných negativů z archivu Boveraclubu — tvorbě evidenčních karet a vkládání dat do elektronické databáze Demus. Za rok 2019 bylo do Demusu zapsáno 935 karet včetně obrazové dokumentace.

---

*Z archivu negativů Erwina Cettinea*

## NÁVŠTĚVNOST

Severočeské muzeum v roce 2019 navštívilo 31 554 lidí. Vzhledem ke skutečnosti, že hlavní budova muzea je kvůli rekonstrukci od února 2019 uzavřena, jedná se především o návštěvnost akcí konaných mimo hlavní budovu muzea, archeologickou expozici na zámku ve Svijanech a lektorské programy, které se stejně jako v roce 2018 odehrávaly ve školách nebo ve venkovních prostorech.

## RESTAUROVÁNÍ A KONZERVACE

### RESTAUROVÁNÍ

Předmět	Restaurátor	Ks
Pozdně gotická okenní tabule – vitráž, Autor Peter Hemmel von Andlau, Štrasburk, kolem roku 1480	David Roskovec, Hrubá Horka 86, Železný Brod	1
Staré tisky a rukopisy, 16.–19. století	MgA. Magdaléna Bursová, Radimovice	5
Brože, autor Jiří Urban	Jiří Urban, Turnov	2
Soubor grafik, kreseb a starých tisků, 16.–19. století	VOŠG a SPŠG, Praha	21
Plakáty, různí autoři, 1896–1941	Lucie Slivková Vaulinová, Praha	11
Obraz „Sv. Ciprianus“, autor August Friedrich Pecht, kolem roku 1880	MgA. Magdaléna Bursová, Radimovice	1
Dvě kasule a mitra, 17.–18. století	Kateřina Pittlová, Mikuleč	3
Návrh na plastiku z taveného skla „Polokoule ve válci“, autor Stanislav Libenský	Lucie Slivková Vaulinová, Praha	1
Skleněná mozaika „Svatá rodina“	Art & Craft MOZAIKA, z. s., Magdalena Kracík Štorkánová	1
Torza dřevěných trámů ze ZAV „Silnice II/270 Jablonné v Podještědí – 2. etapa“	Anna Kellerová, Bylany	20
Keramický soubor ze ZAV „Václavice – kostel, archeologický předstihový výzkum pro zjištění rizik“	Anna Kellerová, Bylany	500
<b>Celkem</b>		<b>566</b>



#### **KONZERVÁTORSKÁ DÍLNA SEVEROČESKÉHO MUZEA**

V roce 2019 konzervátorská dílna provedla preventivní ošetření sbírkových předmětů (nábytků, bytových doplňků a dalších sbírkových předmětů) v depozitářích Raspenava, Sloup v Čechách a Jablonec nad Nisou.

Celkově provedli pracovníci dílny preventivní konzervaci, čištění a dezinfekci 389 sbírkových předmětů (30 ks nábytku, 40 kusů fragmentů keramiky, 11 kusů archeologických artefaktů, 130 kusů šperků, 107 kusů cínových nádob, 12 kusů sádrových plastik, 3 kusy mincí, 53 kusů starých fotografií a 3 modely betlémů). Byly upřednostněny sbírkové předměty, které budou vystaveny v nové expozici Severočeského muzea. Převážně se jednalo o šperky, cínové nádoby, keramické a porcelánové předměty a předměty užitého umění.

Pracovníci dílny se však podílejí na dalších aktivitách muzea. Během probíhající rekonstrukce muzea průběžně kontrolují stav klimatické jednotky Metelkova betlému, provádějí preventivní dezinfekci proti škůdcům v muzejních depozitářích, aktivně vypomáhají při instalacích externích výstav, dále při stěhování, montážích a manipulačních pracích nebo se účastní akcí Severočeského muzea pro veřejnost (např. lité olova při akci Vánoce u muzea)

V loňském roce se konzervátorská dílna prezentovala přednáškou o restaurování a konzervaci sbírkových předmětů na Základní škole v Kunraticích a pro studenty VOŠ Turnov.

Také v roce 2019 proběhla v období letních prázdnin pravidelná návštěva studentů z VOŠ Turnov. Pracovníci laboratoře studentům ukázali, jak mají postupovat při konzervaci a restaurování sbírkových předmětů.

#### **RESTAUROVÁNÍ A KONZERVACE PŘEDMĚTŮ Z ARCHEOLOGICKÝCH NÁLEZŮ**

V roce 2019 bylo konzervováno a odborně ošetřeno 20 torz dřevěných trámů z výzkumu v rámci akce "Silnice II/270 Jablonné v Podještědí — 2. etapa" a dále keramický soubor z akce "Václavice — kostel, archeologický předstihový výzkum pro zjištění rizik". Nálezy zpracovala konzervátorka Anna Kellerová v laboratoři v Bylanech.

---

*Nález keramické nádoby v polozemnici ze 13. století, Jablonné v Podještědí*





---

## NOVÉ STÁLÉ EXPOZICE

---

V roce 2019 pokračovaly práce v rámci 2. etapy modernizace Severočeského muzea, během nichž vznikalo zázemí pro nové expozice – přírodovědnou expozici v 1. NP a uměleckohistorickou expozici v 2. NP muzea.

Nová stálá expozice uměleckých řemesel v 2. NP je zčásti navržena jako variabilní, aby byla umožněna průběžná obměna vystavených exponátů. Nově vytvořená přírodovědná expozice bude prezentovat podsbírkou zoologie, mineralogie, paleontologie či botaniky mnohem šetrněji a výrazně se prodlouží životnost dioramat.

Rozšířená část uměleckořemeslných expozic v severním (dosud pro veřejnost nepřístupném) křídle budovy bude prezentovat tzv. instalované depozitáře. Jedná se o málo využívanou formu fyzické prezentace sbírkových předmětů dané podsbírkou podle materiálu nebo účelu (sklo, textil, zbraně apod.). Instalovaný depozitář nesleduje typologický nebo chronologický vývoj, ale prezentuje šíři, rozmanitost a bohatství vybraných podsbírek, které jsou v muzeu kontinuálně budovány od jeho založení v roce 1873.

Nově instalované expozice budou pro zvýšení atraktivity a zájmu veřejnosti doplněny interaktivními, multimediálními prvky a rovněž IT zařízeními s obsahem k danému tématu nebo podsbírcce.





---

## EXTERNÍ VÝSTAVY

---

Pracovníci muzea kvůli uzavřené hlavní budově z důvodu probíhající rekonstrukce mohou připravovat nebo se podílet pouze na externích výstavách nebo expozicích.

### **REKREACE ZA ROHEM**

Výstava, instalovaná v jabloneckém kostele sv. Anny, formou fotografických, textových a trojrozměrných instalací mapuje vývoj cestovního ruchu v Jizerských horách a západní části Krkonoš. Hlavním záměrem výstavy je srovnání reality cestovního ruchu v regionu před rokem 1989 a v současnosti. Na přípravě výstavy, která byla ke zhlédnutí od 18. června do 17. listopadu 2019, se významným způsobem podílel Lubor Lacina ze Severočeského muzea.

### **ZTRÁCÍME PAMĚŤ? V BERLÍNĚ**

Dne 16. května 2019 byla slavnostně zahájena výstava Ztrácíme paměť? Místa nacistické nucené práce v České republice v Dokumentationszentrum NS-Zwangsarbeit Berlin. Výstavu připravili autoři A. Adam, V. Jakschová, I. Rous a T. Vávrová.

### **VÝSTAVA V ROSIA MONTANĚ**

Přes 10 let spolupracujeme s rumunskými institucemi na dokumentaci dolů v hornické oblasti Rosia Montana a Bucium. Jedním z výstupů je i putovní výstava, která je součástí snahy o zápis oblasti mezi památky UNESCO. Dne 16. srpna 2019 tak byla v Rosia Montaně slavnostně otevřena výstava fotografií Ivana Rouse a Jaroslava Šandy. Presentovány byly fotografie pořízené během posledních více jak 10 let z Rosia Montany. Výstava se po skončení přesunula do Bukurešti a na další místa v Rumunsku.

### **OTFRIED PREUSSLER: CESTY ČARODĚJOVA UČNĚ/ DIE WEGE DES ZAUBERLEHRLINGS**

Dvojjazyčná výstava O. Preusslera, která byla ke zhlédnutí od 16. 10. do 15. 11. 2019 v Krajské knihovně v Liberci, je jedním z výstupů česko-německého projektu LIS (Literární informační systém), jehož cílem bylo zmapování významných literátů na českém i německém území bývalých Sudet. Jednalo se o putovní výstavu, která se z liberecké knihovny přesunula do několika německých měst.

### **KONFISKOVANÉ OSUDY**

Výstava s podnázvem „Umělecké památky z německého majetku získaného československým státem a jejich severočestí majitelé“ mapovala záchranu kulturních památek v době po 2. světové válce a připomněla rovněž záslužnou činnost sběratele Josefa Scheybala staršího a výtvarníka a pedagoga Viktora Vorlíčka. Výstava byla ke zhlédnutí od 2. 10. do 14. 12. 2019 v městské galerii MY v Jablonci n. N.

---

*Příprava výstavy v Rosia Montaně*

---

## PŘEDNÁŠKY

---

16. 1. 2019 I. Rous, AvantgArt: Zauhlovačka (Knihkupectví Fryč, Liberec)  
12. 2. 2019 L. Lacina: Trutnovsko II (Městská knihovna Jablonec nad Nisou)  
10. 4. 2019 I. Rous, J. Stěhulková: Identifikace historické těžby a zdroje safírů u osady Jizerka v Jizerských horách (Archeologia technica 38, Brno)  
17. 4. 2019 I. Rous: Ponorkou do Jizerek (Knihkupectví Fryč, Liberec)  
19. 4. 2019 I. Rous: Nové objevy (nejen) z Jizerských hor (Knihkupectví Fryč, Liberec)  
21. 5. 2019 L. Lacina: Podkrkonoší (Městská knihovna Jablonec nad Nisou)  
27. 7. 2019 P. Brestovanský: Václavice, archeologický výzkum kostela sv. Jakuba (Svatojakubská pouť ve Václavicích)  
23. 8. 2019 J. Virt: Tovaryšská cesta uměleckého kováře Václava Žďárského staršího (kovářské sympozium Hefaiston, hrad Helfštýn)  
17. 9. 2019 L. Lacina: Podkrkonoší II (Městská knihovna Jablonec nad Nisou)  
24. 9. 2019 A. Kašparová: Otevření českého Národního domu v Jablonci nad Nisou 1909 (Městská knihovna Jablonec nad Nisou)  
22. 10. 2019 A. Dařbujanová: Představení sbírek SM (workshop Negativy — uložení v (ne)sbírkách, Ústav dějin umění AV ČR v Praze)  
31. 10. 2019 I. Rous: Jeskyně a doly Jizerských hor (Knihkupectví Fryč, Liberec)  
21. 11. 2019 I. Rous: Využití GIS ve výzkumu Jizerských hor (Technická univerzita v Liberci)  
22. 11. 2019 P. Brestovanský: Příšovice, sídliště z doby kamenné a pohřebiště z doby bronzové (pro žáky ZŠ Příšovice, Příšovice)  
26. 11. 2019 L. Lacina: Polské Podkrkonoší (Městská knihovna Jablonec nad Nisou)  
10. 12. 2019 J. Křížek: Historie a vývoj čerpacích stanic (Rodný dům Ferdinanda Porscheho, Vratislavice n. N.)  
17. 12. 2019 I. Rous, R. Karpaš: Jizerky křížem krážem (Knihkupectví Fryč, Liberec)

---

## KOMENTOVANÉ PROHLÍDKY

---

Z důvodu uzavření hlavní budovy muzea kvůli probíhající rekonstrukci proběhly v roce 2019 pouze komentované prohlídky externích výstav a expozic.

5. 4. 2019 prohlídka expozice archeologie (zámek Svijany, P. Brestovanský)  
3. 5. 2019 prohlídka expozice archeologie (zámek Svijany, P. Brestovanský)  
7. 6. 2019 prohlídka expozice archeologie (zámek Svijany, P. Brestovanský)  
8. 6. 2019 prohlídka expozice archeologie (zámek Svijany, P. Brestovanský)  
13.—14. 7. 2019 prohlídka Památníku Jiřího Harcuby v Harrachově (J. Křížek, K. Rossmannová)  
6. 9. 2019 prohlídka expozice archeologie (zámek Svijany, P. Brestovanský)  
7.—8. 9. 2019 prohlídka Památníku Jiřího Harcuby v Harrachově (K. Rossmannová)  
4. 10. 2019 prohlídka expozice archeologie (zámek Svijany, P. Brestovanský)  
1. 11. 2019 prohlídka expozice archeologie (zámek Svijany, P. Brestovanský)

---

## AKCE

---

Pracovníci Severočeského muzea připravují každoročně řadu akcí nejen v hlavní budově, ale i v terénu. Zároveň se účastní také akcí, které pořádají jiné instituce.

- 14. 4. 2019 Velikonoce u muzea
- 10.—11. 5. 2019 Vítání ptačího zpěvu (Křižany)
- 17. 5. 2019 Muzejní noc pod Ještědem
- 11. 7. 2019 Piknik u muzea
- 27. 7. 2019 Anenská pouť na Jizerce
- 27. 8. 2019 Piknik u muzea
- 7. 9. 2019 Dny evropského dědictví
- 6.—10. 11. 2019 HOPEcon — festival deskových her
- 12. 12. 2019 Vánoce u muzea

---

## WORKSHOPY A DOPROVODNÉ PROGRAMY

---

Muzejní pedagogové připravují ve spolupráci s kurátory doprovodné akce k výstavám (výtvarné aktivity, workshopy), zajišťují programy pro školy (pracovní listy, komentované prohlídky výstav či expozic) a jednorázové akce pro veřejnost (velikonoční či vánoční dílny pro rodiny s dětmi, muzejní noc, EHD a jiné).

Kvůli uzavření muzejní budovy (vyklízení, stěhování) probíhají již od roku 2018 alternativní programy pro školy (jsou realizovány přímo ve školních třídách nebo venku). Lektorských programů se v roce 2019 zúčastnilo celkem 1769 účastníků (86 skupin, z toho 11 skupin se zdravotním handicapem).

### VENKOVNÍ LEKTORSKÉ PROGRAMY

V roce 2019 se pokračovalo v realizaci lektorských programů pro školy, které se odehrávaly přímo ve školách nebo venku.

#### **Postavme (si) muzeum (24. 4. — 28. 6. 2019)**

Dvouhodinový program určený pro první i druhý stupeň ZŠ, který se odehrával v blízkosti muzea. Žáci se promění v dobové osobnosti a profese a společnými silami zjišťují, co všechno bylo k postavení muzea potřeba zařídit. Program absolvovaly 2 třídy ze ZŠ II, celkem 16 účastníků.

#### **Od Textilany k parku? (24. 4. — 28. 6. 2019)**

Program pro všechny věkové skupiny, tj. pro MŠ, ZŠ I SŠ, který byl spuštěn až v září 2018 a odehrával se v areálu bývalé továrny Textilana. Žáci zjistí, co bylo v areálu dřív, jak to tam vypadá nyní, co by tam mohlo být v budoucnosti i jak to mohou ovlivnit. Program absolvovala 1 skupina ze ZŠ I (25 dětí) a 2 skupiny ze ZŠ II (48 dětí), celkem 73 účastníků.

#### **Srpen 68 v Liberci**

Program určený především pro žáky 2. stupně ZŠ a pro studenty SŠ, který je zaměřen na práci s autentickými prameny (novinové články, dobové fotografie, poslech rozhlasového vysílání). Program absolvovaly 4 třídy ZŠ I (79 dětí) a 3 třídy ZŠ II (35 dětí), celkem 114 účastníků.

### VNITŘNÍ LEKTORSKÉ PROGRAMY

Programy pro školy se však neodehrávaly pouze venku, v muzejní nabídce byly i programy, které se realizovaly ve školních třídách, v prostorách školy a v případě příznivého počasí i na školních zahradách.

#### **Co vše patří do muzea**

Program určený pro MŠ i ZŠ se zaměřoval na vnímání svého okolí všemi smysly. Žáci si uvědomí, co je pro dané místo důležité a dělá jej přesně takovým, jakým je. Program absolvovaly 2 skupiny ze ZŠ II, celkem 28 účastníků.



#### **Hody, hody do Provody**

Program, určený pro všechny věkové skupiny, přibližuje velikonoční zvyky a porovnává velikonoční svátky v minulosti a dnes. Součástí je výtvarná dílna. Programu se zúčastnilo 8 skupin z MŠ (217 dětí), 24 tříd ze ZŠ I (498 dětí) a 6 tříd ze ZŠ II (86 dětí), celkem 801 účastníků.

#### **Konfiskované osudy (8. 10. — 26. 11. 2019)**

Doprovodný program ke stejnojmenné výstavě v Galerii MY Jablonec nad Nisou zaměřený na osudy šlechtických rodů a předmětů, které tyto rody vlastnily. Program, který byl určen pro všechny věkové kategorie, absolvovaly 2 třídy ze ZŠ I (49 dětí), 6 skupin ze ZŠ II (95 žáků) a jedna třída ze SŠ (25 studentů), celkem 169 účastníků.

#### **Já bych rád k Betlému**

Předvánoční program pro MŠ a ZŠ, který dětem přiblížil vánoční příběh o narození Ježíše. Kapacita programu byla zcela naplněna — zúčastnilo se ho 7 skupin z MŠ (142 dětí), 15 tříd ze ZŠ I (286 dětí) a 3 třídy ze ZŠ II (51 žáků), celkem 479 účastníků.

### **JEDNORÁZOVÉ PROGRAMY PRO ŠKOLY**

Kromě standardně nabízených muzejních lektorských programů pořádáme také jednorázové programy pro školy na objednávku nebo vzdělávací akce. V roce 2019 to byla geologická olympiáda a program k oslavám první republiky.

#### **Geologická olympiáda (8. 4. 2019)**

Pátý ročník této soutěže (třetí v celostátním rozsahu = tedy i s krajským kolem u nás). Olympiáda se konala na TUL v budově G. Protože muzeum nemá vlastního geologa, využili jsme služeb doc. RNDr. Kamila Zágorská, Ph.D., z KGE TUL. Olympiády se zúčastnilo 13 žáků ZŠ II (kategorie A) a 7 studentů SŠ (kategorie B) z celkem 7 škol. Vítěz našeho krajského kola v kategorii A zvítězil i v celorepublikovém kole a vítěz v kategorii B bodoval výrazně v mezinárodním kole v Koreji.

Součástí programu byla návštěva vodovodní štol v úpravně vody v Bedřichově vedená docentem Zágorskem a Ivanem Rousem. Díky olympiádě jsme s KGE TUL navázali další spolupráci a připravili společný přeshraniční projekt na podporu dalšího vzdělávání učitelů přírodopisu.

#### **Po stopách Liebiegů (17. 10. 2019)**

Program na objednávku pro ZŠ logopedickou, který proběhl venku formou procházky po Liebiegově městečku. Programu se zúčastnila jedna třída (13 dětí).

---

*Program Po stopách Liebiegů*



## PROGRAMY PRO VEŘEJNOST

Veřejnost je o nabídce doprovodných programů informována e-mailem, akce jsou také průběžně zveřejňovány na webu a facebooku muzea a na turistických portálech.

### Velikonoce u muzea (14. 4. 2019)

Nedělní odpolední akce s výtvarnou dílnou a pohybovými aktivitami zejména pro rodiče s dětmi – v parku u muzea. K dispozici bylo 6 stanovišť se samoobslužnými aktivitami a vstup do expozice mechanických hudebních automatů. Akce se zúčastnilo 57 platících návštěvníků (těch, co plnili úkoly) + 10 s volnou vstupenkou (výhra v soutěži z festivalu HOPEcon 2018).

### Muzejní noc pod Ještědem (17. 5. 2019)

Tradiční akce pro širokou veřejnost, tentokrát na téma návrat do budoucnosti. Celý program se z důvodu probíhající rekonstrukce a uzavřeného muzea odehrával venku. Pro návštěvníky byla zpřístupněna muzejní věž, k dispozici byly stánky s občerstvením, společný kulturní program na pódiu a jako každý rok byla zajištěna doprava historickými tramvajemi a historickými autobusy.

### Anenská pouť na Jizerce (27. 7. 2019)

Doprovodný program k Anenské pouti, tentokrát v centru dění u Pyramidy s využitím muzejního stanu. Byly k dispozici různé aktivity pro všechny věkové kategorie (výtvarná dílna, ukázka ptačích kroužků a ptačích hlasů, prodej muzejních publikací apod.). Muzejní stánek navštívilo zhruba 200 lidí, z toho jich 81 vyrábělo.

### Piknik u muzea (11. 7. a 27. 8. 2019)

Nová akce pro veřejnost zaměřená především na rodiny s dětmi. Návštěvníci si mohli zapůjčit piknikové deky, sportovní náčiní, retro hry. K dispozici bylo rovněž retro kempinkové vybavení, pro děti byly připravené drobné vyráběcí aktivity a pro všechny účastníky drobné občerstvení. Akce se zúčastnilo celkem 150 lidí.

### Dny evropského dědictví (7. 9. 2019)

Tradiční akce pro širokou veřejnost, při níž byla zpřístupněna muzejní věž a expozice mechanických hudebních automatů. Kromě programu u hlavní budovy muzea byl rovněž zpřístupněn Památník Jiřího Harcuby v Harrachově, kde probíhaly komentované prohlídky. Akce se zúčastnilo cca 210 lidí, z toho 25 lidí v Památníku Jiřího Harcuby v Harrachově.

### HOPEcon – festival deskových her v Lidových sadech (6.–10. 11. 2019)

Pracovníci Severočeského muzea zajistili k festivalu doprovodný program pro školy i pro veřejnost. Muzejní aktivity na festivalu zhlédlo cca 300 lidí, doprovodného programu pro školy se zúčastnilo 11 tříd (223 dětí).

### Vánoce u muzea (12. 12. 2019)

Podvečerní setkání u muzea pro všechny, kteří chtěli načerpat sváteční atmosféru. Program nabízel výstup na věž, lití olova, koncert sboru Aurea Rosa a zdarma drobné občerstvení. Akce byla hodnocena velmi pozitivně, navštívilo ji cca 100 lidí.



---

**4.0**

**VĚDECKOVÝZKUMNÁ A  
BADATELSKÁ ČINNOST**

---



## ARCHEOLOGICKÉ VÝZKUMY

V roce 2019 provedli pracovníci Severočeského muzea 571 archeologických výzkumů a dohledů, z toho 455 byly investorské akce. Celkem bylo vydáno 635 archeologických vyjádření.

### SILNICE II/270 JABLONNÉ V PODJEŠTĚDÍ — 2. ETAPA

V roce 2019 byly archeologickým výzkumem objeveny a následně zkoumány tyto objekty a plochy v intravilánu města Jablonného v Podještědí:

- 1) Nález trámu dřevěné stavby v ulici Zdislavy z Lemberka — naproti Dominikánskému náměstí (březen 2019): objevený vzácný trám se zádlabem z konce 13. století detekovaný v roce 2018 byl vyzvednut a připraven k dendrochronologickému datování. Pokračování konstrukce se v těchto místech nepotvrdilo.
- 2) Polozemnice — středověké obydlí ze 13. století v ulici Zdislavy z Lemberka (březen—duben): torzo vzácného středověkého obydlí bylo objeveno v ploše rekonstruované silnice. Délka objektu je 5 metrů. Byly objeveny základové trámy dvou obvodových stěn a cca 20 dřev z rozpadlé konstrukce polozemnice. Jedná se o nejstarší objekty (společně s nálezem na náměstí) předlokačního osídlení Jablonného v Podještědí. To znamená, že zde byly postaveny ještě před vznikem páteřní komunikace a před vznikem hradeb. Několik trámů bylo vyzvednuto a transportováno ke konzervaci a dendrodatování.
- 3) Polozemnice — středověké obydlí ze 13. století na Náměstí Míru (duben): nález mimořádně zachovalé stavby o rozměrech 5 × 5,5 metru. Jedná se o polozemnici, která zde byla vystavěna ještě před vznikem a vyměřením pravidelného středověkého náměstí. Nejlepší nález z probíhajícího archeologického výzkumu z nejstarších počátků středověkého osídlení Jablonného v Podještědí ve 13. století. Byly objeveny základové trámy, částečně původní prkenné obložení stěn a propadlá vzácná střecha (konstrukce: větve, listí, borka) jednoprostorového obydlí. Nalezena byla též přístupová šije se schody a dřevěnými stupínky do objektu. Dále byla vypreparována keramická nádoba, přesleny — doklady textilní výroby a mnoho dalšího. Škoda jen, že zhruba v roce 1991 byla popisovaná stavba necitlivě poničena průkopem pro kanalizaci, a to bez jakékoliv dokumentace.
- 4) Studna na Náměstí Míru (duben—květen): v ploše pod současnou komunikací u morového sloupu byla objevena studna o hloubce cca 13 m a průměru 1,9 metru. Na dně je detekován cca 0,5 metru vysoký vodní sloupec. Studna je ve velmi dobré kondici. Podle vyobrazení z počátku 20. století zde fungovaly dvě pumpy na čerpání vody. K zániku objektu došlo v období první republiky.

*Polozemnice ze 13. století na náměstí Míru v Jablonném v Podještědí*

- 5) Sklepy v ulici Zdislavy z Lemberka (květen): u kraje komunikace a směrem pod chodníky bylo objeveno několik propadů, které vedly k dokumentaci starších podúrovňových reliktů sklepních prostor. Předběžné datování se pohybuje od 16. do 18. století.
- 6) Kamenné pozůstatky jižní středověké brány v Lidické ulici (červen): současně probíhající výzkum potvrdil existenci a pokračování základů středověké kamenné hradby pod vozovkou. Podle archivních pramenů zde existoval v době obléhání za sedmileté války též mladší barokní barbakán.

Díky archeologickému výzkumu se podařilo zdokumentovat nejstarší, předlokační osídlení Jablonného v Podještědí v podobě polozemnic (před polovinou 13. století). Tehdy ještě před vyměřením pravidelného náměstí a ulic zde stála dřevěná jednoprostorová obydlí, jejichž zachovalost byla mimořádně působivá. U jedné z polozemnic se dochovala i původní přístupová šije se dřevěnými stupínky-schůdky, obložení stěn prkny nebo část původní střechy z borky. Jen škoda, že část těchto nálezů byla v roce 1991 zničena inženýrskými sítěmi, a to bez jakékoliv dokumentace. Z dalších nálezů je potřeba zdůraznit nález a záchranu posledních fragmentů severní brány a také lokalizaci jižní brány, potvrzenou archeologickým výzkumem a zároveň archivní rešerší a ikonografií, do ulice Lidické.

Všechny tyto nálezy jsou jedinečnou památkou na mimořádně bohatou historii města Jablonné a jasně ukazují na současný torzální stav nejstarších památek a nutnost jejich záchranu při další stavební obnově a rozvoji města. Zcela zásadní je i potřeba prezentace této nejstarší epochy dějin města a tím i nejstarších středověkých dějin Libereckého kraje.

Výše účelové dotace na archeologický výzkum nebyla i přes zvýšenou terénní a časovou náročnost překročena. Spolupráce se stavebními firmami byla velmi dobrá nebo výborná. Město Jablonné a část jeho obyvatel projevila díky archeologickému výzkumu velký zájem o svoji historii. Mezi odbornou veřejností byly zaznamenány kladné ohlasy na probíhající záchranný výzkum. Největší poděkování za záchranu unikátních památek Jablonného v Podještědí patří Libereckému kraji v čele s panem hejtmanem Půtou, neboť jen díky účelové dotaci mohl být výzkum realizován.

Vyhodnocování nálezů a jejich následná interpretace bude díky proběhlému výzkumu materiálovou základnou pro mnoho dalších generací badatelů, neboť díky detailní dokumentaci a díky nejnovějším poznatkům příbuzných vědních oborů bylo získáno téměř maximum všech možných informací. Výzkum byl veden s velkou vážností a vědomím, že odkrývané situace se již nikdy více nebudou moci opakovaně zkoumat.

Všechny předměty budou po odborném ošetření (omytí, vysušení, očíslování a slepení) uloženy v archeologickém depozitáři Severočeského muzea.

## VÁCLAVICE — KOSTEL — ARCHEOLOGICKÝ PŘEDSTIHOVÝ VÝZKUM PRO ZJIŠTĚNÍ RIZIK

Ve spolupráci s městem Hrádek nad Nisou byl v létě proveden záchranný archeologický výzkum, který odkryl na zdejším hřbitově kompletní půdorys několika stavebních fází původního kostela svatého Jakuba. Jednalo se především o starší středověkou část (zejména presbytář a část lodi) a dále půdorys přestavby kostela z 18. století. Byla tu nalezena kolekce keramických fragmentů a drobné fragmenty z vitráží oken kostela.

## PŘÍRODOVĚDNÉ VÝZKUMY

Pracovníci přírodovědného oddělení Severočeského muzea provedli v roce 2019 několik průzkumů a posudků na objednávku:

- Hodnocení vlivů na zájmy ochrany přírody: Oprava propustku na rybníku Malý Sajbot a oprava výpusti na rybníku Velký Sajbot v Liberci-Vesci | P. Vonička, M. Pudil, externě R. Višňák | Zadavatel: Statutární město Liberec | Cena: 20 000 Kč.
- Hodnocení vlivů na zájmy ochrany přírody: Revitalizace Ludvíkovského potoka | P. Vonička, M. Pudil, externě R. Višňák | Zadavatel: Envicons, s. r. o., Pardubice | Cena: 10 000 Kč.

## ENTOMOLOGICKÝ VÝZKUM JIZERSKÝCH HOR

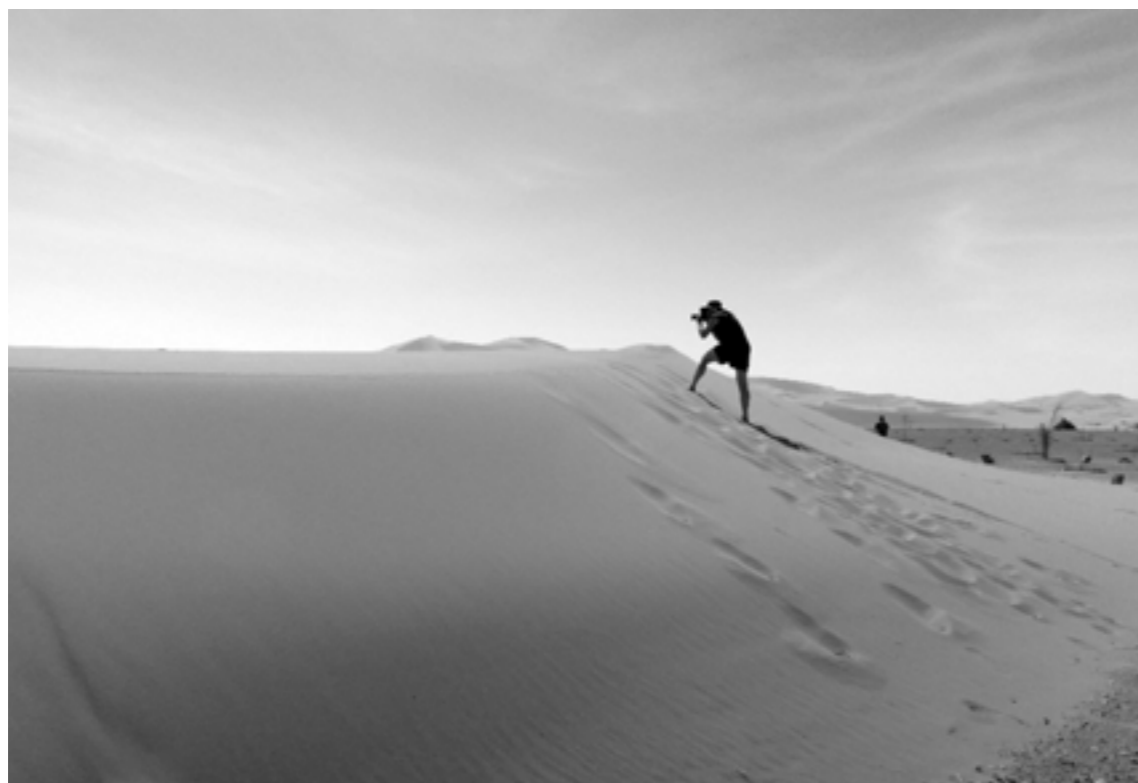
Entomolog Pavel Vonička v roce 2019 pokračoval v entomologickém výzkumu Jizerských hor a Frýdlantska se zaměřením na řády brouci (Coleoptera) a ploštice (Heteroptera). Zpracované výsledky byly publikovány ve Sborníku SM, Přírodní Vědy.

## JIZERKA 2018—2019

Projekt je interním grantem Severočeského muzea v Liberci a výzkumným úkolem České geologické služby (ČGS 322800) v oblasti Vulkanické systémy. Odpovědní řešitelé jsou Josef Klomínský a Ivan Rous jako editoři a dále Martin Dostalík (ČGS), Jakub Šteinbruch (Inset), Václav Fait (UK), Jan Jelenek (ČGS), Ondřej Švanger (ČGS), Lucie Koucká (ČGS), Martin Puffr (MapFactor), Vojtěch Zástěra, Jiří Sláma (GÚ AV ČR) a Vladislav Rappich (ČGS).

V roce 2019 byla Severočeským muzeem a Českou geologickou službou formulována teorie ohledně vulkanického původu Pytlácké jámy. Existence Pytlácké jámy jako maarové diatrémy by mohla vysvětlit původ drahokamové asociace na Jizerce, která patří mezi nejznámější v Evropě. Pro účely výzkumu bylo v okolí osady Jizerka v Jizerských horách provedeno v uplynulých dvou letech sedm zaznamenaných magnetometrických měření pomocí protonových magnetometrů SatisGeo PMG-2 a GeoMetrics G-816 s rozlišením 1nT. Cílem bylo ověření a zmapování již známých neovulkanických těles (Bukovec), potvrzení existence domnělých (Pytlácká jáma) a ověření dosud uváděných hypotéz o žilných tělesech. Celkem bylo provedeno více jak 2 500 jednotlivých bodových měření.

Zároveň pokračoval výzkum žilných těles a příprava odborných recenzovaných článků o safírech, zirkonech a iserínech. Projekt byl rozšířen i díky přeshraničnímu grantu ERN a bude pokračovat další etapou v letech 2020 až 2021.



## VÝZKUM JESKYNÍ V JIZERSKÝCH HORÁCH

V roce 2019 vrcholil výzkum v Jizerských horách zaměřený na pseudokrasové jeskyně, především typu valhala. Bylo zdokumentováno a nově objeveno mnoho desítek jeskyní. Naprostá většina pravých valhal je vázána na zlomy krušnohorského směru, výjimečně na zlomy sudetského směru, v prvním případě s výplní polzenitem (či podobných hornin ze skupiny lamprofyrů) a v druhém případě s výplní bazaltoidů. Výsledky jsou shrnuty v knize *Jeskyně a doly Jizerských hor*.

## GEOFYZIKÁLNÍ VÝZKUM ZÁVRTU NA PLÁNÍCH

V roce 2016, v souvislosti s objevem jeskyně Dvoustovka, došlo k přehodnocení letitého pohledu na nevelkou terénní depresi v nejnižším bodě sedla Na Pláních. Dosavadní interpretace deprese vyznívala ve prospěch starého povrchového lomu, ale vzhledem k širším souvislostem, které vyplynuly z poznání Dvoustovky a studia tektoniky, byla deprese identifikována jako projev zlomu krušnohorského směru. V roce 2018 bylo provedeno georadarové měření (GPR), které odhalilo vertikální projev povrchové struktury — mírné propadliny v místě profilu GPR, který byl veden jako sečna přes menší vnitřní závrť. GPR odhalilo trychtýřovitou strukturu a volné prostory v hloubce kolem 6 metrů. Průměr struktury je přibližně 8 metrů. V současné době se jedná o největší známý krasový závrť na Ještědském hřbetu.

## SPOLEČNÉ PROJEKTY S ČESKOU GEOLOGICKOU SLUŽBOU

Pracovníci muzea v roce 2019 společně s ČGS pokračovali ve výzkumu maarové diatrémy a souvisejících jevů u osady Jizerka, a to v rámci interních projektů ČGS „Vulkanické systémy IV: geneze, vývoj a výstup magmatu, sedimentace vulkanoklastik, tektonika a sesuvy ve vulkanických oblastech“. Byly zpracovány dva interní úkoly — ČGS 310410 (Co víme a chtěli bychom vědět o zirkonu z Jizerské louky) a ČGS 322800 (Jizerská louka — zdroje safírů a jejich ochrana v CHKO Jizerské hory). Výzkum bude pokračovat i v letech 2020 a 2021.

## DOKUMENTACE A VÝZKUM FAUNY MAROKA

V rámci několikaletého projektu „Dokumentace a výzkum fauny Maroka“ proběhla ve dnech 15. 5. — 1. 6. 2019 expedice do Vysokého a Středního Atlasu a na Saharu. Jedná se o společný projekt Severočeského muzea, Vlastivědného muzea a galerie v České Lípě a Spolku Zoogeos Bohemia, nad kterým převzala záštitu krajská radní pro kulturu K. Vinklátová. Za Severočeské muzeum se projektu účastní Pavel Vonička.

---

*Výzkum fauny v Maroku*

---

## HISTORICKÉ A UMĚLECKOHISTORICKÉ VÝZKUMY

---

### SAMETOVÁ REVOLUCE OČIMA LIBEREČÁKŮ

Hlavním cílem projektu bylo přiblížit mladým lidem téma sametové revoluce v Liberci prostřednictvím atraktivního video formátu. Smyčky videí s vyprávěním pamětníků se promítaly v prostorách libereckého OC Forum a ve vestibulu Krajského úřadu Libereckého kraje. Jednotlivá videa jsou rovněž přístupná na facebookové stránce Severočeského muzea.

Zpracované rozhovory s pamětníky jsou určeny nejen široké veřejnosti, ale rovněž budou nabízeny zdejšími základními a středními školám jako doplňkový výukový materiál. Realizaci projektu grantově podpořilo Statutární město Liberec díky osobní iniciativě Ing. Jaroslava Zámečnicka, primátora města.

### PROVENIO

Projekt NAKI MK ČR DG18P02OVVo09 „Virtuální rekonstrukce rozptýlených provenienčně bohemikálních knižních celků v tuzemských i zahraničních knihovnách“ rozložený na léta 2018—2022 je řešen konsorciem tří institucí (Národní muzeum, Národní knihovna ČR a Národní památkový ústav) a je koordinován Národním muzeem. Navazuje na projekt NAKI MK ČR „PROVENIO: Metodika výzkumu knižních proveniencí“, který Národní muzeum řešilo v letech 2012—2015.

Na rozdíl od předchozího projektu PROVENIO zaměřeného na výzkum knihovnických celků významných jednotlivců rodů a některých institucí, které se jako celky či fragmentárně dochovaly na našem území, je hlavním cílem současného projektu průzkum a evidence provenienčně bohemikálních celků rozptýlených nejen v tuzemských institucích (Knihovně NM, v zámeckých knihovnách NM ve spolupráci Národního muzea a Národního památkového ústavu, dále v Rezervních fondech a historickém fondu Bibliotheca nationalis Národní knihovny ČR), ale i zahraničních knihovnách, v nichž byly řešiteli v předchozích letech zjištěny provenienčně bohemikální knižní celky, a jejich virtuální rekonstrukce v inovované online databázi vlastníků knih PROVENIO, v databázi národních autorit v NK ČR a nově vytvořené autoritní záznamy vlastníků knih budou výběrově zasílány rovněž do databáze CERL Thesaurus (příspěvatelem je NM i NK ČR). Informace uložené v databázi PROVENIO budou vizualizovány v mapovém prostředí Google Maps, jehož inovaci a rozšíření projekt plánuje.

Dalším výstupem projektu je prezentace dějin čtenářství a knižní kultury formou výstav, vědeckých prací (články ve sbornících a odborných periodikách), podpora péče o historické fondy v menších

muzeích, galeriích a dalších paměťových institucích prostřednictvím certifikované metodiky průzkumu, revize a pasportizace historického knižního fondu a experimentálním provozem online formuláře (spolupráce s Asociací muzeí a galerií).

Pracovníci Severočeského muzea přispěli do databáze projektu 20 unikátními hesly z provenienčních záznamů pocházejících ze sbírkového fondu starých tisků.

### EDICE DENÍKU UMĚLECKÉHO KOVÁŘE VÁCLAVA ŽĎÁRSKÉHO ST.

Roku 2011 získalo Severočeské muzeum do sbírky obecných kovů deník uměleckého kováře Václava Žďárského st. z let 1883–1900. Cílem projektu je zpracovat edici Žďárského deníku, v němž si rodák z Příšovic zapisoval své zážitky z dob studií a cest za zkušenou do Německa, Anglie a Francie, kde získával podněty pro svou budoucí tvorbu a poznával moderní výtvarné myšlenky tehdejší nastupující secese.

### HISTORIE SPOLKU LIBERECKÝCH OSTROSTŘELCŮ

Ve sbírkách Severočeského muzea se nachází několik nádob Spolku libereckých ostrostřelců, které v polovině 19. století zhotovil nejvýznamnější liberecký cínař Christian Gruhnewald, nacházejí se zde však také práce dalšího doposud neurčeného cínaře. Cílem projektu je na základě uvedených sbírkových předmětů a archivního výzkumu zdokumentovat výrobu spolkových holeb pro liberecké ostrostřelce a zasadit ji do širšího kulturního a sociálního kontextu tehdejšího města Liberce.

### HLEDÁNÍ PROVENIENCE MOVITÝCH KULTURNÍCH STATKŮ ZESTÁTNĚNÝCH V ROCE 1945

Pracovníci Severočeského muzea se podílejí na projektu „Hledání provenience movitých kulturních statků zestátněných v roce 1945 občanům německé národnosti v severočeském regionu“, který je financován z prostředků NAKI. Hlavním řešitelem projektu je Ústav dějin umění AV ČR Praha. Výstupem projektu byla v roce 2019 mj. výstava a obsáhlý katalog „Konfiskované osudy“, na němž se podílel kolektiv autorů. Pracovníci muzea se podíleli na přípravě výstavy a pro publikaci sepsali katalogová hesla k prezentovaným předmětům.

### DOKUMENTACE PONORKY U-206

V roce 2019 pokračovala realizace projektu zaměřeného na dokumentaci ponorky U-206 Reichenberg a její osádky. Poslední výsledky bádání byly publikovány v monotematickém čísle Čtvrtletníku Severočeského muzea. Činnost realizačního týmu se v tomto roce zaměřila na archivní výzkum, jednání s francouzskými úřady a získávání dalších potřebných kontaktů.



## GLOBICOVA MAPA FRÝDLANTSKÉHO PANSTVÍ

V dubnu 2019 pracovníci muzea ve spolupráci s Národním památkovým ústavem a paní kastelánkou Pavlíkovou ze Státního hradu a zámku Frýdlant převezli Globicovu mapu do dílen Národní galerie. Mapa podstoupila během celého dne řadu vyšetření od multispektrálního snímkování po rentgen s cílem odhalit přemalby a doslova neviditelné texty. Výsledek předčil očekávání a mapa je textově mnohem bohatší, než bylo dosud známo. Částečné výsledky byly publikovány v druhém vydání knihy *Mapy Jizerských hor* a v roce 2020 bude publikován souhrnný článek o výzkumu.

## VÝZKUM ARIZOVANÉHO MAJETKU V LIBERCI

V roce 2019 byl dokončen výzkum zaměřený na vytvoření soupisu arizovaných nemovitostí v centru Liberce. Výsledky budou publikovány v roce 2020 v odborné literatuře.

## RYCHNOVSKÝ GETEWENT

Ve spolupráci s obcí Rychnov u Jablonce nad Nisou byl zpracován hrubý náčrt památníku a řešení zpřístupnění podzemního díla Getewent. V roce 2020 bude realizována první etapa zajištění vstupní jámy a bude pokračovat archeologický výzkum.

## ČESKO-SASKÁ LITERÁRNÍ KRAJINA

Projekt poprvé v internetové podobě zviditelní kulturně-literární bohatství příhraničního regionu a zpřístupní ho pro 3 cílové oblasti: turismus, školství a univerzitní vzdělávání. Fixování, komentování a popularizace významných kulturních památek zabrání postupné ztrátě kulturní paměti: posílí se společná kulturní identita, identifikace s regionem a jeho popularita. Využívání digitálních médií osloví mladší publikum. Internetová interaktivní mapa (Literární informační systém – LIS) zpřístupní kulturně-literární bohatství příhraničního regionu; poprvé uspořádá a prezentuje velké množství informací o následujících pamětních místech literárně-kulturního života.

Vznikne interaktivní mapa (LIS) s širokými možnostmi využití, která bude fungovat na bázi GISu. Do ní budou zanesena literárně-kulturní pamětní místa – cca 70 v celé projektové oblasti. K nim budou připojeny informace (soubory s fotografiemi, texty a audionahrávkami) na třech úrovních, v souladu s danými uživatelskými skupinami. Mapa bude internetově propojena se všemi stávajícími nabídkami. S příslušnými provozovateli pamětních míst se vytvoří trvalá komunikační síť.

Do česko-německého projektu vedeného Technickou univerzitou v Liberci je za Severočeské muzeum zapojen Luděk Lukuvka.

---

*Snímkování Globicovy mapy v Národní galerii*

---

## GRANTOVÁ ČINNOST

---

### DIGITALIZACE RUKOPISŮ ZE SBÍREK SEVEROČESKÉHO MUZEA

V roce 2019 se pokračovalo v projektu digitalizace vzácných rukopisů, na který se podařilo získat dotační příspěvek Ministerstva kultury z programu VISK (Veřejné informační služby knihoven) ve výši 129 000 Kč.

Pro další fázi projektu digitalizace bylo ze sbírky starých tisků vybráno 5 rukopisů. Všechny svazky představují unikátní a autentické doklady života v severních Čechách od 18. do počátku 19. století a patří mezi historické a kulturně historické prameny s mnohostrannou výpovědní hodnotou. Zejména vybrané hudební rukopisy se mohou stát badatelsky přínosnými a doplnit chybějící informace o hudebním životě v České Kamenici na počátku 19. století.

Vlastní digitalizaci předcházely restaurátorské práce, které provedla restaurátorka MgA. Magdalena Rafl Bursová, akademická malířka a restaurátorka. Digitalizace byla realizována firmou AIP Beroun.

Digitální data si mohou návštěvníci muzejní knihovny prohlédnout na stránkách Manuscriptoria formou trvalého odkazu umístěného na webových stránkách Severočeského muzea. S trvalým umístěním prezentace pro zdigitalizované tisky je také počítáno v koncepci nové expozice užitého umění.

### RESTAUROVÁNÍ SBÍRKOVÝCH PŘEDMĚTŮ

V roce 2019 získalo Severočeské muzeum příspěvek z programu ISO MK ČR ve výši 183 000 Kč na vybavení pro konzervátorskou dílnu (mikroskopy s příslušenstvím) a restaurování dvou sbírkových předmětů — švýcarských kachlových kamen z roku 1760 a obrazu „Sv. Ciprianus“ od Augusta Friedricha Pechta.

Kachlová kamna byla vyrobena v Curychu v roce 1760. Kachlová kamna byla v minulosti neodborně sestavena a necitlivě spárována sádro. Zejména na vodorovných plochách chyběly i celé kachle. Dochované kachle byly silně otlučeny, popraskány, místy chyběla glazura. Restaurátorské práce provedl akademický sochař a restaurátor MgA. Jakub Rafl.

Historizující malba známého malíře žánrů a portrétů byl do sbírek muzea získán kolem roku 1880, tedy v době svého vzniku. Obraz byl před restaurováním napaden plísněmi a dřevokazným hmyzem, silně znečištěn prachovými depozity, měl degradovaný lak a dýchování podložky se při okrajích oddělovalo od jádra. Restaurátorské práce v ceně 35 000 Kč provedla licencovaná restaurátorka Magdalena Rafl Bursová, specialista na obrazovou malbu a práce z papíru.

Oba zrestaurované exponáty budou umístěny v připravované expozici uměleckých řemesel.

### NÁKUP NOVÝCH SBÍRKOVÝCH PŘEDMĚTŮ

Na nákup nových sbírkových předmětů, které obohatí sbírkové fondy Severočeského muzea, se podařilo získat finanční prostředky z Akvizičního fondu MK ČR (600 000 Kč) a programu ISO MK ČR (172 000 Kč). Mezi exponáty se nově zařadily například medaile a plakety od Arnolda Hartiga, soubor autorských fotografií od Petra Šimra nebo patinovaná bronzová plastika „Lev strážce“ od Jaroslava Róny, která bude od podzimu 2020 zdobit vstup do Severočeského muzea.

Předměty jsou v současné době uloženy v depozitáři Severočeského muzea a po skončení druhé etapy modernizace budou prezentovány v nově instalované expozici užitého umění 20. a 21. století.

### NADAČNÍ PŘÍSPĚVKY

Nadace Ivana Dejerala poskytla Severočeskému muzeu částku 35 000 Kč a stejně jako v minulých letech tak podpořila vydání nového čísla sborníku Přírodní Vědy.

### DOTACE Z FONDŮ STATUTÁRNÍHO MĚSTA LIBEREC

Z rozpočtu Statutárního města Liberec obdrželo Severočeské muzeum částku 71 000 Kč na realizaci projektu Listopad 1989. Hlavním cílem projektu bylo přiblížit mladým lidem téma sametové revoluce v Liberci prostřednictvím video formátu. Smyčky videí s vyprávěním pamětníků se promítaly v prostorách libereckého OC Forum a rovněž byly k dispozici na facebookové stránce muzea. Poskytnuté finanční prostředky byly použity na natáčení a zpracování rozhovorů s pamětníky, tisk propagačních materiálů a výrobu speciálních vitrín, do nichž byly instalovány obrazovky, na kterých se promítala videa.

Fond kultury a cestovního ruchu přispěl částkou 49 000 Kč na tisk druhého vydání dvojjazyčné knihy Mapy Jizerských hor. Jedná se o aktualizované a recenzované vydání knihy z roku 2017, která vznikla v rámci česko-polského grantu „Prezentace starých map Jizerských hor“ financovaného z FMP Euroregionu Nisa. Statutární město Liberec v roce 2019 díky reciproční dohodě s Libereckým krajem mimořádně podpořilo Severočeské muzeum účelovou investiční dotací ve výši 5 000 000 Kč. Příspěvek bude v příštích 2 letech využit na nákup sbírkových předmětů, které budou mít silnou vazbu na Liberec. Dále je z této dotace naplánována nutná modernizace podzemního depozitáře.

---

## KONFERENCE A SEMINÁŘE

---

### ÚČAST PRACOVNÍKŮ SEVEROČESKÉHO MUZEA NA SEMINÁŘÍCH A KONFERENCÍCH

29. 1. 2019 Konference projektu Jak na to! | Statutární město Jablonec nad Nisou | A. Baldová, L. Lukuvka, I. Rous
15. 2. 2019 Dějiny na fotografii | ÚSTR, Praha | A. Černá, I. Krupauerová
18. 3. 2019 Muzeum škole — škola muzeu 4 | Muzeum hlavního města Prahy | A. Černá, I. Krupauerová
21. 3. 2019 Strategie ochrany fotografických dokumentů | SOkA Semily | A. Dařbujanová
10. 4. 2019 Archeologia technica | Technické muzeum v Brně | I. Rous, J. Stěhulková
15. 4. 2019 Školení k užívání databáze na průzkum knihovnických fondů | NK Praha | A. Kašparová, P. Štovičková
- 3.—4. 6. 2019 Trendy v muzejní edukaci | Západočeské muzeum v Plzni | A. Černá, I. Krupauerová
4. 6. 2019 PROVENIO — školení užívání databáze | Národní muzeum Praha | P. Štovičková, L. Tichá
- 18.—19. 6. 2019 Tereziánská deklarace — deset let poté | Uměleckoprůmyslové museum v Praze
- 19.—21. 8. 2019 konference Česko-slovensko-polské vztahy: Spravedlnost, nikoli pomsta? | TUL | K. N. Nováková, A. Černá, I. Krupauerová, J. Virt
- 23.—25. 8. 2019 kovářské sympozium Hefaiston | Muzeum Komenského v Přerově, Helfštýn | J. Virt
- 29.—30. 8. 2019 Historie a fikce | Centrum současného umění DOX, Praha | A. Černá, I. Krupauerová
- 3.—5. 9. 2019 Knihovnický seminář AMG | Slezské muzeum v Opavě | A. Kašparová, P. Štovičková, L. Tichá
- 10.—12. 9. 2019 Konference konzervátorů-restaurátorů 2019 | Rožnov pod Radhoštěm | D. Lejsek, Č. Maleček, J. Stěhulková
23. 9. 2019 Muzeum škole — škola muzeu 5 | Muzeum hlavního města Prahy | A. Černá, I. Krupauerová
- 3.—4. 10. 2019 Katalogizace podle RDA ve formátu MARC 21 | NK Praha | L. Tichá
22. 10. 2019 Negativy — uložení v (ne)sbírkách | AV ČR Praha | A. Dařbujanová, M. Dománková
- 7.—8. 11. 2019 Katalogizace podle RDA ve formátu MARC 21 | NK Praha | L. Tichá
22. 11. 2019 seminář „Souborný katalog“ | Městská knihovna v Praze | P. Štovičková, L. Tichá
25. 11. 2019 Setkání s Williamem Kratochvílem | Muzeum hlavního města Prahy | A. Černá, I. Krupauerová
29. 11. 2019 Geodiverzita v rámci města Liberce | TUL | A. Černá, I. Krupauerová
3. 12. 2019 Hornický seminář NTM | NTM, Praha | I. Rous, J. Stěhulková
- 3.—4. 12. 2019 Na pomezí diktatury a demokracie — pád komunistických režimů v Československu a Polsku | TUL | F. Zverková

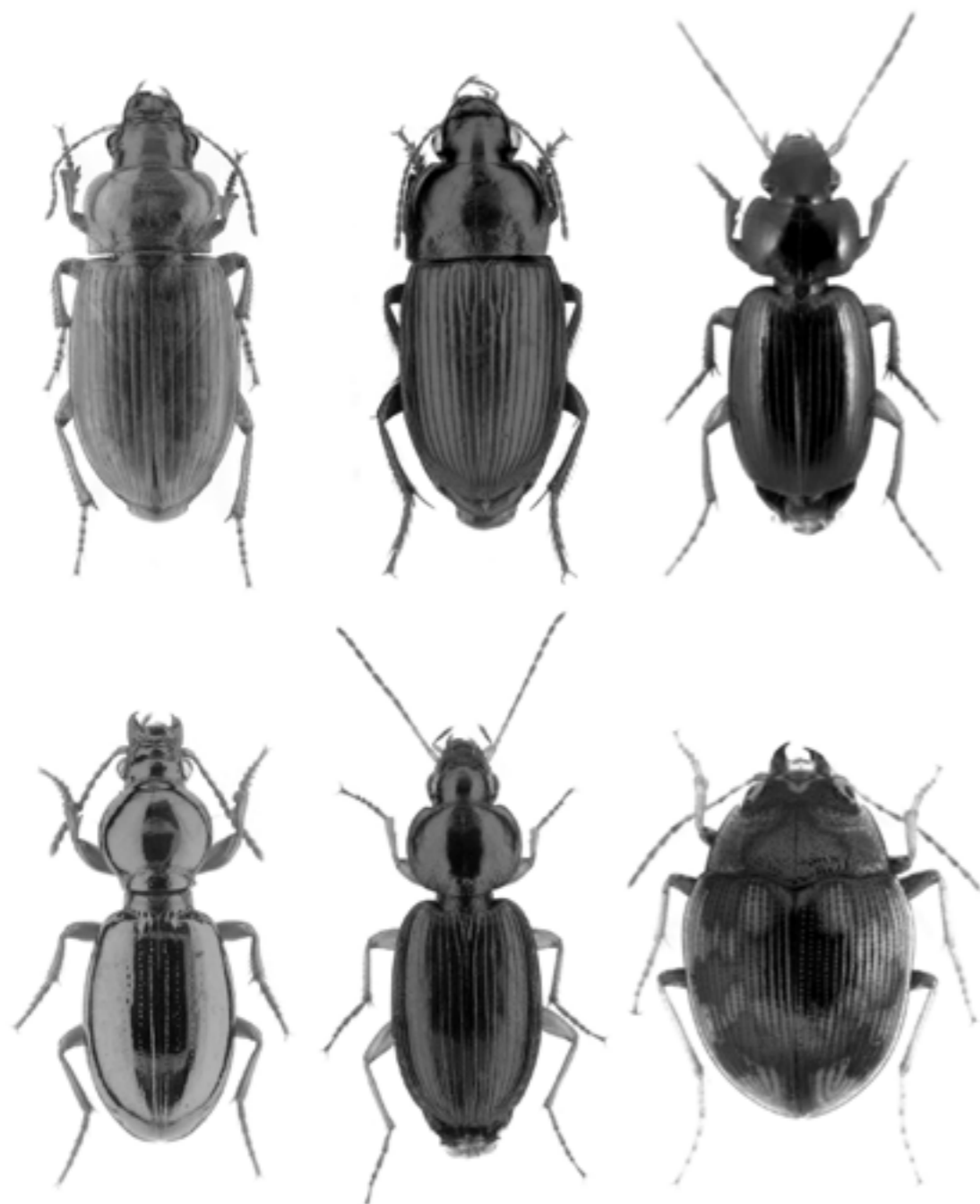


---

## 5.0 EDIČNÍ A PUBLIKAČNÍ ČINNOST

---

Z periodických publikací vyšla v roce 2019 dvě čísla Čtvrtletníku Severočeského muzea, nové číslo sborníku Přírodní Vědy a dvojčíslo sborníku Historia. Muzeum je rovněž spoluvydavatelem Fontes Nissae. Kromě řady článků a příspěvků v periodikách vyšly i dvě významné publikace — druhé vydání knihy Mapy Jizerských hor a autorská monografie zaměřená na podzemní objekty v Jizerských horách.



---

## PUBLIKACE

---

### SBORNÍK PŘÍRODNÍ VĚDY

V roce 2019 vydalo Severočeské muzeum již 37. číslo sborníku Přírodní Vědy. Tentokrát se všechny původní práce věnují výsledkům průzkumů různých skupin hmyzu v severních Čechách, od Labských pískovců až po Jizerské hory.

Nejrozsáhlejší prací, nejen počtem stran, ale i svým obsahem, je shrnutí dlouholetého průzkumu řádu ploštic v Jizerských horách autorů Karla Hradila, Jana Sychry, Pavla Voničky a Jiřího Preislera. Jsou zde uvedeny nálezy 341 druhů, což představuje 39 % fauny ploštic známé z České republiky. Tři druhy jsou zde publikovány z ČR poprvé, pobřežnice *Micranthia marginalis*, obývající horská rašeliniště, která byla považována v ČR za vyhynulý druh, zde byla znovu nalezena. Třicet tři druhů je zařazeno v červeném seznamu ohrožených druhů bezobratlých ČR.

Další příspěvky se zabývají čeledí lanýžkovití na území Labských pískovců, kutilkou asijskou z řádu blanokřídlí a jejím šířením v severních Čechách nebo se zamýšlejí nad perspektivou přežití a možnosti ochrany stanovišť ohrožených střevlíkovitých brouků na Českolipsku a Liberecku.

Stejně jako v předchozích letech podpořila vydání tohoto čísla Nadace Ivana Dejmalá pro ochranu přírody.

*Sborník Severočeského Muzea, Přírodní Vědy. Liberec: Severočeské muzeum v Liberci, 2019, 37. ISBN 978-80-87266-38-0.*

### SBORNÍK HISTORIA

V roce 2019 vyšlo po šesti letech další číslo sborníku Historia, který Severočeské muzeum vydává již více než šedesát let. Muzejní sborník poskytuje publikační prostor zejména pracovníkům muzea, ale své místo tu mají i badatelé z řad široké veřejnosti.

Nejnovější dvojčíslo se ve svých příspěvcích věnuje významným osobnostem (malíř podmaleb Vincenz Janke, sklář, rytec a medailér Jiří Harcuba), seznamuje čtenáře s jedinečnými příběhy některých předmětů ze sbírek Severočeského muzea (skleněné vitráže, které byly více než 100 let pevnou součástí historické muzejní budovy, pamětní šátek z napoleonské doby znázorňující významné výjevy z Napoleonova života, pamětní číše k 200. výročí založení Petrohradu) nebo vzpomíná na momenty,

---

*Významné druhy střevlíků písčitých stanovišť*



keré významným způsobem ovlivnily dění (nejen) v Liberci — výstava Československé sklo z roku 1960, která v prostorách Severočeského muzea reprízovala slavnou výstavu z Moskvy, nebo architektonické studio SIAL, které svými realizacemi významně proměnilo tvář Liberce i jiných měst.

*Sborník Severočeského muzea, Historia.* Liberec: Severočeské muzeum v Liberci, 2019, 18—19. ISBN 978-80-87266-34-2.

## KONFISKOVANÉ OSUDY

V centru pozornosti česko-německé publikace stojí proces záchrany, ale i devastace kulturně hodnotných předmětů z majetku postiženého poválečnými nacionálně motivovanými majetkovými represemi, a to se zvláštním důrazem na situaci v severních Čechách. Vzhledem k tomu, že pouhý popis odosobněných úředních mechanismů by sám o sobě nebyl schopen adekvátně přiblížit, co a proč se s těmito věcmi stalo, je k obecným kapitolám připojeno devatenáct případových studií sledujících konkrétní vybrané předměty dnes uložené ve veřejných sbírkách, objekty, jejichž zařízení původně tvořily, a osobnosti jejich posledních soukromých majitelů.

Na vzniku této publikace se podíleli také pracovníci Severočeského muzea — Kateřina Nora Nováková a Petra Štovičková, které s dalšími autory sestavily katalogová hesla k prezentovaným předmětům.

UHLÍKOVÁ, Kristina (ed.). *Konfiskované osudy.* Praha: Ústav dějin umění Akademie věd, 2020. ISBN 978-80-88283-24-9.

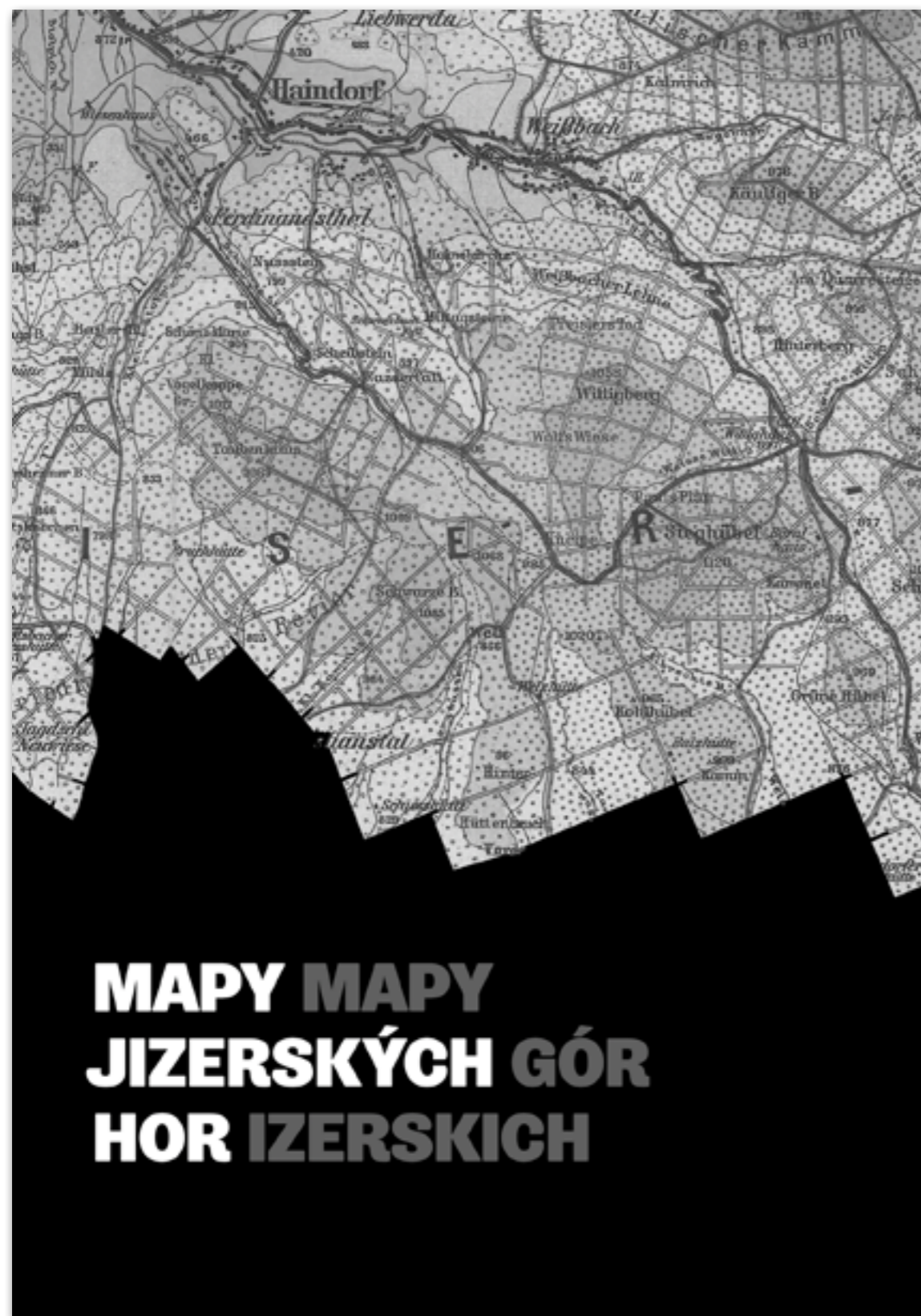
## JESKYNĚ A DOLY JIZERSKÝCH HOR

Publikace představuje souhrnný pohled na problematiku podzemních objektů v Jizerských horách. Je rozdělena na tři části věnované jeskyním, hornictví a vodovodním štolám. Seznamuje čtenáře s výsledky několikaletého výzkumu, na kterém spojili síly jeskyňáři ze ZO ČSS 4-01 Liberec spolu se Severočeským muzeem v Liberci, Českou geologickou službou a dalšími institucemi. V knize jsou poprvé publikovány nové speleologické i geologické objevy, ale také nejnovější historické poznatky týkající se mj. osad Jizerka a Velká Jizera a jejich montanistické minulosti.

ROUS, Ivan. *Jeskyně a doly Jizerských hor.* Liberec: Kalendář Liberecka, 2019. ISBN 978-80-87213-30-8.

---

*Výzkum podzemních objektů v Jizerských horách*



## MAPY JIZERSKÝCH HOR

Severočeské muzeum vydalo v roce 2017 v rámci česko-polského projektu „Prezentace starých map Liberecka a Jizerských hor jako součást přeshraničního kulturního bohatství“ výpravnou dvojjazyčnou publikaci, která se stala prvním tištěným souborem regionálních map oblasti Jizerských hor, Liberecka a Krkonoš. Kniha vychází ze společných projektů Severočeského muzea v Liberci, Technické univerzity v Liberci, Krkonošského muzea v Jelení hoře a wrocławské univerzity.

Autorský tým se zaměřil při studiu starých map na oblast turistiky, vodohospodářství, hranic, geologie a v několika kapitolách také na ukázky současného studia map. Knihu tvoří kombinovaný katalog od nejvýznamnějších map autorů — Josefa Matouschka a Gustava Adolfa — až po bezjmenné mapy. Většina map je také představena i v detailních skenech, což umožňuje jejich pohodlné čtení.

Zároveň byly vytvořeny čtyři zcela nové mapy lokalit v Jizerských horách, na kterých jsou představeny různé aplikace mapového základu a následně vyvození souvislostí. Například zaniklou osadu Velká Jizera může čtenář studovat prostřednictvím knihy nejen po stránce topografické, ale i geologické a magnetometrické.

Druhé, Güntherem Fiedlerem recenzované vydání publikace *Mapy Jizerských hor* zahrnuje výsledky výzkumů, které proběhly v uplynulých dvou letech. Mezi nejzásadnější počiny patřilo prozkoumání Globicovy mapy Frýdlantského panství, která byla v Národní galerii částečně retgenována a snímkována v IR spektru. V knize jsou zveřejněny první výsledky. Projekt *Mapy Jizerských hor* se tak stal odrazovým můstkem pro dlouhodobý výzkum a druhé vydání tuto skutečnost reflektuje.

Kniha je opět ve dvojjazyčném, česko-polském provedení.

ROUS, Ivan (ed.). *Mapy Jizerských hor — Mapy Gór Izerskich*. Liberec: Severočeské muzeum v Liberci, 2. vydání, 2019. ISBN 978-80-87266-36-6.

---

## PŘÍSPĚVKY A ČLÁNKY

---

### ODBORNÉ PUBLIKACE

ROUS, Ivan, STĚHULKOVÁ, Jana. Velká Jizera. In: KARPAŠ, Roman a Petr FREIWILLIG. *Jizerské hory 4, O historii a umění do roku 1813*. Liberec: RK, 2019.

ROUS Ivan: Globicova mapa Frýdlantského panství, In: KARPAŠ, Roman a Petr FREIWILLIG. *Jizerské hory 4, O historii a umění do roku 1813*. Liberec: RK, 2019.

### ČASOPISY, SBORNÍKY A KATALOGY

LACINA, Lubor. Pobočky koncentračního tábora Flossenbürg na Karlovarsku a Sokolovsku — přehled a geneze pietních míst. *Tereziánské listy: sborník Památníku Tereziína*. Praha: Oswald, 2019, 47, s. 101—131. ISSN 0232-0452.

NOVÁKOVÁ, Kateřina Nora. Odborné školy a Severočeské muzeum v Liberci. In: *Sborník Severočeského muzea, Historia*. Liberec: Severočeské muzeum v Liberci, 2019, 18—19, s. 53—70. ISBN 978-80-87266-34-2.

NOVÁKOVÁ, Kateřina Nora. České granáty a jejich skelné imitace ve sbírkách Severočeského muzea v Liberci. In: *Český granát. Historie, identifikace a zpracování v kontextu muzejních sbírek*. Brno: Technické muzeum v Brně. 2019, s. 171—178. ISBN 978-80-87896-73-0.

ROSSMANNOVÁ, Kristýna. Památník Jiřího Harcuby v Harrachově — Novém Světě. In: *Sborník Severočeského muzea, Historia*. Liberec: Severočeské muzeum v Liberci, 2019, 18—19, s. 261—269. ISBN 978-80-87266-34-2.

ROUS, Ivan. Podzemní objekty města Jablonec nad Nisou. KLOMÍNSKÝ, J., PETYNIÁK, O. et al. *Studie urbanistické geologie města Jablonec nad Nisou*. 2019, 185 s.

ŠŤOVÍČKOVÁ, Petra. Album obtahů char. náradí českých renesančních dílen. *Občasník Společenstva českých knihařů 1/2019*. Plzeň: Společenstvo českých knihařů, 2019, s. 10.

ŠŤOVÍČKOVÁ, Petra. Příspěvek ke studiu raně novověkých měšťanských knihoven na příkladu rodiny Strialiů. In: *Sborník Severočeského muzea, Historia*. Liberec: Severočeské muzeum v Liberci, 2019, s. 18—19. ISBN 978-80-87266-34-2.

VIRT, Jan. Soubor orientálních zbraní ze sbírek Severočeského muzea v Liberci. In: *Hefaiston 2018*. Přerov: Muzeum Komenského v Přerově, 2019, s. 27—35. ISBN 978-80-87190-51-7.

VIRT, Jan. Upomínková číše ze sbírek Severočeského muzea. In: *Sborník Severočeského muzea, Historia*. Liberec: Severočeské muzeum v Liberci, 2019, 18—19, s. 149—155. ISBN 978-80-87266-34-2.

VIRT, Jan. Přednáška Louise Trenklera o historii soukenictví na Liberecku. In: *Sborník Severočeského muzea, Historia*. Liberec: Severočeské muzeum v Liberci, 2019, 18—19, s. 221—225. ISBN 978-80-87266-34-2.

BLAŽEJ, L., VONIČKA, P., KŮRKA, A. Potvrzení výskytu asijské kutilky *Sceliphron curvatum* (F. Smith, 1870) v severních Čechách. (Confirmation of occurrence of asian sphecid wasp *Sceliphron curvatum* (F. Smith, 1870) in northern Bohemia). In: *Sborník Severočeského Muzea, Přírodní Vědy*. Liberec: Severočeské muzeum v Liberci, 2019, 37, s. 147—153. ISBN 978-80-87266-38-0. HRADIL, K., SYCHRA, J., VONIČKA, P., PREISLER, J. Ploštice (Hemiptera: Heteroptera) Jizerských hor. (True bugs (Hemiptera: Heteroptera) of the Jizerské hory Mountains (northern Bohemia, Czech Republic). In: *Sborník Severočeského Muzea, Přírodní Vědy*. Liberec: Severočeské muzeum v Liberci, 2019, 37, s. 3—121. ISBN 978-80-87266-38-0.

VONIČKA, Pavel. Laudatio: Jiří Preisler — 70 let. In: *Sborník Severočeského Muzea, Přírodní Vědy*. Liberec: Severočeské muzeum v Liberci, 2019, 37, s. 277—282. ISBN: 978-80-87266-38-0.

VONIČKA, P., BLAŽEJ, L., VESELÝ, P. Střevlíkovití brouci (Coleoptera: Carabidae) nelesních písčitých stanovišť na Českolipsku a Liberecku. (Ground beetles (Coleoptera: Carabidae) of non-forest sandy habitats in the Česká Lípa and Liberec districts (northern Bohemia, Czech Republic). In: *Sborník Severočeského Muzea, Přírodní Vědy*. Liberec: Severočeské muzeum v Liberci, 2019, 37, s. 155—216. ISBN 978-80-87266-38-0.

### POPULÁRNĚ-NAUČNÉ ČLÁNKY

DAŘBUJANOVÁ, Anna. Bedřichovská lyžařská trať Hanse Schmidy. *Bedřichovský občasník*. 2019, 1, s. 4—5.

DAŘBUJANOVÁ, Anna. O bedřichovských turnerech a jejich „rakouském“ prvenství. *Bedřichovský občasník*. 2019, 2, s. 10—11.

LACINA, Lubor. 100 let muzea v Českém Dubu. *Krkonoše — Jizerské hory*. Vrchlabí: Správa Krkonošského národního parku, 2019, 52, 11, s. 32—34. ISSN 1214-9381.

LACINA, Lubor. Autorská značka Roberta Hemmricha: Jablonec nad Nisou, Liberecká 8. *Krkonoše — Jizerské hory*. Vrchlabí: Správa Krkonošského národního parku, 2019, 52, 5, s. 38. ISSN 1214-9381.

LACINA, Lubor. Krakonošův hrob: údolí řeky Kwisy, Mirsk, Polsko (silnice Świeradów-Zdrój--Sklarska Poręba). *Krkonoše — Jizerské hory*. Vrchlabí: Správa krkonošského národního parku, 2019, 52, 7, s. 39. ISSN 1214-9381.

ROUS Ivan: Valhaly v Jizerských horách. *Ročenka Jizersko-ještědského horského spolku*. Liberec: Jizersko-ještědský horský spolek, 2019. ISBN 978-80-87095-21-8.

ROUS, Ivan (ed.). *Čtvrtletník Severočeského muzea, speciál Ponorka U 206 Reichenberg*. Liberec: Severočeské muzeum v Liberci, 2019.

ROUS, Ivan, ŠERCL, Pavel. Místo „kunratického tanku“ objevili unikátní technickou památku. Poslední změna 22. 1. 2019 (cit. 30. 3. 2020). Dostupné z: [https://www.frydlantsko.eu/2019/01/22/misto-kunratickeho-tanku-objevili-unikatni-technickou-pamatku-fotoreportaz/?fbclid=IwARoKt2SH91AFoVjpnWLD1ATwO3tblrL6C7WA\\_yrSe6UF-GmBoW\\_pUcqW1OU](https://www.frydlantsko.eu/2019/01/22/misto-kunratickeho-tanku-objevili-unikatni-technickou-pamatku-fotoreportaz/?fbclid=IwARoKt2SH91AFoVjpnWLD1ATwO3tblrL6C7WA_yrSe6UF-GmBoW_pUcqW1OU)

ROUS, Ivan. Industriální klenot Liberce, vratislavickou Zauhlovačku můžete poznat blíž díky výstavě. Poslední změna 21. 1. 2019 (cit. 30. 3. 2020). Dostupné z: <https://liberec.rozhlas.cz/industrialni-klenot-liberce-vratislavickou-zauhlovačku-muzete-poznat-bliz-diky-7730817?fbclid=IwAR2cGLTaETELN1oHqD-YQxVD-gQgajfKn46a7nQOAsqVg3LsQKdZKk39Bk>

ROUS, Ivan: Subteranele de poveste ale Rosiei Montane. Poslední změna 7. 3. 2019 (cit. 30. 3. 2020). Dostupné z: <https://mondorama.ro/proiecte/ivan-rous-subteranele-de-poveste-ale-rosiei-montane?fbclid=IwAR3e4R1DRErr7-3wuufKoblvKKo2tq7vosC7xozjjk2oWMFXTXVyx1JlRy>

ROUS, Ivan. Liberec chce najít potopenou ponorku Reichenberg. Poslední změna 13. 5. 2019 (cit. 30. 3. 2020). Dostupné z: <https://www.novinky.cz/domaci/clanek/liberec-chce-najit-potopenou-ponorku-reichenberg-40282826>

ROUS, Ivan. Liberecká ponorka potopila Brity jediným torpédem. Poslední změna 5. 11. 2019 (cit. 30. 3. 2020). Dostupné z: <https://www.novinky.cz/historie/clanek/liberecka-ponorka-potopila-brity-jediny-torpedem-40302311>

ROUS, Ivan. Stará mapa na Frýdlantě přináší tajemství, badatelé luští skryté nápisy. Poslední změna 19. 5. 2019 (cit. 30. 3. 2020). Dostupné z: [https://www.idnes.cz/liberec/zpravy/stara-mapa-tajemstvi-badatele-skryte-napisy.A190517\\_155153\\_liberec-zpravy\\_jape?](https://www.idnes.cz/liberec/zpravy/stara-mapa-tajemstvi-badatele-skryte-napisy.A190517_155153_liberec-zpravy_jape?)

ROUS, Ivan. Liberecký kriminalista s pracovníky dvou muzeí pátrají v Jizerských horách po 70 let starém místě tragédie. Poslední změna 23. 7. 2019 (cit. 30. 3. 2020). Dostupné z: <https://genus.cz/regiony/liberecko/liberecky-kriminalista-s-pracovniky-dvou-muzei-patraji-v-jizerskych-horach-po-70-let-starem-mistu-tragedie-n457301.htm?fbclid=IwAR2Vnw2v-wKDNBg7-Cv7n6hsFNajA1uHQdb7-O3Vmv2Ue8VLQGIvPsFQQIQ>

ROUS, Ivan. Badatelé hledají místo, kde kdysi komunistická policie postřílela skauty. Poslední změna 23. 7. 2019 (cit. 30. 3. 2020). Dostupné z: [https://www.idnes.cz/liberec/zpravy/jizerka-akce-jizerske-hory-skaut-kriminaliste-smrt-skauting-verejna-bezpecnost-stb.A190723\\_103426\\_liberec-zpravy\\_jape?](https://www.idnes.cz/liberec/zpravy/jizerka-akce-jizerske-hory-skaut-kriminaliste-smrt-skauting-verejna-bezpecnost-stb.A190723_103426_liberec-zpravy_jape?)

ROUS, Ivan. Potápěči prozkoumali lom Vápenka v Raspenavě. Poslední změna 26. 7. 2019 (cit. 30. 3. 2020). Dostupné z: [https://www.frydlantsko.eu/2019/07/26/potapeci-prozkoumali-lom-vapenka-raspenave/?fbclid=IwAR3zKXl0dwGI\\_XDUKB2sMBYruHbhXslgqRCdUQdLveDsVLo\\_5VGUQvNg1BVA](https://www.frydlantsko.eu/2019/07/26/potapeci-prozkoumali-lom-vapenka-raspenave/?fbclid=IwAR3zKXl0dwGI_XDUKB2sMBYruHbhXslgqRCdUQdLveDsVLo_5VGUQvNg1BVA)

ROUS, Ivan. Zilele patrimoniului la Rosia Montana. (cit. 30. 3. 2020). Dostupné z: <https://www.adoptaocasa.ro/noutati/zilele-patrimoniului-2019-program?fbclid=IwARodU-8MNRYoCxQLkTfaqHbjLkjjWGwpmEM8ZmdDdOyi6NvcsBlyA3BZy7M>

ROUS, Ivan. Nově objevené jeskyně v Jizerských horách. Speleologové v nich hledají vyvřelé horniny. Poslední změna 16. 9. 2019 (cit. 30. 3. 2020). Dostupné z: [https://liberec.rozhlas.cz/nove-objevene-jeskyne-v-jizerskych-horach-speleologove-v-nich-hledaji-vyvrele-8076197?fbclid=IwARoYt5V15J6CfwLFQPCvvh4aXbJxzo2KgPLnubzPdJ4\\_Gfp4dXIyD-DiiKo](https://liberec.rozhlas.cz/nove-objevene-jeskyne-v-jizerskych-horach-speleologove-v-nich-hledaji-vyvrele-8076197?fbclid=IwARoYt5V15J6CfwLFQPCvvh4aXbJxzo2KgPLnubzPdJ4_Gfp4dXIyD-DiiKo)

Liberecký badatel Ivan Rous: Podzemí je prostě konzerva. A to doslova. Poslední změna 19. 10. 2019 (cit. 30. 3. 2020). Dostupné z: [https://liberecky.denik.cz/z-regionu/badatel-ivan-rous-podzemi-je-proste-konzerva-a-to-doslova-20191019.html?fbclid=IwAR2ReVAC1-E6MIrhMI8dXBuzz87UCDfyloSVZRCgWr\\_hNGo-Ys\\_Cidc-OoU](https://liberecky.denik.cz/z-regionu/badatel-ivan-rous-podzemi-je-proste-konzerva-a-to-doslova-20191019.html?fbclid=IwAR2ReVAC1-E6MIrhMI8dXBuzz87UCDfyloSVZRCgWr_hNGo-Ys_Cidc-OoU)

ROUS, Ivan. Jizerské hory jsou geologicky pestřejší, než se dosud udávalo. Poslední změna 15. 9. 2019 (cit. 30. 3. 2020). Dostupné z: <https://ekolist.cz/cz/zpravodajstvi/zpravy/jizerske-hory-jsou-geologicky-pestrejsi-nez-se-dosud-udavalo>

ROUS, Ivan. Jizerky odhalily svá geologická tajemství. Rozhodně nejde o prostý žulový masiv. Poslední změna 10. 9. 2019 (cit. 30. 3. 2020). Dostupné z: <https://liberecka.drba.cz/z-kraje/2019-jizerky-jsou-odhalily-sva-geologicka-tajemstvi-rozhodne-nejde-o-prosty-zulovy-masiv.html>

ROUS, Ivan. Nalezená puma byla nejspíš z náletu sovětských bombardérů 9. května 1945. Poslední změna 26. 9. 2019 (cit. 30. 3. 2020). Dostupné z: <https://liberecka.drba.cz/zpravy/spolecnost/20296-nalezena-puma-byla-nejspis-z-naletu-sovetskych-bombarderu-9-kvetna-1945.html>

ROUS, Ivan. Památník v Lukášově jako splátka historického dluhu. Poslední změna 14. 11. 2019 (cit. 30. 3. 2020). Dostupné z: <https://www.mestojablonec.cz/cs/magistrat/informace/zpravy/aktualni-zpravy/pamatnik-v-lukasove-jako-splatka-historickeho-dluhu.html>

VONIČKA, Pavel. Vroubenka americká na Liberecku. *Ročenka Jizersko-ještědského horského spolku*. Liberec: Jizersko-ještědský horský spolek, 2019, s. 143–144. ISBN 978-80-87095-21-8.

VONIČKA, Pavel. K pětáosmdesátinám Miloslava Nevrlého a Siegfrieda Weisse. *Ročenka Jizersko-ještědského horského spolku*. Liberec: Jizersko-ještědský horský spolek, 2019, s. 151–156. ISBN 978-80-87095-21-8.

---

## ČLENSTVÍ V REDAKČNÍCH RADÁCH ČASOPISŮ A SBORNÍKŮ

---

Fontes Nissae (J. Křížek)

Klapalekiana (P. Vonička)

Komíníček (M. Pudil)

Krkonoše — Jizerské hory (P. Vonička)

Sborník SM, Historia (A. Kašparová, K. N. Nováková, P. Štovíčková)

Sborník SM, Přírodní Vědy (M. Pudil, P. Vonička)

Sylvia (M. Pudil)

Zprávy památkové péče (J. Křížek)

C

---

**EKONOMICKÉ UKAZATELE**



---

**1.0**                    **VYHODNOCENÍ FINANČNÍHO  
HOSPODAŘENÍ**

---

## ANALÝZA TVORBY VÝNOSŮ A ZHODNOCENÍ VÝVOJE VE SROVNÁNÍ S PŘEDCHOZÍM ROKEM

TABULKA VÝNOSŮ (hlavní i doplňková činnost) v tis. Kč

		2018	2019
60	Výnosy z vlastních výkonů a zboží	2 808,57	2 300,75
601	Výnosy z prodeje vlastních výrobků	0,00	0,00
602	Výnosy z prodeje služeb	2 412,00	1 923,16
603	Výnosy z pronájmu	380,82	346,51
604	Výnosy z prodaného zboží	15,75	31,08
609	Jiné výnosy — propagace	0,00	0,00
64	Ostatní výnosy	164,11	153,11
641	smluvní pokuty a úroky z prodlení	0,00	0,00
642	ostatní pokuty a penále	0,00	0,00
643	Výnosy z odepsaných pohledávek	0,00	0,00
644	Výnosy z prodeje materiálu	1,22	0,00
646	Výnosy z prodeje dlouhodobého majetku	0,00	0,00
648	čerpání fondů	84,35	38,52
649	ostatní výnosy	78,54	114,59
66	Finanční výnosy	0,15	0,00

662	Úroky	0,00	0,00
663	Kurs. zisky	0,15	0,00
67	Příspěvky a dotace na provoz	27 097,87	28 173,41
672	příspěvek zřizovatele na odpisy nemovitého majetku	1 114,12	1 114,12
672	příspěvek zřizovatele na odpisy movitého majetku	901,56	818,38
672	příspěvek zřizovatele na provoz	20 177,12	21 961,03
672	příspěvek zřizovatele — transferový podíl	50,62	50,62
672	příspěvek zřizovatele na provoz — účelová dotace	4 360,69	3 854,72
672	příspěvky na provoz ostatní — mimo zřizovatele	493,76	374,54
<b>Celkem výnosy</b>		<b>30 070,70</b>	<b>30 627,27</b>

Komentář k výnosům:

Výnosy, zejména z hlediska vstupného Severočeského muzea, byly ovlivněny celoročním uzavřením.

## PŘEHLED DOTACÍ A PŘÍSPĚVKŮ

Dotace zřizovatele — KÚLK — provozní	23 893 532,10
transferový podíl — odpisy předaného majetku	50 616,00
Dotace zřizovatele — KÚLK — účelové celkem	3 854 719,00
• ZAV Jablonné 2018	940 719,00
• ZAV Jablonné 2019	1 000 000,00
• ZAV Oldřichov	345 000,00
• Zámek Svijany, úvazek správce depozitáře	350 000,00
• Revitalizace muzejního parku	455 000,00
• Interaktivní modely do nových expozic	264 000,00
• Opravy externích depozitářů	500 000,00
Dotace MK ČR	348 000,00
• ISO — restaurování kachlových kamen, mikroskopy do dílen konzervátorů	183 000,00
• VISK 5 — rekatologizace knihovního fondu	36 000,00
• VISK 6 — digitalizace písemných památek	129 000,00
Statutární město Liberec celkem	120 000,00
• Listopad 1989	71 000,00
• Mapy Jizerských hor	49 000,00

FMP ERN	-93 457,96
• Podpora dalšího vzdělávání učitelů přírodopisu	23 040,08
• Mapy Jizerských hor 2017*	-116 498,04
Celkem účelové prostředky neinvestiční ostatní	374 542,04
<b>Dotace a příspěvky neinvestiční celkem</b>	<b>28 173 409,14</b>

## ČERPÁNÍ FONDŮ

Rezervní fond — čerpání finančních darů	38 522,00
<b>Čerpání fondů celkem</b>	<b>38 522,00</b>

\*zúčtování skutečnosti 2019 (zaslané finanční prostředky) s částkou dotace v roce 2017\*

## ROZBOR ČERPÁNÍ ROZHODUJÍCÍCH POLOŽEK NÁKLADŮ

### HLAVNÍ I DOPLŇKOVÁ ČINNOST v tis. Kč

účet	ukazatel	rozpočet	skutečnost	% čerpání
NÁKLADY CELKEM — účtová třída 5		30 446,00	30 292,90	99,50
Náklady z činnosti		30 484,00	30 332,45	99,50
501	spotřeba materiálu	735,00	767,87	104,47
502	spotřeba energie	2 100,00	2 131,21	101,49
504	prodané zboží	60,00	26,95	44,92
507	aktivace oběžného majetku	-200,00	-150,00	75,00
511	opravy a udržování	1 100,00	1 221,76	111,07
512	cestovné	110,00	75,50	68,64
513	náklady na reprezentaci	12,00	7,87	65,58
518	ostatní služby	5 600,00	5 475,44	97,78
521	mzdové náklady	13 725,00	13 723,74	99,99
524	zákonné sociální pojištění	4 564,00	4 371,51	95,78
525	jiné sociální pojištění	36,00	35,35	98,19
527	zákonné sociální náklady	268,00	259,88	96,97
531	daň silniční	7,00	6,60	94,29

538	jiné daně a poplatky	13,00	12,53	96,38
551	odpisy dlouhodobého majetku	1 935,00	1 932,50	99,87
556	tvorba a zúčtování opravných položek	-16,00	-14,31	89,44
557	náklady z vyřazených pohledávek	19,00	18,60	97,89
558	náklady z drobného dlouhodobého majetku	351,00	366,97	104,55
549	ostatní náklady z činnosti	65,00	62,48	96,12
Finanční náklady		2,00	0,45	22,50
563	kurzové ztráty	2,00	0,45	22,50
Daň z příjmů		-40,00	-40,00	100,00
591	daň z příjmů	-40,00	-40,00	100,00

### PLNĚNÍ UKAZATELŮ ORGANIZACE K 31. 12. 2019 v tis. Kč

	Závazné ukazatele	schválené	skutečnost	%
1	neinvestiční příspěvek na odpisy dlouhodobého majetku kraje	1 971,00	1 932,50	98,05
2	neinvestiční příspěvek na provoz organizace	21 961,03	21 910,41	99,77
3	transferový podíl — předaný majetek	50,62	50,62	100,00
4	neinvestiční příspěvek na provoz organizace — účelový	4 201,72	4 201,72	100,00
5	investiční dotace z rozpočtu kraje	1 400,00	1 400,00	100,00
6	mzdové náklady	13 725,00	13 723,74	99,99
7	použití prostředků rezervního fondu	40,00	35,00	87,50
8	použití prostředků investičního fondu na opravy a údržbu majetku	0,00	0,00	0,00

Závazné ukazatele		schválené	skutečnost	%
9	použití prostředků fondu odměn	0,00	0,00	0,00
10	limit výdajů na pohoštění	12,00	7,87	65,58
11	počet zaměstnanců organizace	48,00	43,00	89,58
12	výsledek hospodaření organizace	0,00	207,51	0,00

Dílní ukazatele		schválené	skutečnost	%
1	vlastní tržby a výnosy	1 961,00	2 300,76	117,33
2	neinvestiční dotace od ostatních subjektů	1 051,46	967,80	92,04
3	investiční dotace od ostatních subjektů	5 600,00	5 772,00	103,07

Odvody do rozpočtu kraje		schválené	skutečnost	%
1	odvod z činnosti organizace	0,00	0,00	0,00
2	odvod z investičního fondu organizace	1 114,13	1 114,13	100,00
3	odvod příjmů z prodeje (příp. pronájmu) dlouhodobého svěřeného majetku	0,00	0,00	0,00

#### Komentář k závazným ukazatelům

Organizace v roce 2019 skončila s přebytkovým výsledkem hospodaření, všechny závazné ukazatele byly dodrženy.

## FINANČNÍ VYPOŘÁDÁNÍ PŘÍSPĚVKŮ, DOTACÍ A NÁVRATNÝCH FINANČNÍCH VÝPOMOCÍ

Ukazatel	Poskytnuto k 31. 12. 2019	vráceno do 31. 12. 2019 na účet poskytovatele	Vratka dotace a návratné finanční výpomoci při finančním vypořádání, po 31. 12. 2019
			částka v Kč
<b>1/ Neinvestiční příspěvky od zřizovatele celkem</b>	<b>28 133 749,00</b>	<b>623 000,00</b>	<b>38 497,90</b>

v tom:

• příspěvek na provoz	21 961 030,00		
• příspěvek na odpisy <sup>1</sup>	1 971 000,00		38 497,90
• ostatní účelové příspěvky celkem	4 201 719,00		
• návratná finanční výpomoc OLP/922/2017 <sup>2</sup>		623 000,00	

<b>2/ Příspěvky na investice od zřizovatele celkem</b>	<b>1 400 000,00</b>	<b>0,00</b>	<b>0,00</b>
--	---------------------	-------------	-------------

v tom:

• II. etapa modernizace Severočeského muzea	900 000,00		
• Revitalizace památníku J. Harcuby v Harrachově	500 000,00	0,00	

<b>A/ celkem 1/ + 2/</b>	<b>29 533 749,00</b>	<b>623 000,00</b>	<b>38 497,90</b>
--------------------------	----------------------	-------------------	------------------

Ukazatel	Poskytnuto k 31. 12. 2019	vráceno do 31. 12. 2019 na účet poskytovatele	Vratka dotace a návratné finanční výpomoci při finančním vypořádání, po 31. 12. 2019
			částka v Kč
<b>1/ Neinvestiční příspěvky od zřizovatele celkem</b>	<b>28 133 749,00</b>	<b>623 000,00</b>	<b>38 497,90</b>
v tom:			
• příspěvek na provoz	21 961 030,00		
• příspěvek na odpisy <sup>1</sup>	1 971 000,00		38 497,90
• ostatní účelové příspěvky celkem	4 201 719,00		
• návratná finanční výpomoc OLP/922/2017 <sup>2</sup>		623 000,00	
<b>2/ Příspěvky na investice od zřizovatele celkem</b>	<b>1 400 000,00</b>	<b>0,00</b>	<b>0,00</b>
v tom:			
• II. etapa modernizace Severočeského muzea	900 000,00		
• Revitalizace památníku J. Harcuby v Harrachově	500 000,00	0,00	
<b>A/ celkem 1/ + 2/</b>	<b>29 533 749,00</b>	<b>623 000,00</b>	<b>38 497,90</b>

Ukazatel	Poskytnuto k 31. 12. 2019	vráceno do 31. 12. 2019 na účet poskytovatele	Vratka dotace a návratné finanční výpomoci při finančním vypořádání, po 31. 12. 2019
			částka v Kč
<b>3/ Příspěvky/dotace od jiných poskytovatelů — ostatní neinvestice celkem**</b>	<b>967 807,00</b>	<b>0,00</b>	<b>0,00</b>
dle jednotlivých poskytovatelů			
<b>Ministerstvo kultury</b>	<b>348 000,00</b>		
VISK 5 — rekatologizace knihovního fondu	36 000,00		
VISK 6 — digitalizace písemných památek	129 000,00		
ISO — restaurování kachlových kamen, mikroskopy do dílen konzervátorů	183 000,00		
<b>Statutární město Liberec</b>	<b>120 000,00</b>		
Listopad 1989	71 000,00		
Kniha Mapy Jizerských hor	49 000,00		
<b>FMP ERN</b>	<b>1 059 383,86</b>		
Podpora vzdělávání učitelů přírodopisu <sup>3</sup>	247 079,00		
Geomorfologie Jizerských hor <sup>3</sup>	336 380,00		
Prezentace starých map Jizerských hor <sup>4</sup>	475 924,86		

Ukazatel	Poskytnuto k 31. 12. 2019	vráceno do 31. 12. 2019 na účet poskytovatele	Vratka dotace a návratné finanční výpomoci při finančním vypořádání, po 31. 12. 2019
			částka v Kč
<b>4/ Příspěvky /dotace od jiných poskytovatelů – ostatní investice celkem**</b>	<b>5 772 000,00</b>	<b>0,00</b>	<b>0,00</b>
dle jednotlivých poskytovatelů			
<b>Ministerstvo kultury</b>	<b>772 000,00</b>		
ISO/C – výkupy předmětů kulturní hodnoty mimořádného významu	172 000,00		
Akviziční fond 2019	600 000,00		
<b>Statutární město Liberec</b>	<b>5 000 000,00</b>		
Nová klimatizace a zkvalitnění hydroizolací SM, nákup sbírkových předmětů	5 000 000,00		
<b>B/ celkem 3/ + 4/</b>	<b>6 739 807,00</b>	<b>0,00</b>	<b>0,00</b>
<b>CELKEM A/ + B/</b>	<b>36 273 556,00</b>	<b>623 000,00</b>	<b>38 497,90</b>

<sup>1</sup> transferový podíl 50 616,00 Kč rozpočten do výnosů 2019 403//672

<sup>2</sup> vratka finanční výpomoci KÚ LK z roku 2017 na projekt „Prezentace starých map Jizerských hor“

<sup>3</sup> uzavřeno pouze smluvně, výdaje 2019 hrazeny z provozních peněz

<sup>4</sup> finanční prostředky na účet SM v roce 2019 z FMP ERN na projekt „Prezentace starých map Jizerských hor“

## VYHODNOCENÍ DOPLŇKOVÉ ČINNOSTI A MIMOROZPOČTOVÝCH ZDROJŮ

### DOPLŇKOVÁ ČINNOST

Organizace má ve zřizovací listině stanovenou doplňkovou činnost specializovaný maloobchod a pronájem majetku:

výnosy	2019
Pronájem majetku	346 512 Kč
<b>Celkem</b>	<b>346 512 Kč</b>

Výsledek hospodaření z doplňkové činnosti byl 331 512 Kč a z hlavní činnosti -12 140,36 Kč. Celkový výsledek hospodaření je 319 371,64 Kč.

### PŘIJATÉ FINANČNÍ DARY

Nadace Ivana Dejmal	
tisk sborníku PO č. 36	35 000 Kč

## STAV POHLEDÁVEK A ZÁVAZKŮ PO LHŮTĚ SPLATNOSTI

K 31. 12. 2019 nebyly žádné závazky po lhůtě splatnosti.

### Pohledávky z fakturace za provedené služby:

ELSTAV JK, s. r. o.,	splatnost 22. 10. 2014	3 900,00 Kč	
ELSTAV JK, s. r. o.,	splatnost 22. 10. 2014	14 700,00 Kč	

Tyto nedobytné pohledávky z roku 2014 byly zaúčtovány do nákladů 2019, dále jsou vedeny v podrozvahovém účetnictví.

Opravné položky k pohledávkám k 31. 12. 2018, byly tvořeny v roce 2019 v částce 4 281,60 Kč:

ARANEA NETWORK	splatnost 19. 4. 2018	1 776,00 Kč	FV 2018021
ARANEA NETWORK	splatnost 9. 7. 2018	1 788,00 Kč	FV 2018097
TOP DESIGN STAVBY	splatnost 1. 8. 2018	7 140,00 Kč	FV 2018229

Pohledávky fi ARANEA NETWORK vzhledem k malým částkám a zadluženosti firmy, bylo upuštěno od jakéhokoli vymáhání pohledávek.

Faktura č. 2018229, Top Design Stavby — vydán platební rozkaz Okresním soudem v Liberci č. j. EPR 92925/2019-6, vzhledem k závazkům dlužníka je malá pravděpodobnost plnění.

## PŘEHLED O STAVECH PENĚŽNÍCH FONDŮ ORGANIZACE A FINANČNÍCH PROSTŘEDKŮ NA BĚŽNÝCH ÚČTECH

stav k 31. 12. 2018	Rozpočet	Skutečnost	Plnění	Finanční krytí
	v tis. Kč	v tis. Kč	%	v tis. Kč
<b>INVESTIČNÍ FOND — účet 416</b>				
stav investičního fondu k 1. 1. 2019	2 218,34	2 218,34	100,00	2 218,34
příděl z rezervního fondu organizace	0,00	0,00	0,00	
příděl z odpisů dlouhodobého majetku	1 884,38	1 868,37	99,15	
investiční dotace z rozpočtu zřizovatele	1 150,00	1 150,00	100,00	
investiční dotace státní	2 245,00	5 772,00	257,10	
ostatní investiční zdroje	0,00	13,51	0,00	
<b>ZDROJE FONDU CELKEM</b>	<b>7 497,72</b>	<b>11 022,22</b>	<b>147,01</b>	<b>11 022,22</b>
opravy a údržba majetku	0,00	0,00	0,00	0,00
rekonstrukce a modernizace	1 200,00	935,32	77,94	
pořízení dlouhodobého majetku	2 612,00	2 468,94	94,52	
ostatní použití	0,00	0,00	0,00	
odvod do rozpočtu kraje	1 114,13	1 114,13	100,00	
<b>POUŽITÍ FONDU CELKEM</b>	<b>4 926,13</b>	<b>4 518,39</b>	<b>91,72</b>	
<b>ZŮSTATEK INVESTIČNÍHO FONDU</b>	<b>2 571,59</b>	<b>6 503,83</b>		<b>6 503,83</b>



<b>REZERVNÍ FOND — účet 413 + 414</b>	<b>v tis. Kč</b>	<b>v tis. Kč</b>	<b>%</b>	<b>v tis. Kč</b>
stav rezervního fondu k 1. 1. 2019	172,68	172,68		172,68
příděl z hospodářského výsledku	204,96	204,96	100,00	
nespotřebované dotace z mezinárodních smluv	0,00	0,00		
Peněžní dary — účelové	35,00	35,00		
Peněžní dary — neúčelové	0,00	0,00		
ostatní zdroje fondu (dary)	5,00	0,00	0,00	
<b>ZDROJE FONDU CELKEM</b>	<b>417,64</b>	<b>412,64</b>		<b>412,64</b>
použití fondu na další rozvoj organizace	0,00	0,00		0,00
použití fondu na provozní náklady (dary)	40,00	35,00	87,50	
ostatní použití fondu — nespotr. dotace				
<b>POUŽITÍ FONDU CELKEM</b>	<b>40,00</b>	<b>35,00</b>	<b>87,50</b>	<b>35,00</b>
<b>ZŮSTATEK REZERVNÍHO FONDU</b>	<b>377,64</b>	<b>377,64</b>		<b>377,64</b>

<b>stav k 31. 12. 2018</b>	<b>Rozpočet</b>	<b>Skutečnost</b>	<b>Plnění</b>	<b>Finanční krytí</b>
<b>FOND ODMĚN — účet 411</b>	<b>v tis. Kč</b>	<b>v tis. Kč</b>	<b>%</b>	<b>v tis. Kč</b>
stav fondu odměn k 1. 1. 2019	100,17	100,17		100,17
příděl z hospodářského výsledku	100,00	100,00	100,00	
<b>ZDROJE FONDU CELKEM</b>	<b>200,17</b>	<b>200,17</b>	<b>100,00</b>	
použití fondu na mzdové náklady	0,00	0,00	0,00	
<b>POUŽITÍ FONDU CELKEM</b>	<b>0,00</b>	<b>0,00</b>	<b>0,00</b>	
<b>ZŮSTATEK FONDU ODMĚN</b>	<b>200,17</b>	<b>200,17</b>		<b>200,17</b>
Celkem fondy:		7 081,64		
Běžný účet — účet 241 stav běžného účtu ke sledovanému období				

<b>FOND KULTURNÍCH A SOCIÁLNÍCH POTŘEB — účet 412</b>	<b>v tis. Kč</b>	<b>v tis. Kč</b>	<b>%</b>	<b>účet 243</b>
Stav FKSP k 1. 1.	406,26	406,26		383,04
Příděl do FKSP	270,22	259,88	96,17	
<b>ZDROJE FONDU CELKEM</b>	<b>676,48</b>	<b>666,14</b>	<b>98,47</b>	
<b>POUŽITÍ FONDU CELKEM</b>	<b>212,20</b>	<b>224,76</b>	<b>105,92</b>	
<b>Zůstatek FKSP</b>	<b>464,28</b>	<b>441,38</b>		<b>407,04</b>

FKSP: rozdíl mezi fondem a prostředky na účtu jsou půjčky a ostatní nepřevezené prostředky FKSP za prosinec 2019.

## HOSPODÁŘSKÝ VÝSLEDEK

Hospodářský výsledek	Kč
z hlavní činnosti	-12 140,36
z doplňkové činnosti	331 512,00
<b>Celkem k 31. 12. 2019 před zdaněním</b>	<b>319 371,64</b>
zdanění	0,00
<b>Celkem po zdanění (zisk +, ztráta -)</b>	<b>319 371,64</b>

## MZDOVÝ VÝVOJ A STAV ZAMĚSTNANOSTI

	Skutečnost	Plán	Skutečnost
	2018	2019	2019
prostředky na platy v tis. Kč	12877	13725	13723,74
z toho účelové	33	350	350
odstupné	0	0	0
prostředky na OON v tis. Kč	605	605	322,12
z toho účelové	203	0	52,21
přepočtený počet zaměstnanců	43	47	43
fyzický počet zaměstnanců	49	50	50
průměrný plat měs. v Kč	23355	23400	24103

D

---

ZÁVĚREČNÁ ČÁST



V roce 2019 bylo pro Severočeské muzeum událostí číslo jedna získání statutu veřejné výzkumné organizace od Ministerstva školství, mládeže a tělovýchovy. Kolegyně Anna Kašparová a Petra Šťovíčková záhy poté úspěšně ve spolupráci s Univerzitou Pardubice připravily grantovou žádost do NAKI II, která se věnuje slepotiskové výzdobě renesančních a barokních knižních vazeb. Získání statutu v.v.i. je dokladem kvality dřívější muzejní práce, ale zároveň zavazuje k tomu, aby si muzeum dále udrželo a rozvíjelo svou odbornou úroveň. Zaměstnancům muzea se nově otevírá jedinečná nabídka příležitostí pro to, aby mohli realizovat své profesní sny a vize. Alena Černá, Iva Krupauerová, Ivan Rous a Anna Baldová úspěšně rozjeli 2 přeshraniční projekty Euroregionu Nisa, se kterými už má muzeum zkušenosti díky dřívějšímu projektu Staré mapy Jizerských hor. Třeba stejnojmenná kniha, která byla v rámci tohoto projektu ERN beznadějně rozebrána, se letos dočkala s podporou Statutárního města Liberec opětovného vydání.

Osobně se ale musím přiznat k tomu, že za posledních pár let má výzkumná práce historika a památkáře padla za oběť přípravě a realizaci investičních akcí muzea. Na druhou stranu mě může těšit, že to nebylo zbytečné rozhodnutí. Během letošního roku výrazně pokročila 2. etapa modernizace hlavní muzejní budovy v aktuálním objemu 136 000 000 Kč. Muzeum navíc stihlo do IROP úspěšně připravit projektovou žádost na 3. etapu v objemu 5 400 000 Kč, ze které se během letošního a příštího roku budou především restaurovat vybrané sbírkové předměty. Další žádost do IROP v objemu 45 000 000 Kč muzeu jen „o chlup“ utekla, tak se stala alespoň zásobníkem nápadů.

V únoru muzeu schválila Rada Libereckého kraje prvotní záměr „Záchrana pokladů Severočeského muzea v Liberci“ pro podání grantové žádosti do výzvy Programů EHP a Norska v objemu 38 000 000 Kč. Hlavním tématem je v něm revitalizace muzejního parku, na kterou muzeum ihned dostalo od Libereckého kraje shodou šťastných okolností účelovou dotaci, aby mohlo pořídit nutnou projektovou dokumentaci. Za zpracovatele dokumentace byl na doporučení Národního památkového ústavu vybrán ateliér manželů Přemysla a Kamily Krejčířkových z Valtic, kteří mají velmi bohaté zkušenosti s obnovou historických zahrad a parků. Revitalizace muzejního parku je plánována z titulu nemovité kulturní památky a koncem roku byla schválena orgány státní památkové péče. Ostatní schvalovací řízení včetně stavebního povolení probíhají. Obsahem revitalizace je obnova historické cestní sítě v parku, kompletní regenerace zeleně, výměna mobiliáře, vybudování závlah, přeřešení nasvětlení muzejní budovy a vytvoření exteriérové výstavní plochy. Součástí záměru je též úprava hlavní muzejní knihovny z titulu ochrany evidovaného knihovního fondu. Dokumentace, restaurování a prezentace sbírkového fondu muzea, který původně měl tvořit hlavní obsahový a tím i finanční objem záměru, byl výrazně redukován ve prospěch obnovy parku. Muzejní park je totiž velmi důležitým veřejným prostorem, čemuž ale bohužel dlouhá léta neodpovídá jeho technický stav. Poslední rozsáhlá obnova parku proběhla v 80. letech minulého století a příliš se nevydařila. Nepochopení historických a kompozičních souvislostí v kombinaci s vandaly a chátráním se zle podepsaly na aktuální podobě prostranství kolem muzejní budovy, ve které finišuje rozsáhlá obnova interiérů. Revitalizovaný park by se měl stát novou výstavní scénou muzea, která bude volně přístupná veřejnosti. Pilotním projektem by zde měla být prezentace architektonického dědictví českých Němců v Liberci. Kvůli přípravě výzkumného projektu o německo-norském architektovi Thilo Schoderovi, autorovi slavné Strossovy vily v Liberci, oslovilo muzeum městský archiv v norském Kristiansandu, který spravuje Schoderovu pozůstalost. Muzeum se chce rovněž ve spolupráci s norským partnerem věnovat restaurování historických stavebních plánů a vedut ze Sbírký Severočeského muzea a programy EHP a Norska jsou přímo ideální příležitostí pro financování těchto záměrů.

Obnova muzejního parku rovněž souvisí s rozšířením muzejní nabídky pro jeho návštěvníky. Kromě upravené botanické expozice, kterou zde muzeum otevřelo v roce 2014, se zde počítá se specializovanými programy pro školní kolektivy a pro zdravotně postižené občany. Muzeum pro přípravu projektu získalo několik partnerů, kteří s ním již dříve spolupracovali. Na prvním místě musím jmenovat Statutární město Liberec, které v roce 2019 finančně podpořilo Severočeské muzeum v mnoha jeho dalších aktivitách částkou přes 5 000 000 Kč.

Projekt do Programů EHP a Norska bude odevzdán v březnu 2020 a výsledek se dozvíme v září, kdy budou vrcholit práce na otevření zrekonstruované hlavní budovy muzea.

Tak nám držte palce, děláme to pro vás.

*Jiří Křížek*





**VII. NÁHROVNÝ MLUVÍ A GAZETA**

Číslo	Popis	Číslo	Objem
0001	...	0001	...
0002	...	0002	...
0003	...	0003	...
0004	...	0004	...
0005	...	0005	...
0006	...	0006	...
0007	...	0007	...
0008	...	0008	...
0009	...	0009	...
0010	...	0010	...
0011	...	0011	...
0012	...	0012	...
0013	...	0013	...
0014	...	0014	...
0015	...	0015	...
0016	...	0016	...
0017	...	0017	...
0018	...	0018	...
0019	...	0019	...
0020	...	0020	...
0021	...	0021	...
0022	...	0022	...
0023	...	0023	...
0024	...	0024	...
0025	...	0025	...
0026	...	0026	...
0027	...	0027	...
0028	...	0028	...
0029	...	0029	...
0030	...	0030	...
0031	...	0031	...
0032	...	0032	...
0033	...	0033	...
0034	...	0034	...
0035	...	0035	...
0036	...	0036	...
0037	...	0037	...
0038	...	0038	...
0039	...	0039	...
0040	...	0040	...
0041	...	0041	...
0042	...	0042	...
0043	...	0043	...
0044	...	0044	...
0045	...	0045	...
0046	...	0046	...
0047	...	0047	...
0048	...	0048	...
0049	...	0049	...
0050	...	0050	...
0051	...	0051	...
0052	...	0052	...
0053	...	0053	...
0054	...	0054	...
0055	...	0055	...
0056	...	0056	...
0057	...	0057	...
0058	...	0058	...
0059	...	0059	...
0060	...	0060	...
0061	...	0061	...
0062	...	0062	...
0063	...	0063	...
0064	...	0064	...
0065	...	0065	...
0066	...	0066	...
0067	...	0067	...
0068	...	0068	...
0069	...	0069	...
0070	...	0070	...
0071	...	0071	...
0072	...	0072	...
0073	...	0073	...
0074	...	0074	...
0075	...	0075	...
0076	...	0076	...
0077	...	0077	...
0078	...	0078	...
0079	...	0079	...
0080	...	0080	...
0081	...	0081	...
0082	...	0082	...
0083	...	0083	...
0084	...	0084	...
0085	...	0085	...
0086	...	0086	...
0087	...	0087	...
0088	...	0088	...
0089	...	0089	...
0090	...	0090	...
0091	...	0091	...
0092	...	0092	...
0093	...	0093	...
0094	...	0094	...
0095	...	0095	...
0096	...	0096	...
0097	...	0097	...
0098	...	0098	...
0099	...	0099	...
0100	...	0100	...

**VIII. OBJEKTY PROHLÁŠENÉ ZA NEMOVITOU KULTURNÍ PAMÁTKU**

Číslo	Objekt	Číslo	Objem
0101	...	0101	...
0102	...	0102	...
0103	...	0103	...
0104	...	0104	...
0105	...	0105	...
0106	...	0106	...
0107	...	0107	...
0108	...	0108	...
0109	...	0109	...
0110	...	0110	...
0111	...	0111	...
0112	...	0112	...
0113	...	0113	...
0114	...	0114	...
0115	...	0115	...
0116	...	0116	...
0117	...	0117	...
0118	...	0118	...
0119	...	0119	...
0120	...	0120	...
0121	...	0121	...
0122	...	0122	...
0123	...	0123	...
0124	...	0124	...
0125	...	0125	...
0126	...	0126	...
0127	...	0127	...
0128	...	0128	...
0129	...	0129	...
0130	...	0130	...
0131	...	0131	...
0132	...	0132	...
0133	...	0133	...
0134	...	0134	...
0135	...	0135	...
0136	...	0136	...
0137	...	0137	...
0138	...	0138	...
0139	...	0139	...
0140	...	0140	...
0141	...	0141	...
0142	...	0142	...
0143	...	0143	...
0144	...	0144	...
0145	...	0145	...
0146	...	0146	...
0147	...	0147	...
0148	...	0148	...
0149	...	0149	...
0150	...	0150	...

**IX. ELEKTRONICKE SLUZHBY MUZEA (GALERIE)**

Číslo	Popis	Číslo	Objem
0201	...	0201	...
0202	...	0202	...
0203	...	0203	...
0204	...	0204	...
0205	...	0205	...
0206	...	0206	...
0207	...	0207	...
0208	...	0208	...
0209	...	0209	...
0210	...	0210	...
0211	...	0211	...
0212	...	0212	...
0213	...	0213	...
0214	...	0214	...
0215	...	0215	...
0216	...	0216	...
0217	...	0217	...
0218	...	0218	...
0219	...	0219	...
0220	...	0220	...
0221	...	0221	...
0222	...	0222	...
0223	...	0223	...
0224	...	0224	...
0225	...	0225	...
0226	...	0226	...
0227	...	0227	...
0228	...	0228	...
0229	...	0229	...
0230	...	0230	...
0231	...	0231	...
0232	...	0232	...
0233	...	0233	...
0234	...	0234	...
0235	...	0235	...
0236	...	0236	...
0237	...	0237	...
0238	...	0238	...
0239	...	0239	...
0240	...	0240	...
0241	...	0241	...
0242	...	0242	...
0243	...	0243	...
0244	...	0244	...
0245	...	0245	...
0246	...	0246	...
0247	...	0247	...
0248	...	0248	...
0249	...	0249	...
0250	...	0250	...

**X. BIBLIKY, DOKUMENTACE, ODBORNÁ ČINNOST**

**Stavba muzea (plánuje) je započata v CES**

Číslo	Popis	Číslo	Objem
0301	...	0301	...
0302	...	0302	...
0303	...	0303	...
0304	...	0304	...
0305	...	0305	...
0306	...	0306	...
0307	...	0307	...
0308	...	0308	...
0309	...	0309	...
0310	...	0310	...
0311	...	0311	...
0312	...	0312	...
0313	...	0313	...
0314	...	0314	...
0315	...	0315	...
0316	...	0316	...
0317	...	0317	...
0318	...	0318	...
0319	...	0319	...
0320	...	0320	...
0321	...	0321	...
0322	...	0322	...
0323	...	0323	...
0324	...	0324	...
0325	...	0325	...
0326	...	0326	...
0327	...	0327	...
0328	...	0328	...
0329	...	0329	...
0330	...	0330	...
0331	...	0331	...
0332	...	0332	...
0333	...	0333	...
0334	...	0334	...
0335	...	0335	...
0336	...	0336	...
0337	...	0337	...
0338	...	0338	...
0339	...	0339	...
0340	...	0340	...
0341	...	0341	...
0342	...	0342	...
0343	...	0343	...
0344	...	0344	...
0345	...	0345	...
0346	...	0346	...
0347	...	0347	...
0348	...	0348	...
0349	...	0349	...
0350	...	0350	...
0351	...	0351	...
0352	...	0352	...
0353	...	0353	...
0354	...	0354	...
0355	...	0355	...
0356	...	0356	...
0357	...	0357	...
0358	...	0358	...
0359	...	0359	...
0360	...	0360	...
0361	...	0361	...
0362	...	0362	...
0363	...	0363	...
0364	...	0364	...
0365	...	0365	...
0366	...	0366	...
0367	...	0367	...
0368	...	0368	...
0369	...	0369	...
0370	...	0370	...
0371	...	0371	...
0372	...	0372	...
0373	...	0373	...
0374	...	0374	...
0375	...	0375	...
0376	...	0376	...
0377	...	0377	...
0378	...	0378	...
0379	...	0379	...
0380	...	0380	...
0381	...	0381	...
0382	...	0382	...
0383	...	0383	...
0384	...	0384	...
0385	...	0385	...
0386	...	0386	...
0387	...	0387	...
0388	...	0388	...
0389	...	0389	...
0390	...	0390	...
0391	...	0391	...
0392	...	0392	...
0393	...	0393	...
0394	...	0394	...
0395	...	0395	...
0396	...	0396	...
0397	...	0397	...
0398	...	0398	...
0399	...	0399	...
0400	...	0400	...



## **ZPRÁVA O ČINNOSTI ORGANIZACE ZA ROK 2019**

Severočeské muzeum v Liberci, příspěvková organizace  
Masarykova 437/11, 460 01 Liberec 1 – Staré Město, ič: 00083232

grafické zpracování: **S. Mikolášek**  
redakce: **A. Baldová, J. Křížek**

**zpracováno k 15. 4. 2020**

