



---

**ZPRÁVA O ČINNOSTI ORGANIZACE  
ZA ROK 2021**

---



---

## ZPRÁVA O ČINNOSTI ORGANIZACE

---

Severočeské muzeum v Liberci, příspěvková organizace  
Masarykova 437/11, 460 01 Liberec 1 – Staré Město, IČ: 00083232  
Zpracoval: Mgr. Jiří Křížek  
Liberec, duben 2022

# OBSAH

<b>A ÚVODNÍ ČÁST</b>	<b>7</b>
1.0 NÁZEV A SÍDLO ORGANIZACE	9
2.1 SOUPIS NEMOVITÉHO MAJETKU	11
2.2 ORGANIZAČNÍ STRUKTURA	15
<b>B SPECIFICKÁ ODBORNÁ ČÁST</b>	<b>25</b>
1.0 STATISTICKÉ UKAZATELE	27
AKVIZICE	28
ZÁPŮJČKY	34
EVIDENCE A INVENTARIZACE	36
NÁVŠTĚVNOST	39
RESTAUROVÁNÍ A KONZERVACE	40
2.0 STÁLÉ EXPOZICE	45
KRÁSA + UŽITEK	46
LIBERECKÉ FRAGMENTY	46
FOTOGALERIE FOG	46
SEJF	48
DOTEKY SEVERU	48
EXPOZICE AUTOMATOFONŮ	48
3.0 AKCE PRO VEŘEJNOST	51
VÝSTAVY	52
EXTERNÍ VÝSTAVY	52
PŘEDNÁŠKY	54
KOMENTOVANÉ PROHLÍDKY	55
AKCE	57
WORKSHOPY A DOPROVODNÉ PROGRAMY	59
4.0 VĚDECKOVÝZKUMNÁ A BADATELSKÁ ČINNOST	65
ARCHEOLOGICKÉ VÝZKUMY	67
PŘÍRODOVĚDNÉ VÝZKUMY	69
HISTORICKÉ A UMĚLECKOHISTORICKÉ VÝZKUMY	71
GRANTOVÁ ČINNOST	75
KONFERENCE A SEMINÁŘE	79

5.0 EDIČNÍ A PUBLIKAČNÍ ČINNOST	81
SBORNÍK PŘÍRODNÍ VĚDY	83
PŘÍSPĚVKY V ČASOPISECH, SBORNÍCÍCH A KATALOZÍCH	84
POPULÁRNĚNAUČNÉ ČLÁNKY	85
ČLENSTVÍ V REDAKČNÍCH RADÁCH ČASOPISŮ A SBORNÍKŮ	87
<b>C EKONOMICKÉ UKAZATELE</b>	<b>89</b>
1.0 VYHODNOCENÍ FINANČNÍHO HOSPODAŘENÍ	91
ANALÝZA TVORBY VÝNOSŮ A ZHODNOCENÍ VÝVOJE VE SROVNÁNÍ S PŘEDCHOZÍM ROKEM	92
ROZBOR ČERPÁNÍ ROZHODUJÍCÍCH POLOŽEK NÁKLADŮ	96
FINANČNÍ VYPOŘÁDÁNÍ PŘÍSPĚVKŮ, DOTACÍ A NÁVRATNÝCH FINANČNÍCH VÝPOMOCÍ	101
VYHODNOCENÍ DOPLŇKOVÉ ČINNOSTI A MIMOROZPOČTOVÝCH ZDROJŮ	104
<b>D ZÁVĚREČNÁ ČÁST</b>	<b>111</b>
1.0 ZHODNOCENÍ	113
2.0 PŘÍLOHY	117

A

---

ÚVODNÍ ČÁST

---

## 1.0

## NÁZEV A SÍDLO ORGANIZACE

---

Severočeské muzeum v Liberci, příspěvková organizace  
Masarykova 437/11, 460 01 Liberec 1 – Staré Město  
IČ: 00083232

---

## 2.1 SOUPIS NEMOVITÉHO MAJETKU

---

### POZEMKY

Číslo parcely	Výměra pozemku m <sup>2</sup>	Druh pozemku	Označení katast. území	Číslo vlast. listu
541/2	161	zastavěná plocha a nádvoří	Liberec	1736
3048	226	zastavěná plocha a nádvoří	Liberec	1736
3049	2330	zastavěná plocha a nádvoří	Liberec	1736
541/1	217	zastavěná plocha a nádvoří	Liberec	1736
3047/1	9506	ostatní plocha	Liberec	1736
3047/2	20	zastavěná plocha a nádvoří	Liberec	1736
2806/1	428	zastavěná plocha a nádvoří	Liberec	1736
2805/5	1274	ostatní plocha – zeleň	Liberec	1736
419	204	zastavěná plocha a nádvoří	Jizerka	32

Číslo parcely	Výměra pozemku m <sup>2</sup>	Druh pozemku	Označení katastr. území	Číslo vlast. listu
1851/6	2113	trvalý travní porost	Jizerka	1080
179	1309	zastavěná plocha a nádvoří	Raspenava	77
178/1	391	ostatní plocha	Raspenava	77
178/2	674	ostatní plocha	Raspenava	77
178/4	131	ostatní plocha	Raspenava	77
196/4	347	vodní plocha	Raspenava	77
406/67	1229	trvalý travní porost	Příšovice	1010
293	276	zast. plocha	Mníšek u Liberce	52
1024/7	351	trvalý trav. porost	Mníšek u Liberce	52
1025/2	262	zahrada	Mníšek u Liberce	52
2758/1	1522	zastavěná plocha a nádvoří	Jablonec nad Nisou	4985
2701	828	manipulační plocha	Jablonec nad Nisou	4985
198	485	trvalý travní porost	Harrachov	2163
200/4	1246	trvalý travní porost	Harrachov	2163
1134/2	32	ostatní plocha – komunikace	Harrachov	2163
80	112	zastavěná plocha a nádvoří	Harrachov	2163

## STAVBY

Číslo popisné	na parcele číslo	Druh stavby	Katastr. území	Číslo LV
637	541/2	jiná stavba	Liberec	1736
485	3048	budova Muzea (objekt občanské vybavenosti)	Liberec	1736
437	3049	budova Muzea (objekt občanské vybavenosti)	Liberec	1736
542	2806/1	objekt občanské vybavenosti	Liberec	1736
493	179	jiná stavba	Raspenava	77
1011	419	přírodov. stanice (rod. rek. dle KN)	Jizerka	32
254	293	depozitář (prům. obj. dle KN)	Mníšek u Liberce	52
2600	2758/1	depozitář (obč. vyb. dle KN)	Jablonec nad Nisou	4985
73	80	budova	Harrachov – Nový Svět	2163

### Nezapsané v katastru nemovitostí:

		podzemní depozitář u hl. budovy Muzea	Liberec	
		elektropřípojka k hl. budově muzea	Liberec	
		trasa ochrany trubky HDPE pro Metropolitní síť optických vláken	Liberec	

---

## 2.2

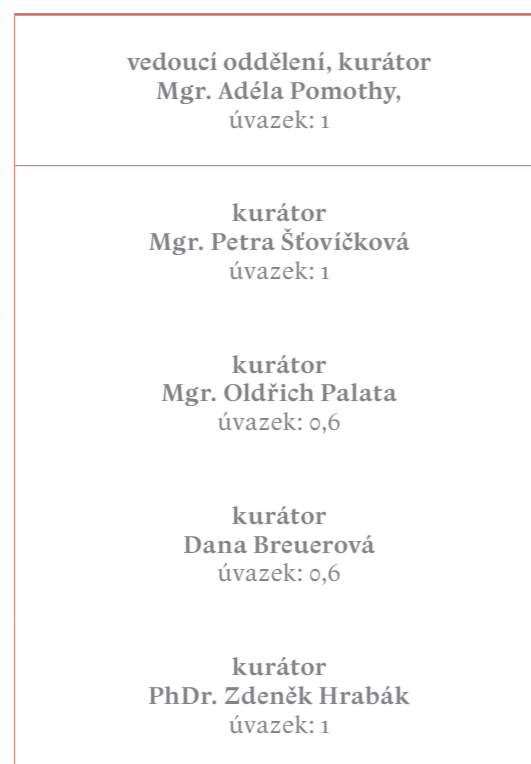
## ORGANIZAČNÍ STRUKTURA

---

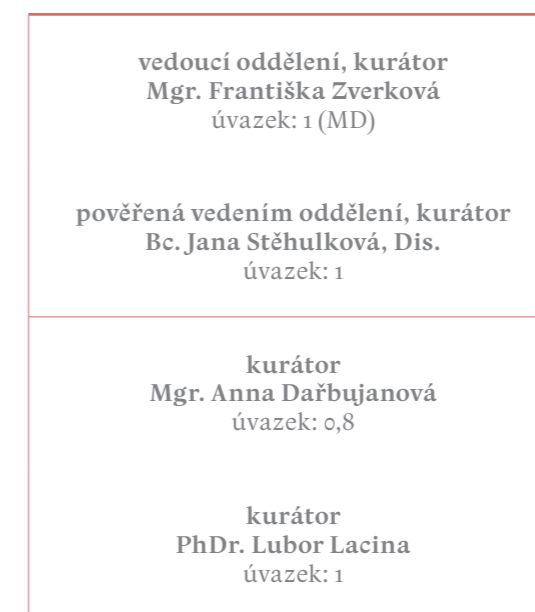




### UMĚLECKOHISTORICKÉ ODDĚLENÍ



### ODDĚLENÍ HISTORICKÉ



## ODDĚLENÍ ARCHEOLOGICKÉ

<b>vedoucí oddělení, kurátor, archeolog</b> Mgr. Petr Brestovanský úvazek: 1
<b>dokumentátor</b> Tomáš Trávníček úvazek: 1
<b>archeolog</b> Mgr. Michaela Šolcová úvazek: 1 (MD)
<b>archeolog</b> Mgr. Jiří Bartůněk úvazek: 1

## ODDĚLENÍ PŘÍRODOVĚDNÉ

<b>vedoucí oddělení, kurátor</b> Mgr. Martin Pudil úvazek: 1
<b>kurátor</b> Ing. Gabriela Leugnerová úvazek: 1
<b>kurátor</b> Ing. Pavel Vonička úvazek: 1
<b>dokumentátor</b> Pavla Loudová úvazek: 0,5

## ODDĚLENÍ SLUŽEB

<b>vedoucí oddělení, referent správy VaV</b> Mgr. Anna Baldová úvazek: 1
<b>knihovník</b> Mgr. Anna Kašparová úvazek: 1
<b>pomocný knihovník</b> Mgr. Lenka Tichá úvazek: 0,6
<b>fotograf, dokumentátor, správce depozitáře</b> Milada Dománková úvazek: 1
<b>muzejní pedagog</b> Mgr. Iva Krupauerová úvazek: 1
<b>muzejní pedagog</b> Mgr. Alena Černá úvazek: 1 (MD)
<b>muzejní pedagog</b> Bc. Jana Hajná úvazek: 1
<b>dokumentátor</b> Květoslava Urbánková úvazek: 0,5
<b>průvodce</b> Pavčina Novotná úvazek: 0,4
<b>průvodce</b> Dalibor Paleček úvazek: 0,4

průvodce  
Jitka Žabková  
úvazek: 0,4

průvodce  
Ondřej Ulihrach  
úvazek: 0,8

průvodce  
Ingrid Horváthová  
úvazek: 0,8

noční vrátný  
Michala Čížková  
úvazek: 0,7

noční vrátný  
Zuzana Čížková  
úvazek: 0,7

noční vrátný  
Mgr. Jindřich Láska  
úvazek: 0,7

pokladní  
Zuzana Filipová  
úvazek: 0,7

pokladní  
Jiřina Beránková  
úvazek: 0,7

pokladní  
Zdenka Maříková  
úvazek: 0,7

## ODDĚLENÍ VÝSTAVNÍ A PREZENTAČNÍ

zástupce ředitele, vedoucí oddělení, PR  
Ivan Rous  
úvazek: 1

správce IT, DTP  
Jiří Sloup  
úvazek: 1

výstavář, kurátor  
Bc. Luděk Lukuvka  
úvazek: 1

grafik, výtvarník  
neobsazen  
úvazek: 0

## ODDĚLENÍ KONZERVÁTORSKÉ

vedoucí oddělení, restaurátor  
Bc. Jana Stěhulková, Dis.  
úvazek: 1

konzervátor  
Čestmír Maleček  
úvazek: 1

truhlář  
Pavel Bříza  
úvazek: 1

## ODDĚLENÍ EKONOMICKÉ

hlavní účetní, vedoucí  
oddělení, finanční referent  
Bc. Martina Hrdá  
úvazek: 1

účetní, referent maj. správy,  
pokladní, personalista  
Helena Novotná  
úvazek: 1

mzdová účetní  
neobsazeno, řešeno externě  
úvazek: 0

administrativ. a spisový  
pracovník, ref. maj. správy  
Dana Schlesingerová  
úvazek: 1

## SPRÁVA BUDOV

vedoucí odd., technický a bezp. prac. EZS,  
EPS  
Svatopluk Koudela  
úvazek: 1

domovník, údržbář  
Luděk Voják  
úvazek: 1

uklízečka  
Pavla Kučerová  
úvazek: 0,6

uklízečka  
Pavla Hávová  
úvazek: 0,6

uklízečka  
Jana Džobáková  
úvazek: 0,6

B

---

SPECIFICKÁ ODBORNÁ ČÁST



## AKVIZICE

### DARY

Jméno	Předmět	Ks
<b>Dary od zaměstnanců SM</b>		
Hrabák Z.	Brož "Svatý Jiří zabíjí draka", měděný tepaný plech, 20. léta 20. století	1
Křížek J.	Fotografie Lázně Libverda; pánské kotníkové boty, černá přírodní useň, kolem roku 1900; Garnýž na záclony, plast, hliník, 60. léta 20. století	3
Novotná H.	Dámské prádlo a doplňky, 1940–1970	7
Rossmannová K.	Dětské oděvy, 60. léta 20. století	2
<b>Dary od umělců</b>		
Plíva O.	Šroubovice (skleněná plastika, 2016), Malý troid (skleněná plastika, 2015, Prizma (skleněná plastika, 2006)	3
SKUBB – Salanský J. a Neufuss J.	Hmatka - Jizerský šperk, dřevo, křišťálové sklo, 2014	1
<b>Dary ostatní</b>		
Bečvář M.	Pamětní kniha voj. vysloužilců Liberec 1893	1
Ginzel H.	Pozůstalost po G. Ginzelovi	58
Jaderná J.	Soubor předmětů z obd. Socialismu	73
Kochovi Z. a L.	Vyšívané obrázky světců, památka na sv. přijímání	4
Kolajová E.	Album, pohledy, fotografie, ubrus	1717
Korcinová H.	Pohlednice s motivy starého Liberce	7
Kramolišová Š.	Malovaná truhla z Liberecka	1

Maděra J., Matoušek J.	Břidlicová pamětní deska továrny Kateřinky	1
Matějková J.	Upomínkové předměty z Liberecka	3
Nováková K. N.	Dekorační závěsy a tkaniny, bavlna, potisk, 1970–1980 (6 ks); Dámské oděvy a doplňky, 1930–2019 (4 ks); předměty denní potřeby, 1940–2010 (12 ks); náhrdelník, hliník, plast, PVC, ocel, autorka Kamila Písaříková, 1999 (2 ks); náramek "Sama doma", stříbro, růženín, autor Michal Novotný, 1999, brož, ocel, japis, autorka Valerie Kuchařová, 1999	26
Nymsová M.	Hedvábné šátky, film tisk, autorka Květa Hamsíková, 80. léta 20. století (2 ks); sada kapesníků (6 ks); utěrka, tři stolní soupravy (ubrusy a ubrousky)	27
Patočka J.	2 soupravy na sošku Jezulátka, ciborium, hedvábi, bavlna, kolem roku 1900	13
Prandnerová L.	Fotografie a pohlednice Frýdlantska	67
Rokoš A.	Soubor fotografií na dřevěných deskách, autor Ladislav Postupa, 1993–2001 (20 ks); soubor fotografií, autor Ladislav Postupa, nedatováno (6 ks)	26
Statutární město Liberec	Vybavení paláce Liebieg	5
Terbrová V.	Dámský župan, hedvábi, výšivka, Čína, kolem roku 1900	1
Van Vleet	Pohlednice a fotografie Bedřichov	53
Weiss S.	Diapozitivy Siegfrieda Weisse	401
Zahradník J.	Závěsné lustry, foukané sklo, autor návrhu Stanislav Libenský, 1981	2
<b>DARY CELKEM</b>		<b>2503</b>

## NÁLEZY

Předmět	Ks
Kůl Anny Wormové	1
Skleněné negativy Lysá hora, Jeseníky, Labské pískovce	30
Čítač stejnosměrného proudu Siemens-Schuchert	1
Dopis z koncentračního tábora Gross-Rosen	1
Pivní kniha Liberecko-Vratislav. pivovaru	1
Objednávkový list Betriebsverwaltung Trautenau	1
Protiplynová maska RL1 ženská	1
Plakát KONTA	1
Katalog PROFILY-JÄKEL	1
Pamětní kniha SEZ np. Krompachy 1961	1
<b>NÁLEZY CELKEM</b>	<b>39</b>

## PŘEVODY

Předmět	Ks
Stolní figurální hodiny, železo, polychromie, 1905–1915	1
<b>PŘEVODY CELKEM</b>	<b>1</b>

Fotografie Jaromíra Bachtíka, získané do sbírek v roce 2021





## NÁKUPY

Jméno	Předmět	Ks	Cena
Dařbujanová A., Liberec	Tablo gymnasia v Liberci 1927–1928	1	1 440,00 Kč
Dušánek M., Nový Bor	Plakát "31 mezinárodní Závod míru, 1978", papír, ofset, autor Vilém Cihelka, 1977	1	2 500,00 Kč
Kerdová H., Liberec	Pozůstalost fotografa J. Bachtíka	3401	50 000,00 Kč
Křížek Z., Praha	Soubor propagačních plakátů, papír tisk, autoři Josef Jäger, Ateliér Mia, Jaromír Hlavsa, Jaroslav Fišer, 1930–1968	6	75 000,00 Kč
Křížek J., Liberec	Pohlednice průmyslové muzeum, leporelo Liberec	2	300,00 Kč
	Diapozitivy Autoklub ČR	16	3 000,00 Kč
	Ruční hasicí přístroj Minimax, požární hlásič Siemens	2	6 000,00 Kč
	Fotoaparát Nikon F1	1	7 000,00 Kč
	Nápojový servis (konvice, konvička, cukřenka, kov, dřevo oplet), autor Peter Behrens, kolem roku 1910	3	3 500,00 Kč
	Polévková mísa pro Hotel Praha, alpaka, fa Sandrik, 60.–70. léta 20. století	1	2 000,00 Kč
	Nápojový servis, kov, sklo, dřevo, oplet, Evropa, 1910–1920	12	10 000,00 Kč
Licehamer J., Liberec	Modely libereckých barvíren a nejstarší chalupy	3	40 000,00 Kč
Mugnerot Cesarová L., Liberec	Osobní pozůstalost po pilotovi E. Jäckelovi	1	40 000,00 Kč
Petr J., Cvikov	Soubor návrhů prací cvikovského nábytkáře Rudolfa Duckeho, 20.–30. léta 20. století (28 listů)	1	2 000,00 Kč
Pluhařová I., Jičín	Váza "Boj o zlatého hada", foukané sklo, autor Stanislav Libenský, 1946–1947	1	90 000,00 Kč

Preciosa-lustry, Kamenický Šenov	Lustr, typ Eugene L, foukané sklo, Kamenický Šenov, 2021	1	41 320,00 Kč
Šimek R.	Pamětní listina F. Nechvíle, Růžodol	1	1 500,00 Kč
Zahradník J., Liberec	Fotografie z výstavby Hitlerovy dánice, Libereckých sléváren	2	1 180,00 Kč
<b>NÁKUPY CELKEM</b>		<b>3 456</b>	<b>376 740,00 Kč</b>

## ZÁPŮJČKY

### VÝSTAVY

Název akce	Instituce	Předmět	Ks
Obrázek z poutí – Poutě a poutní místa v Pojizeří   12. 11. 2020 – 7. 2. 2021	Muzeum Českého ráje v Turnově	podmalby na skle, ceroplastiky, relikviář	15
Stopy osvobození   30. 5. – 15. 11. 2021	Krkonošské muzeum v Jilemnicích	soubor předmětů z druhé světové války	10
Cena Stanislava Libenského   5. 9. – 31. 10. 2021	Pražská galerie českého skla, Císařská konírna Pražského hradu	plastika "Diagonála", autoři S. Libenský a J. Brychtová	1
Zapomenutá vůně střelného prachu   17. 11. 2021 – 31. 10. 2022	Regionální muzeum v Kolíně	zbraně	25

### EXPOZICE

Název akce	Instituce	Předmět	Ks
Stará tvář Jizerských hor (stálá expozice)	Muzeum Jizerských hor na Jizerce	dřevařské svážečské sáně, krosna pro transport otepí, rýč na dobývání rašeliny a kvedlík na míchání nápoje pro dobytek, puška, dermoplastické preparáty ptáků a savců	13
Expozice historických lyží	Vila Schowanek, Jířetín pod Bukovou	dva páry lyží z konce 19. století a dva páry sněžnic z období kolem roku 1900	4
Stálá expozice Městského muzea Nové Město pod Smrkem	Městské muzeum Nové Město pod Smrkem	model továrny v Novém Městě pod Smrkem (fa Klinger, později Textilana)	1
Stálá expozice Památníku národního útlaku a odboje Panenské Břežany	Památník národního útlaku a odboje Panenské Břežany	plášť pro vězeňkyně nacistických koncentračních táborů, vojenský kožený kabát, nacistické Německo	2

Stálá expozice Brána trojzemí Hrádek nad Nisou	Brána Trojzemí Hrádek nad Nisou	hraniční sloup ČSR, cedule z celnice	2
Heinrich Liebieg – mecenáš a sběratel	Oblastní galerie Liberec	předměty z odkazu H. Liebiega; plastika "Země", autor Franz Metzner	28
Retromuzeum, umění a životní styl 60. až 80. let v ČSSR	Galerie výtvarného umění v Chebu	skříňky z nábytkové stěny, kameninové nádoby	15
Vrchnostenská správa panství aneb jak bydlel a úřadoval pan správce	Středočeské muzeum v Rožtokách u Prahy	židle	3
Ještěd 40 let s námi	Horský hotel Ještěd, Liberec	sklo, porcelán, textil, kovový reliéf	20
Interiérové instalace	Státní hrad Grabštejn, Národní památkový ústav	historický nábytek, dřevořezba, obrazy	34
Interiérové instalace	Hrad Pecka	historický nábytek	7
<b>CELKEM</b>			<b>180</b>

## EVIDENCE A INVENTARIZACE

### EVIDENCE II. STUPNĚ K 31. 12. 2021

Oddělení	Sbírkový fond	Počet inv. č. k 31. 12. 2021
HISTORICKÉ ODDĚLENÍ	Etnografie	10
	Fotografie historická	3 401
	Průmyslové dědictví	20
UMĚLECKOHISTORICKÉ ODDĚLENÍ	Dřevo – nábytek	29
	Obecné kovy	80
	Památník Jiřího Harcuby	1
	Textil	74
	Umělecké hodiny	3
	Zbraně	2
<b>CELKEM</b>		<b>3620</b>

### INVENTARIZACE SBÍRKOVÝCH PŘEDMĚTŮ K 31. 12. 2021

Oddělení	Sbírkový fond	Celkový počet inv. č.	Poče	v %
ARCHEOLOGICKÉ ODDĚLENÍ	Archeologie	28 343	2 840	10
HISTORICKÉ ODDĚLENÍ	Diapozitivy	1 540	663	43,1
	Etnografie	4 287	555	12,9
	Feudalismus	736	123	16,7
	Fotografie historická	3 718	524	14
	Kapitalismus	5 137	533	10,37
	Negativy	842	610	72
	Odznaky a vyznamenání	3 070	138	4,49
	Pohlednice	4 643	497	11
	Prapory a vlajky	211	24	11,37
	Průmyslové dědictví	66	66	100
	Socialismus	6 546	698	10,66
	PŘÍRODOVĚDNÉ ODDĚLENÍ	Entomologie	25 866	5379
Mineralogie		3 453	345	10
Paleontologie		909	92	10,2
Zoologie		4 789	481	10

UMĚLECKO- -HISTORICKÉ ODDĚLENÍ	Dřevo – nábytek	1 115	77	6,9
	Dřevo – soptury	181	76	42
	Grafika	2111	500	24
	Kabinet fotografie	3793	390	10,3
	Kachle a dlaždice	543	59	10,5
	Keramika porcelán	4608	462	10
	Kovy – cín	1 220	274	22,45
	Medaile	1 852	1 774	96
	Obecné kovy	3 939	344	8,73
	Obrazy	820	220	27
	Plakáty	2 990	1 219	41
	Sklo	4 913	307	6
	Staré tisky	2 395	240	10
	Textil	14 139	2 538	5,6
Umělecké hodiny	668	93	13,92	
Zbraně	685	125	18,24	
<b>CELKEM</b>	<b>140 128</b>	<b>22 266</b>		

## NÁVŠTĚVNOST

Severočeské muzeum od 4. května od 31. prosince navštívilo celkem 28 899 lidí, z toho 889 zahraničních návštěvníků – nejvíce z Německa (284 lidí), Polska (192), Ukrajiny (65), Slovenska (63) a Nizozemska (46).

Muzejní věž v roce 2021 navštívilo celkem 2 292 lidí a workshopů pro školy se zúčastnilo 2 114 dětí a studentů (111 skupin, z toho 6 skupin se zdravotním handicapem).

V roce 2021 se konalo 14 komentovaných prohlídek k výstavám a expozicím, kterých se zúčastnilo celkem 256 platících návštěvníků.

## RESTAUROVÁNÍ A KONZERVACE

### KONZERVÁTORSKÁ DÍLNA SEVEROČESKÉHO MUZEA

Předmět	Restaurátor	Ks
Soubor nábytku, období středověku až 19. století	Ateliéry Svitav Art Design, Svitávka u Boskovic, Mezimostí	39
Kovaný lustr z období rokoka	Viktor Pališek, Liberec	1
Palné zbraně z období 18. století	Vojtěch Ouřada, Praha	4
Umělecké hodiny, 16.–19. století	Jan Marek, Turnov	9
Soubor starých tisků z let 1537–1613	Fakulta restaurování, Univerzita Pardubice, Litomyšl	5
Kápě pluviálu, Itálie, 16. století	Vendulka Otavská, Černošce	2
Kasulový kříž, Evropa, 16. století		
Zrcadlo, 2. polovina 19. století	Václav Vičar, Renowood s. r. o., Veverří	2
Konzolový stůl, konec 18. století		
Soubor plakátů, 1892–1928	Lucie Slivková Waulinová, Praha	27
Soubor kamenných soch z tzv. Möllerova domu v Liberci, pískovec, 1803	Ondřej Sklenář, Lužany	4
Soubor sádrových plastik, Franz Metzner, 1911–1914	Tereza Korbelová, Dřísy	3
Soubor kachlí a dlaždic, 13.–18. století		58
Soubor plastik a reliéfů, sádra, 1897–1914		8
Jezdecká pistole, střední Evropa, 18. století	SUPŠ a VOŠ Turnov	1
Soubor dřevěných soch, 18.–19. století	Brandl, s. r. o., Milena Nečásková, Praha	4

Gobelín Nalezení Mojžíše, Francie, kolem roku 1630	RE, s. r. o., Praha	2
Gobelín Šalamoun se klaní modlám, Belgie, polovina 17. století		
Soubor textilních doplňků a dívčí oděv, 16.–19. století	VOŠTŘ a SUŠTŘ, Praha	9
Soubor starých tisků z Památníku J. Harcuby v Harrachově, 16.–18. století	GEMA ART International, s. r. o., Praha	20
Soubor map a grafických listů, 16.–19. století	Milana Vanišová, Praha	100
Soubor skleněných negativů z archivu firmy I. Ginzkey Maffersdorf	Blanka Hnulíková, Praha	35
Historické fotografie	Blanka Hnulíková, Praha	340
Pohlednice	Jan Slivka, Praha	64
Keramický soubor ze ZAV v Jablonném v Podještědí, Náměstí Míru	Anna Kellerová, Bylany	150
Soubor předmětů z kovu ze ZAV v Jablonném v Podještědí, bazilika Sv. Vavřince a Sv. Zdislavy	Anna Kellerová, Bylany	10
<b>Celkem</b>		<b>897</b>

## KONZERVÁTORSKÁ DÍLNA SEVEROČESKÉHO MUZEA

V roce 2021 pracovníci konzervátorské dílny v rámci běžné činnosti ošetřili celkem 93 sbírkových předmětů, např. historický nábytek (25 ks), zbraně (40 ks) nebo tiskařské štočky (6 ks). Mezi další ošetřené předměty patřila například kování starých tisků, reklamní tiskoviny či umělecké hodiny. Specialitou bylo ošetření dobového požárního hlásiče, se kterým se mohou návštěvníci setkat v expozici instalovaných depozitářů Sejf.

V rámci zajišťování odpovídajících podmínek pro uchovávání a vystavování sbírkových předmětů pracovníci dílny instalovali a zajišťovali údržbu několika desítek mobilních zvlhčovacích a odvlhčovacích jednotek v depozitářích a expozicích muzea. Mezi další práce dále patří zajišťování chodu unikátního Metelkova betlému (kontrola, mazání a údržba mechaniky), který je návštěvníkům zpřístupněný v suterénu hlavní budovy.

Dílna se však podílí i na dalších aktivitách v muzeu, například se účastní instalačních a montážních prací na výstavách, expozicích a přírodovědných dioramatech, stěhování nebo pravidelně provádí čištění výpočetní techniky a souvisejících technologií. Pracovníci dílny rovněž pomáhají s přípravou a realizací akcí pro veřejnost, například každoročně zajišťuje oblíbené lití olova v rámci Vánoc v muzeu.

V loňském roce se pracovníci dílny účastnili konference konzervátorů v Klatovech (7.–9. září 2021), absolvovali svářečský kurz s přezkoušením a podíleli se na odborném vedení praxe studentů VOŠ Turnov.

V roce 2021 bylo vybavení dílny doplněno o unikátní ruční ED-XRF spektrometr, který provádí rychlé a přesné analýzy prvkového chemického složení kovů, slitin a dalších materiálů, který byl pořízen z projektu „Záchrana pokladů Severočeského muzea v Liberci“.

## RESTAUROVÁNÍ A KONZERVACE PŘEDMĚTŮ Z ARCHEOLOGICKÝCH NÁLEZŮ

V roce 2021 byl konzervován a odborně ošetřen keramický soubor z akce „VGP Park Hrádek nad Nisou, hala H6“ na p.p.č. 354/2, 354/7, 354/10 a jim přilehlých parcelách (Oldřichov na Hranicích, Liberecký kraj)“. Nálezy zpracovala konzervátorka Anna Kellerová v laboratoři v Bylanech.



V roce 2021 byly veřejnosti představeny nové expozice, které vznikly během 2. etapy modernizace Severočeského muzea – uměleckohistorická expozice Krása + užitek, Liberecké fragmenty zaměřené na historii Liberce, dále expozice Doteky severu, která se věnuje přírodě Jizerských hor a Frýdlantska, a fotogalerie FOG prezentující fotografické sbírky muzea.

## KRÁSA + UŽITEK

Expozice představuje chronologický vývoj evropského uměleckého řemesla a životního stylu středních a vyšších společenských vrstev od antiky přes středověk až po současnost. Každá místnost je věnovaná jednomu historickému období, návštěvník seznamuje s uměním antiky, Blízkého a Dálného východu, středověku a renesance, církevního a světského baroka, klasicismu, empíru, biedermeieru, secese, moderny i uměním druhé poloviny 20. století.

Nejen pro dětské návštěvníky jsou v každé místnosti interaktivní koutky a návštěvníci se tak mohou dotknout kopií uměleckých předmětů, napsat vzkaz na psacím stroji nebo si vyrobit pamětní minci.

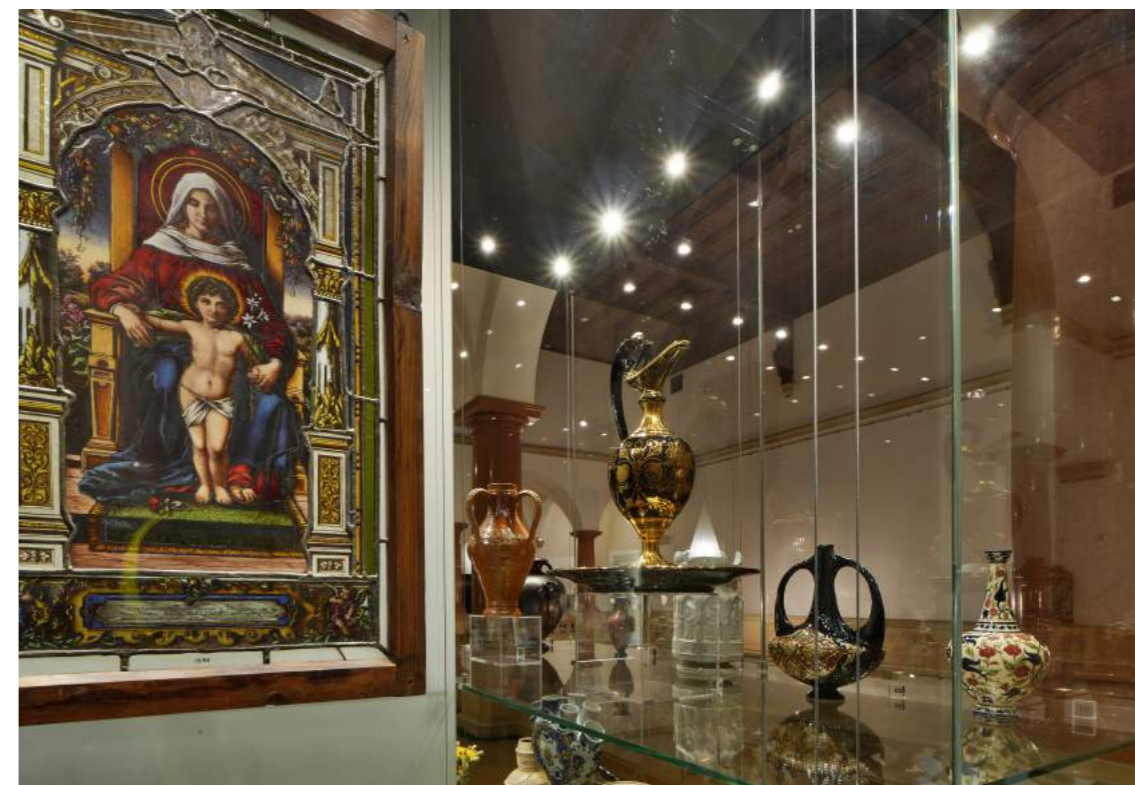
## LIBERECKÉ FRAGMENTY

Hlavním motivem expozice je představit město Liberec pomocí souboru artefaktů vztahujících se ke katastrálnímu území Liberce. Nejedná se tedy o ucelenou časovou osu doplněnou předměty, ale o množiny exponátů zasazených do příběhu s jasným rozlišením pomocí kapitol a podkapitol. Cílem bylo také představit to nejlepší z několika podsbírek Severočeského muzea v době od pravěku do současnosti, a to i pomocí moderních výstavních postupů, jako je projekce, hudba apod.

Během roku 2021 se v expozici Liberecké fragmenty začal vyvíjet interaktivní model Liberce. Nejedná se o klasické promítání na plochu, ale o náročný videomapping. Primárně je model určený pro zobrazování událostí z dějin Liberce pomocí map, ale mezi tématy budou návštěvníka provázet vtipné i naučné animace. Na modelu budeme reflektovat geologii, druhou světovou válku, železnici a tramvajovou dopravu, vývoj vodních staveb a regulace, ale i historická témata jako jsou středověké i novověké války.

Nahoře: expozice – Krása + užitek

Dole: expozice – Liberecké fragmenty





## FOTOGALERIE FOG

Během modernizace muzea byl nově vytvořen komorní výstavní prostor pro prezentaci autorských fotografií, historických fotografií regionu či pohlednic. Expozice v proměnných tematických výstavách představí ve svém celku tisky, pozitivy, negativy a jiné práce z tohoto oboru.

## SEJF

Mezi nové expozice, které byly v loňském roce zpřístupněny veřejnosti, patří takzvané instalované depozitáře nazvané Sejf.

Severočeské muzeum spravuje přes pět set tisíc sbírkových předmětů z oblasti dějin umění a řemesel, regionální historie, archeologie a přírodovědy, které jsou aktuálně rozděleny do 47 sbírek. Výstavní prostory umožňují vystavit pouze malý zlomek z bohatství muzea a naprostá většina sbírkového fondu je uložena v depozitářích, kde jsou předměty chráněny před škodlivými vlivy slunečního světla, klimatu (nestabilita teploty a vlhkosti vzduchu) a biologických činitelů (houby, plísně, hmyz) nebo krádeží. Z tohoto důvodu jsou muzejní depozitáře veřejnosti uzavřené a přístup k nim mají výhradně odborní pracovníci muzea.

Instalovaný depozitář nazvaný SEJF představuje čtyři vybrané sbírky nainstalované do depozitářních vitrín způsobem, jaký je běžný v muzejním depozitáři.

## DOTEKY SEVERU

Expozice návštěvníka zavede do Jizerských hor a jejich podhůří. Navštíví ta nejvíce zachovalá, a přitom charakteristická prostředí našich nejsevernějších hor – rašeliniště a bučiny. Pak se návštěvník přesune do podhůří a nahlédne do zajímavé přírody Frýdlantského výběžku. Díky rozměrným dioramatům tak může zhlédnout rybník i s typickými jeho obyvateli, výjimečné koryto řeky Smědé nebo okraj pískovny.

Expozice však nezapomíná ani na nejmenší návštěvníky, kteří se mohou vlézt do nory a seznámit se s některými živočichy ukrývajícími se pod povrchem. Malí stopaři mohou zkusit vytvářet stopy v inteligentní plastelině nebo si zalézt do netopýří budky, případně zkusit, jak se asi cítí ptáče v hnízdě. Poslední atrakcí jsou ptáci, na ptačím stromě si každý může pustit hlas některé z našich druhů ptáků a ve vedlejší vitrině si pak prohlédnout i jeho vajíčko.

## EXPOZICE AUTOMATOFONŮ

*Nahoře: expozice — SEJF*

*Dole: expozice — Doteky severu*





---

## VÝSTAVY

---

5. 12. 2020 – 23. 1. 2022 Liberec kontra Reichenberg  
5. 12. 2020 – 14. 11. 2021 Rostislav Vaněk | Typografický portrét  
1. 1. – 21. 11. 2021 Jizerský skubbismus  
2. 12. 2021 – 13. 2. 2022 Design Vánoč?!  
2. 12. 2021 – 31. 5. 2022 PORIGAMI | Práce z papíru Terezy Hradilkové

---

## EXTERNÍ VÝSTAVY

---

Pracovníci Severočeského muzea se kromě výstav v hlavní budově SM podílejí také na externích výstavách nebo expozicích.

### ROSIA MONTANA DUHUL AURULUI

V červnu 2021 byla otevřena výstava pořádaná organizacemi rumunským muzeem Tarii Crisurilor Oradea, s partnery Consiliul Judetean Bihor, Severočeským muzeem a společností Mondorama, představující dokumentární fotografie hornické obce Rosia Montana. Kurátorem výstavy byl Florin Sipos. Výstava představovala práce fotografů z Rumunska, Čech a Ukrajiny. Na výstavě se svými fotografiemi podílel Ivan Rous.

[https://mondorama.ro/evenimente/rosia-montana-expozitie-de-calibru-european?fbclid=IwARoTi-BV1dwgrPXCLTwr8qGZ4KcGoWjYeLt\\_Y7QYGcy7HTqvY1fLj8ofviuE](https://mondorama.ro/evenimente/rosia-montana-expozitie-de-calibru-european?fbclid=IwARoTi-BV1dwgrPXCLTwr8qGZ4KcGoWjYeLt_Y7QYGcy7HTqvY1fLj8ofviuE)

<https://ziare.com/stiri/rosia-montana/rosia-montana-galerii-miniere-exploatare-aur-monument-1698637?fbclid=IwAR3v8TscQoRUQnfWBQRmeWjmy2BOIYkGy4FWtqQ6rR7p9USR3gXliN4J-XgI>

---

*Nahoře: Výstava Liberec kontra Reichenberg  
Dole: Výstava Rostislav Vaněk — Typografický portrét*



---

## PŘEDNÁŠKY

---

29. 4. 2021 I. Rous: **Virtuální procházka Ještědským krasem**  
(pořádalo Vlastivědné muzeum a galerie v České Lípě)
11. 9. 2021 I. Rous: **Industriál Jablonce a urbanistická geologie**  
(Rýnovické márnění, Jablonec nad Nisou)
21. 9. 2021 A. Kašparová, P. Štovičková: **„Slepí svědkové doby“**  
(45. seminář knihovníků muzeí a galerií, Husitské muzeum v Táboře)
4. 10. 2021 I. Rous: **Tunely, dálnice, průtahy: Nerealizované projekty 19. a 20. století**  
(Den architektury, Liberec)
20. 10. 2021 A. Kašparová: **Mitteilungen des Nordböhmisches Gewerbemuseums: proměny prvního muzejního časopisu**  
(konference Periodická paměť, Muzeum Jindřichohradecka, Jindřichův Hradec)
- 21.–22. 10. 2021 I. Rous: **Zbrojní průmysl a nucená práce v posledním roce války na Liberecku**  
(27. ústecké kolokvium Poslední rok druhé světové války na území Říšské župy Sudety a Protektorátu Čechy a Morava 1944–1945)
4. 11. 2021 I. Rous, P. Šercl, J. Zahradník, P. Fatka: **Ponorkou do Jizerek**  
(Knihkupectví Fryč, Liberec)
5. 11. 2021 I. Rous: **Místa paměti spojená s represivním aparátem nacistického Německa – region**  
(workshop Místa paměti, TUL Liberec)
7. 12. 2021 I. Rous: **Liberecká podzemí se zaměřením na inženýrské sítě**  
(seminář, OK ČKAIT Liberec)



---

## KOMENTOVANÉ PROHLÍDKY

---

- 9. 6. 2021 Liberec kontra Reichenberg (L. Lukuvka)
- 11. 6. 2021 prohlídka expozice archeologie (zámek Svijany, P. Brestovanský)
- 16. 6. 2021 Když máš v chalupě orchestrion... (R. Janoušek)
- 30. 6. 2021 Muzeum od půdy ke sklepům (J. Křížek)
- 1. 9. 2021 Muzeum od půdy ke sklepům (J. Křížek)
- 8. 9. 2021 Liberecké fragmenty (I. Rous)
- 10. 9. 2021 prohlídka expozice archeologie (zámek Svijany, P. Brestovanský)
- 15. 9. 2021 Textil s Adélou Pomothy (A. Pomothy)
- 6. 10. 2021 II. světová válka v Liberci (I. Rous)
- 8. 10. 2021 prohlídka expozice archeologie (zámek Svijany, P. Brestovanský)
- 13. 10. 2021 Rostislav Vaněk | typografický portrét (Z. Hrabák, R. Vaněk)
- 20. 10. 2021 Fotografie a pohlednice s Annou Dařbujanovou (A. Dařbujanová)
- 27. 10. 2021 Liberec kontra Reichenberg (L. Lukuvka)
- 17. 11. 2021 Muzeum potmě! (A. Baldová)
- 19. 11. 2021 prohlídka expozice archeologie (zámek Svijany, P. Brestovanský)
- 24. 11. 2021 Liberec kontra Reichenberg (L. Lukuvka)
- 8. 12. 2021 Muzeum potmě! (A. Baldová)
- 15. 12. 2021 Skrytá krása muzejní knihovny (A. Kašparová)



---

Nahoře: komentovaná prohlídka - Muzeum, od půdy ke sklepům  
Dole: komentovaná prohlídka výstavy Liberec kontra Reichenberg



## AKCE

Pracovníci Severočeského muzea připravují každoročně řadu akcí nejen v hlavní budově, ale i v terénu. Zároveň se účastní také akcí, které pořádají jiné instituce.

- 22.–27. 6. 2021 Anifilm 2021
- 25. 6. 2021 Pozitivní muzejní noc
- 8. 7. 2021 Piknik v muzejním parku
- 24. 7. 2021 Anenská sklářská slavnost na Jizerce
- 11. 9. 2021 Dny evropského dědictví
- 11.–17. 9. 2021 Art Week Liberec
- 2. 10. 2021 Festival ptactva (Černousy)
- 12.–14. 10. 2021 Mapy kolem nás
- 12. 12. 2021 Vánoce v muzeu



Nahoře: Dny Evropského dědictví

Dole: Vívání ptačího zpěvu




---

## WORKSHOPY A DOPROVODNÉ PROGRAMY

---

Muzejní pedagogové připravují ve spolupráci s kurátory doprovodné akce k výstavám (výtvarné aktivity, workshopy), zajišťují programy pro školy (pracovní listy, komentované prohlídky výstav či expozic) a jednorázové akce pro veřejnost (velikonoční či vánoční dílny pro rodiny s dětmi, muzejní noc, EHD a jiné).

### LEKTORSKÉ PROGRAMY K VÝSTAVÁM

#### Liberec kontra Reichenberg (25. 5. – 26. 11. 2021)

Doprovodný program ke stejnojmenné výstavě spojené s expozicí Liberecké fragmenty. Dvouhodinový program byl rovnoměrně rozdělen na badatelskou práci přímo mezi exponáty a vycházku do centra města, při níž účastníci porovnávali stará vyobrazení se současnou podobou. Program absolvovalo 11 skupin ze ZŠ I (233 dětí), 9 skupin ze ZŠ II (205 žáků), 1 skupina ze SŠ (9 studentů) a 1 skupina z VŠ (4 studenti), celkem 451 účastníků

#### Písmohraní (25. 5. – 12. 11. 2021)

Program k výstavě „Rostislav Vaněk | typografický portrét“ zahrnoval prohlídku výstavy a výtvarnou dílnu (tisk z reliéfu, motiv písma). Program absolvovalo 7 skupin ze ZŠ I (140 dětí) a 3 skupiny ze ZŠ II (79 žáků), celkem 219 účastníků.

#### Nad Betlémem svítí hvězda (1.–22. 12. 2021)

Vánoční program spojený s návštěvou Metelkova betlému a výstavy „Design Vánoc?!“ Povídání o vánočním příběhu a postavách v lidových betlémech doplnila výtvarná dílna (svítící vločka). Program absolvovaly 2

---

Fotografie: Příměstský tábor

skupiny z MŠ (33 dětí), 14 skupin ze ZŠ I (261 dětí), 10 skupin ze ZŠ II (222 žáků) a 2 skupiny ze SŠ (58 studentů), celkem 574 účastníků.

## LEKTORSKÉ PROGRAMY KE STÁLÝM EXPOZICÍM

### Hrací stroje (od 25. 5. 2021)

Program k expozici automatofonů o principu fungování hudebních strojů doplněný hraním na hudební exponáty. Za rok 2021 absolvovaly program 3 skupiny z MŠ (34 dětí), 6 skupin ze ZŠ I (104 dětí) a 1 skupina ze ZŠ II (17 žáků), celkem 155 účastníků.

### Kde se vzalo muzeum (od 25. 5. 2021)

Historická procházka po budově muzea a jeho zákoutích (za pěkného počasí se navštěvovaly i venkovní prostory). Za rok 2021 program absolvovalo 5 skupin ze ZŠ I (89 dětí), 4 skupiny ze ZŠ II (108 žáků), 1 skupina z VŠ (12 studentů) a 3 skupiny pedagogů (50 učitelů), celkem 259 účastníků.

### Postavme (si) muzeum (od 25. 5. 2021)

Zážitkový program, při němž se účastníci seznámí s tím, jak se stavěla muzejní budova, co vše bylo potřeba zařídit a zajistit. V roce 2021 absolvovala program 1 skupina ze ZŠ I (7 dětí).

### Jizerky křížem krážem (od 1. 10. 2021)

Program k přírodovědné expozici Doteky severu s výtvarnou dílnou podle ročního období (podzim a zima odlévání stop) a audio ukázkami. Za podzim 2021 jej absolvovaly 3 skupiny z MŠ (51 dětí), 6 skupin ze ZŠ I (127 dětí).

Nabídka zaujala i starší věkové skupiny, kterým jsme domluvili komentovanou část programu u kurátora (Martin Pudil). Tohoto programu se zúčastnil 1 biologický seminář ze ZŠ II (12 žáků) a 1 skupina budoucích učitelů z VŠ (31 studentů). Celkem se programu zúčastnilo 221 žáků a studentů.

### Krása a užitek (od 1. 10. 2021)

Tematický program k uměleckohistorické expozici Krása+užitek zaměřený na roli řemesel v minulosti s výtvarnou dílnou (malování na skleničku, leptání skla, smaltování lžíce). Za podzim 2021 program absolvovaly 2 skupiny ze ZŠ I (50 dětí), 4 skupiny ze ZŠ II (89 žáků) a nabídka zaujala i mladší věkovou skupinu z MŠ (19 dětí). Celkem se programu zúčastnilo 158 žáků.

### Příměstský tábor (2.–6. 8. 2021)

Tábor s názvem Dobrodružství s kocourem Pacourkem byl zaměřen na poznávání expozic prostřednictvím různých her a výtvarných aktivit. Kromě toho se uskutečnil jeden celodenní výlet do Hejnic. Tábora se zúčastnilo 14 dětí.

## PROGRAMY PRO VEŘEJNOST

Muzeum se otevřelo pro veřejnost na začátku května a od té doby najdou návštěvníci opět drobné aktivity a klidné zázemí v muzejním ateliéru (po skončení školních workshopů). Zrekonstruované expozice Doteky severu a Krása+užitek dále nabízí interaktivní prvky přímo mezi vystavenými exponáty.

Veřejnost je o nabídce doprovodných programů informována e-mailem, akce jsou také průběžně zveřejňovány na webu a facebooku muzea a na turistických portálech (Atlas Česka, Informuji.cz, Kudy z nudy, Liberecký kraj, Pěkný den a AZ rodina). Pro rodiče s dětmi jsme založili novou FB stránku Muzeum hrou.

### Aktivity v muzejním parku



---

**4.0**

**VĚDECKOVÝZKUMNÁ  
A BADATELSKÁ ČINNOST**

---



---

## ARCHEOLOGICKÉ VÝZKUMY

---

### ZÁCHRANNÝ ARCHEOLOGICKÝ VÝZKUM PŘI STAVEBNÍ AKCI „VGP PARK HRÁDEK NAD NISOU, HALA H6“

V dubnu až červenci roku 2021 probíhal v katastrálním území obce Oldřichov na Hranicích záchranný zjišťovací archeologický výzkum za účelem zjištění archeologických rizik. Navazoval na výzkum z roku 2017, který probíhal na vedlejší parcele v místech stavby hal označených číslem H4 a H5. Tehdy bylo v ploše sond pod ornici detekováno v první fázi 124 objektů, většinou sídelních jam a kúlových jamek. Výzkumem se tehdy podařilo zachytit v části objektů kamenné artefakty, fragmenty keramických nádob, mazanici, uhlíky a kovový knoflík. Sídlištní aktivity byly datovatelné do mladší doby bronzové, do raného středověku, vrcholného středověku a raného novověku.

V roce 2021 byla investorem stavby a našeho výzkumu firma VGP – Park Hrádek nad Nisou 2 a. s. Na svažitém poli na parcelách pozemkových parcelních čísel 354/2, 354/7 a 354/10 byla výše uvedenou společností naplánována výstavba haly označené jako H6. V ploše předmětné budoucí haly a jejího okolí byla v části plochy provedena skrývka, respektive byly vytvořeny čtyři dlouhé zjišťovací sondy. Sondy 1 a 2 probíhaly od SSZ na JJV vzájemně rovnoběžným směrem. Kolmo na sondy 1 a 2 pak byly položeny a zkoumány sondy 3 a 4. V ploše sond bylo detekováno celkem 82 objektů. Jednalo se především o sídelní jámy či kúlové jamky. Na severovýchodním konci sondy 3 byla nalezena část konstrukce (označené pod číslem 900) – kamenné zdi. V části objektů se podařilo detekovat fragmenty keramiky, fragmenty kamenné industrie, uhlíky či mazanici nebo fragmenty cihel. Plochu lze vyhodnotit jako sídlištní, a to v několika horizontech. Nejstarší osídlení zde zachycené spadá do mladší doby bronzové, dále pak do vrcholného středověku (VS2) a raného novověku (NO1 a NO2). Po skončení výzkumu ve zjišťovacích sondách byl prováděn při následných skrývkách ornice odborný archeologický dohled s několika dalšími pozitivními nálezy.

### ZÁCHRANNÝ ARCHEOLOGICKÝ VÝZKUM V JABLONNÉM V PODJEŠTĚDÍ

Archeologický záchranný výzkum probíhal v Jablonném v Podještědí od března do července roku 2021, a to především v severozápadní části Náměstí Míru a v ulicích Karolíny Světlé a Staroměstská.

---

Fotografie: Záchranný archeologický výzkum v Jablonném v Podještědí

Investorem byla firma Gasnet Služby, s. r. o., která s archeologickým oddělením Severočeského muzea spolupracovala již v přecházejících etapách rekonstrukcí inženýrských sítí v obci. Díky výkopům pro uložení plynu tak byl rozšířen a pokračoval výzkum centra města z let 2017–2019, který zdokumentoval nejstarší unikátní předlokační osídlení Jablonného v Podještědí. Předmětným výzkumem byla dokumentována řada situací, souvrství a komponent z postmedieválního období.

K nejdůležitějším nálezům patří objev dvou segmentů unikátního dřevěného vodovodního potrubí (z druhé nejstarší fáze vodovodních městských rozvodů) v ulici Staroměstská před domem č. p. 85. Potrubí bylo uloženo v hloubce 1,20 metru od povrchu a bylo zachovalé díky původní jílové omazávce. Další fragment dřevěného potrubí byl pak dokumentován v místech vyústění ulice Karolíny Světlé do Náměstí Míru v hloubce 95 centimetrů. Rámcové datování tohoto vodovodního potrubí spadá do osmnáctého století. Dalším významným dokumentovaným objevem byl nález části sklepu původního, již neexistujícího domu ze západní fronty náměstí (dnes vedle domu č. p. 163). Valená klenba pískovcového sklepa (rámcově 16.–17. století) byla v mladší fázi podepřena mohutnou stěnou z pískovcových přisekávaných kvádrů. Torzo sklepu je pěknou ukázkou postmedievální výstavby města. Jablonné v Podještědí, které patří v Libereckém kraji mezi naše největší a nejstarší středověká sídla, která byla uzavřena v hradbách, tak už po několikátý rok za sebou ukazuje výjimečnost lokality a důležitost sledování a archeologické dokumentace všech zemních zásahů v daném katastrálním území.

---

## PŘÍRODOVĚDNÉ VÝZKUMY

---

Pracovníci přírodovědného oddělení Severočeského muzea v roce 2021 provedli 2 průzkumy a posudky na objednávku:

- Biologický průzkum lesního rybníka u Velkého Šenova | P. Vonička, M. Pudil, externě R. Višňák | Zadavatel: město Velký Šenov | Cena: 35 000 Kč
- Ověření výskytu krvavce totenu a modráška bahenního na p. p. č. 341/1 v k. ú. Vesec u Liberce | P. Vonička | Zadavatel: Statutární město Liberec | Cena: 3 300 Kč

## ORNITOLOGICKÉ PROJEKTY

Ornitolog Severočeského muzea Martin Pudil v roce 2021 pokračoval v dlouhodobých projektech:

- monitoring hnízdních populací ptáků (projekt CES) na rybníku Dubák
- monitoring migrace ptáků na Jizerce

## ENTOMOLOGICKÝ VÝZKUM JIZERSKÝCH HOR

Entomolog Pavel Vonička v roce 2021 pokračoval v entomologickém výzkumu Jizerských hor a Frýdlantska se zaměřením na řády brouci (Coleoptera). Zpracované výsledky byly publikovány ve Sborníku SM, Přírodní Vědy.

## DOKUMENTACE A VÝZKUM FAUNY MAROKA

Jedná se o několikaletý společný projekt Severočeského muzea, Vlastivědného muzea a galerie v České Lípě a Spolku Zoogeos Bohemia, nad kterým převzala záštitu náměstkyně hejtmána Libereckého kraje pro kulturu, cestovní ruch a památkovou péči Ing. K. Vinklátová. Za Severočeské muzeum se projektu účastní Pavel Vonička. V dubnu 2021 měla být uskutečněna další expedice, která musela být odložena z důvodu zákazu cestování v souvislosti s epidemií Covid-19.

## JIZERKA

V roce 2021 pokračoval dlouhodobý projekt Severočeského muzea v Liberci a České geologické služby zaměřený na sopečnou činnost a drahé kameny v granitovém masivu Jizerských hor. V rámci projektu, na kterém se podílel i Geologický ústav Akademie věd a další firmy a instituce, se podařilo magnetometricky zmapovat vrch Bukovec, maar Pytlácké jámy byl modelován ve 3D, podařilo se určit stáří zirkonů z jizerské louky a vysvětlit původ ilmenitů (iserínů). Zároveň se začala připravovat kniha Sopky a drahokamy Jizerských hor, která bude završením dlouholeté spolupráce. Do konce roku 2021 byla připravena geologická mapa oblasti Jizerky, která bude vydána v roce 2022 ve spolupráci Severočeského muzea, CHKO Jizerské hory a ČGS.

## INTRUZIVNÍ HORNINY V GRANITOVÉM MASIVU JIZERSKÝCH HOR

Tento projekt, finančně podpořený Euroregionem Nisa, propojil odborníky ze Senckenbergova muzea v Görlitz, Severočeské muzeum a Českou geologickou službu. Je zaměřen na vyhledávání neznámých žilných těles, jejich identifikaci a datování. V rámci projektu se podařilo ověřovat většinu toků na severních svazích Jizerských hor, objevit několik nových bazaltových těles a tektonicky predisponovaných jam. Projekt je zásadní pro zpřesnění a úpravu geologických map v oblasti Jizerských hor. Stejně tak je cenný pro poznání geomorfologického vývoje Jizerských hor. V roce 2020 se začaly připravovat výstupy v podobě několika odborných článků, které vyjdou v roce 2022.

## SMĚDAVSKÁ HORA

Ve spolupráci s Českou geologickou službou pokračoval v roce 2021 výzkum žilných těles Smědavské hory. Bylo provedeno několik magnetometrických profilů a petrograficky se podařilo určit vzorky ze dvou žil. Výzkum na lokalitě bude v roce 2022 začleněn do projektu ERN Intruzivní horniny v granitovém masivu Jizerských hor.

## GEOLOGICKÝ VÝZKUM KRYTU POD ZÁMKEM

Výzkum se uskutečnil v únoru 2021 a cílem bylo mapování žil bazaltandezitu, která křížuje podzemní objekt. Jedná se o pokračování mapování žilných těles v granitovém masivu Jizerských hor. Část výzkumu byla v podobě reportáže odvysílána 30. března na TV Nova.

<https://www.facebook.com/watch/?v=898214614344413>

## HISTORICKÉ A UMĚLECKOHISTORICKÉ VÝZKUMY

### VIRTUÁLNÍ REKONSTRUKCE ROZPTÝLENÝCH KNIŽNÍCH CELKŮ

Projekt NAKI MK ČR DG18P02OV009 „Virtuální rekonstrukce rozptýlených provenienčně bohemi-kálních knižních celků v tuzemských i zahraničních knihovnách“ rozložený na léta 2018–2022 je řešen konsorciem tří institucí (Národní muzeum, Národní knihovna ČR a Národní památkový ústav) a je koordinován Národním muzeem. Navazuje na projekt NAKI MK ČR „PROVENIO: Metodika výzkumu knižních proveniencí“, který Národní muzeum řešilo v letech 2012–2015.

Severočeské muzeum je do projektu zapojeno formou přispívajícího kurátora, který do databáze z podsírkky ST každý rok nahraje 18 unikátních záznamů ve formě autoritní formy majitele svazku.

### HISTORIE SPOLKU LIBERECKÝCH OSTROSTŘELCŮ

Ve sbírkách Severočeského muzea se nachází několik nádob Spolku libereckých ostrostřelců, které v polovině 19. století zhotovil nejvýznamnější liberecký cínař Christian Gruhnewald, nacházejí se zde však také práce dalšího doposud neurčeného cínaře. Cílem tohoto projektu je na základě uvedených sbírkových předmětů a archivního výzkumu zdokumentovat výrobu spolkových holeb pro liberecké ostrostřelce a zasadit ji do širšího kulturního a sociálního kontextu tehdejšího města Liberce.

### DOKUMENTACE PONORKY U-206

Od roku 2017 Severočeské muzeum v Liberci administrativně vede projekt U-206 Reichenberg, jehož cílem je zmapování historie ponorky U-206 (typ VIIC), včetně osudů posádky a posádek ponorkou potopených lodí. Partnery projektu jsou dále Jizerskohorské technické muzeum a firmy Nautico a Texxar. Dílčím úkolem je výzkum zaměřený na lokalizaci vraku ponorky U-206, o němž se předpokládá, že leží na dně Biskajského zálivu v ose ústí řeky Loiry. Tato část projektu byla v roce 2021 povolena organizací Département des recherches archéologiques subaquatiques et sous-marines (DRASSM), složkou ministerstva kultury Francie a jednalo se formálně o podmořský archeologický výzkum, včetně pracovního potápění.

U-206 se pravděpodobně stala obětí námořní magnetické miny, které byly do zálivu shazovány britskými letci. Magnetické miny se shazovaly z letadel a spouštěly se na padácích do mělkých vod. Mina v odjištěném stavu spočívala na mořském dně a při narušení magnetického pole (proplouvající lodí či ponorkou), byla aktivována. Magnetická mina se pravděpodobně stala příčinou potopení U-206,

což dokládá i zpráva z velitelství Kriegsmarine, které nařizuje znovu odminovat přístupové koridory do přístavu a přikazuje ostatním ponorkám důsledně se držet předepsaných tras.

Z těchto indicií, založených na pravděpodobném scénáři, ke kterému došlo i vyšetřování Britské admirality, byla zvolena oblast hledání v Biskajském zálivu. Biskajský záliv ve studované oblasti při ústí řeky Loiry má pozvolně se svažující dno s téměř konstantním velmi mírným svahem, kdy na jeden kilometr vzdálenosti od pobřeží přibývá jeden metr hloubky. Dno je z velké části písčité s podvodními dunami a skloněná rovina je narušena pouze skalisky při pobřeží a paleokorytem řeky Loira. Vrak se nachází s velkou mírou pravděpodobnosti ve vzdálenosti 40 až 90 kilometrů od pobřeží, čemuž odpovídá i rozptyl hloubek 35 až 100 metrů. Vzhledem k obrovskému území, které má být v rámci projektu prozkoumáno, jsme byli nuceni použít kombinaci metod, pro zúžení výběru oblastí hledání. Pro základní detekci vraku na mořském dně byla jako primární metoda zvolena magnetometrie doplněná o dva typy sonarů. Magnetometrickým měřením byla ověřena možnost detekce vraku ponorky, stejně jako menších lodních vraků. Při měření je nutné počítat s denními variacemi magnetického pole, magnetickým obrazem samotného zařízení i vlnami. Dlouhé i krátké mořské vlny, včetně následného naklápění plovoucího magnetometru, ovlivňují měření.

Úprava magnetometru se osvědčila v předpokládaném rozsahu a pro rok 2022 plánujeme nasazení dvou protonových magnetometrů. První bude vlečen pod mořskou hladinou, což umožní monitorovací rychlost plavidla přes 7 km/h a tím pádem i nasazení sonaru a druhý magnetometr bude zavěšen pod dronem (UAV) s letovou výdrží cca 60 minut a startujícím z plovoucího pontonu.

## DOKUMENTACE TOVÁRNÍ FRANZE SCHMITTA (FABRIKA 1861)

Po dohodě s majiteli průmyslového areálu byla v březnu a dubnu 2021 dokumentována továrna Franze Schmitta v Semilech se zaměřením na vytipování nejcennějších artefaktů. Výzkum se týkal i zhodnocení podnikového archivu a doporučení majitelům ohledně dalšího nakládání s archiváliemi.

## DOKUMENTACE PŘESTAVBY LIBERECKÝCH TISKÁREN

V březnu a dubnu 2021 byla dokumentována přestavba, respektive bourací práce v areálu Libereckých tiskáren. Bourací práce odhalily starší stavební fáze u historicky cenných budov takzvané první liberecké továrny. V rámci posledního možného sběru bylo získáno několik artefaktů, které po vyčištění obohatí podsírkou Průmyslového dědictví.

## ZÁCHRANA NEJSTARŠÍ TOVÁRNÍ PAMĚTNÍ DESKY

Dne 29. března 2021 byla do Severočeského muzea v Liberci převezena pamětní deska Franze Ulbricha. Byla umístěna na skalním bloku naproti bývalé továrně Petrof v Kateřinkách, který byl architektonickou součástí továrního parku. Park nechal vybudovat liberecký velkoobchodník a soukeník Franz Ulbrich, při přestavbě mlýna na soukenickou továrnu (dnes čp. 144) a valchu roku 1806. Pamětní deska je datována ve spodní části malým písmem rokem 1816 a byla instalována k 10. výročí výstavby textilní továrny. Tovární parky byly v devatenáctém století nedílnou součástí všech větších továren.

V Libereckém kraji z těchto parků zbyla pouze torza, která lze určit již jen výskytem neobvyklých, zvláště jehličnatých, dřevin, nebo byly úplně pohlceny následujícím rozvojem továrního areálu. V tomto konkrétním případě nebyl park uzavřený, ale byl vystaven při již existující komunikaci. Součástí tohoto „zátiší“ byla právě skalní stěna s pamětní deskou a altánem (dosud existující základy). Podobné pamětní desky existovaly u téměř všech větších továren, ale zatím nebyla žádná jiná nalezena.

Břidlicová deska (cca 1000 × 700 mm, tl. 40 mm) byla zasazena do žulové skalky, na kterou navazovala opěrná zeď. Deska byla částečně vydrolena už v roce 2000, při prvním ohledání a při převozu muselo být celé okolí desky překopáno do hloubky až 50 cm. Při tom byly nalezeny fragmenty desky a torzo je z cca 90 % kompletní. Po dohodě s majiteli byla deska darována Severočeskému muzeu a po restaurování s využitím účelové dotace Ministerstva kultury v roce 2022 bude vystavena ve stálé expozici Severočeského muzea.

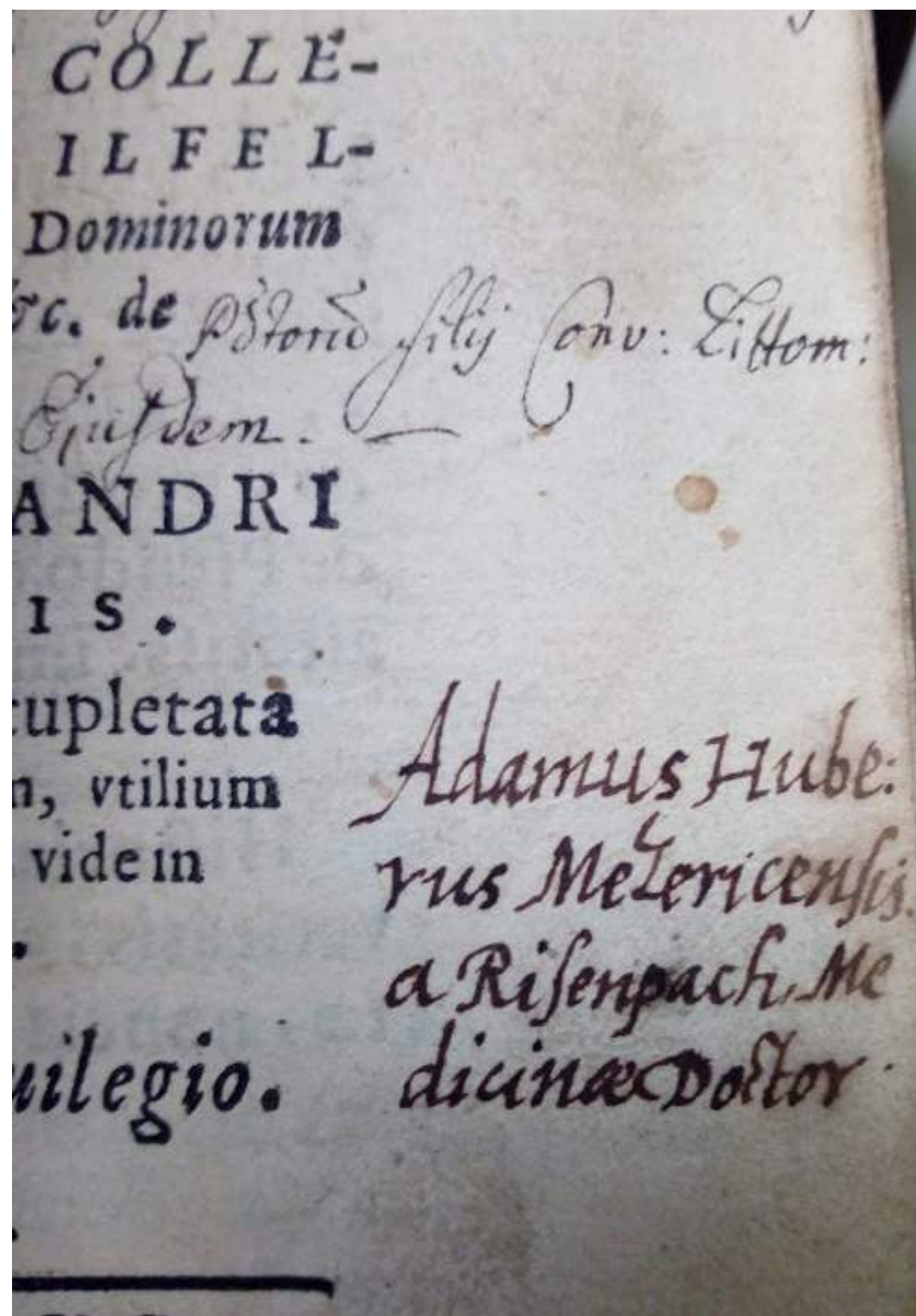
## NÁLEZ POTRAVINOVÉHO DEPOTU Z ROKU 1945

V květnu 2021 byl v domě č. p. 255 nalezen v podlaze podkrovního bytu potravinový depot složený z potravinové pomoci UNRRA. Jednalo se o pět velkých plechovek kakaa (Cadburys Bournville cocoa), krabici s kostkovým cukrem (pravděpodobně z Kalifornie) značenou UNRRA UA 15 CZECH a několik velkých, asi dvoukilogramových plátů kvalitní čokolády v plechové krabici. Nález bude příležitostně vystaven v Severočeském muzeu v rámci stálé expozice.

## POTÁPĚČSKÝ VÝZKUM ZATOPENÉHO DOLU U NOVÉHO MĚSTA POD SMRKEM

V roce 2021 pokračoval výzkum zatopeného dolu v Jizerských horách u Nového Města pod Smrkem. Podařilo se sestoupit ze zatopené komory do úpadnice. Další práce byly přerušeny epidemií Covid-19 a budou pokračovat v roce 2022.

<https://voyo.nova.cz/titul/13-vikend>



## GRANTOVÁ ČINNOST

### SLEPÍ SVĚDKOVÉ DOBY | SLEPOTISKOVÁ VÝZDOBA KNIŽNÍCH VAZEB

Severočeské muzeum v Liberci získalo v roce 2020 tříletý grant z Programu aplikovaného výzkumu a vývoje národní a kulturní identity – NAKI II. V projektu nazvaném Slepí svědkové doby se ve spolupráci s Fakultou restaurování v Litomyšli věnujeme výzkumu renesanční slepotiskové vazby. Tímto projektem navazujeme na badatelskou činnost Bohumila Nusky, který se historické, zejména renesanční knižní vazbě věnoval od konce padesátých do počátku sedmdesátých let.

Výzkumu knižní vazby se po profesoru Nuskově dlouhých šedesát let u nás (na rozdíl od zahraničí) nikdo systematicky nevěnoval. V zahraničí zejména zásluhou soukromých sběratelů existuje bohatá literatura a k dispozici jsou také elektronické databáze. Právě díky vlivu německé databáze EBDB můžeme sledovat obnovení zájmu o tuto dosud opomíjenou část knižní kultury, která je na pomezí zájmu badatelů z řad uměleckého řemesla a historiků umění. Podle vzoru EBDB v rámci projektu vzniká databáze renesanční knižní vazby pojmenovaná na počest profesora Nusky NUSK. Mezi další výstupy, na kterých intenzivně pracujeme či budeme pracovat, se řadí mapa s odborným obsahem, která bude reflektovat výskyt knihvazačských center na území Česka v 16. století a další odborné ukazatele. Vedle databáze a specializované mapy také vzniká metodika popisu knižní vazby. Celý projekt zakončí výstava plánovaná na září roku 2022 v Severočeském muzeu, kterou doplní kritický katalog. Na projektu pracují kurátorka Oddělení užitého umění Mgr. Petra Šťovíčková a knihovnice Mgr. Anna Kašparová.

Výzkum knižní vazby v libereckém muzeu se tak vrací ke kořenům a navazuje na práci profesora Nusky.

### PROJEKT DALŠÍHO VZDĚLÁVÁNÍ UČITELŮ PŘÍRODOPISU

Přeshraniční projekt Severočeského muzea, Technické univerzity v Liberci a Senckenbergova muzea, který je financován z prostředků FMP ERN. Do realizace projektu (přeshraniční setkávání organizátorů, exkurze pro učitele a další aktivity) významně zasáhla pandemie Covid-19. Termíny exkurzí byly odloženy a projekt byl prodloužen do 30. 6. 2022.

Dne 22. 9. 2021 byla realizována první terénní exkurze na Ještěd. Z české strany byla kapacita účastníků zcela naplněna, účast z německé strany byla kvůli pandemii nižší.

Fotografie: Majetnická vpiska — Adam Huberus Meziříčský z Risenpachu

Na podzim 2021 byla na webu Severočeského muzea vytvořena dvojjazyčná webová stránka projektu, kde jsou zveřejňovány všechny informace o projektu, fotogalerie z exkurzí nebo propagační a další materiály ke stažení.

## RESTAUROVÁNÍ SBÍRKOVÝCH PŘEDMĚTŮ

V roce 2021 získalo Severočeské muzeum příspěvek z programu ISO MK ČR ve výši 145 000 Kč na restaurování sbírkových předmětů. Dotace byla využita na restaurování souboru 35 ks skleněných negativů z archivu firmy I. Ginzkey Maffersdorf a 4 kamenných pískovcových soch „Víra“, „Naděje“, „Láska“ a „Rozvážnost“ z tzv. Möllerova domu v Liberci.

Autorem negativů je pravděpodobně úředník firmy I. Ginzkey Maffersdorf, desinatér Wilhelm Halbig. Námětově negativy zobrazují Vratislavice nad Nisou – jedná se zejména o pohledy na zdejší významný tovární areál kobercárny a výrobní dek včetně jednotlivých jejích budov, dále obsahuje reprodukce stavebních plánů, fotografie exteriérů a interiérů vily zakladatele zdejšího textilního impéria a správní budovy firmy, vzorníky koberců a ukázky tvorby, snímky rodinné (portréty, žánrové obrázky). Negativy se nacházely ve špatném fyzickém stavu (silné zašpinění, olámání, popraskání, degradace skla i citlivé vrstvy, finger printy). Negativy byly nejprve dezinfikovány, vyčištěny a zbaveny nadbytečných a nepůvodních součástí (lepidel, papírových pásek). Restaurátorka Mgr. Blanka Hnulíková ponechala původní autorovy popisky a retuše. V rámci restaurování potlačila tzv. irizaci, odlupování citlivé vrstvy, otisky prstů a další skvrny (chemicky), zkontrolovala skla i želatinu a jejich možnou degradaci; snímky popraskané, nalomené či zcela rozpadlé zafixovala. Během restaurování a po restaurování byly snímky digitalizovány, poté šetrně zabaleny. Soubor skleněných negativů je uložen v depozitáři Severočeského muzea a již slouží jako důležitý pramen k badatelským účelům, zároveň bude sloužit jako podklad pro možné výstavy či publikační činnost.

Čtyři exteriérové sochy z pískovce byly původně umístěné na římsách ve štítu dnes již neexistujícího tzv. Möllerova domu v Liberci. Sochy, které jsou alegoriemi tří božských a jedné kardinální ctnosti (Láska, Víra, Naděje a Moudrost), jsou jedním z mála dochovaných uměleckořemeslných hmotných dokladů dokumentujících v původní podobě stavebně-historický vývoj vnitřního města, konkrétně jeho klasicistní a empírovou zástavbu. Restaurování soch provedl MgA. Ondřej Sklenář. Všechny čtyři zrestaurované sochy, prozatím umístěné v externím depozitáři, budou jako sbírkové předměty podle koncepčního záměru následně umístěny ve stálé interiérové instalaci Severočeského muzea, kde spolu s dalšími stavebními prvky a vybranými artefakty vhodně a kvalitně doplní dlouhodobou expozici Liberecké fragmenty představující dějiny města Liberce.

## ZÁCHRANA POKLADŮ SEVEROČESKÉHO MUZEA A 3. ETAPA MODERNIZACE SEVEROČESKÉHO MUZEA

Severočeské muzeum využilo uzavření návštěvnického provozu k tomu, že v roce 2018 odborní zaměstnanci pod vedením ředitele Jiřího Křížka připravili během krátké doby dvě projektové žádosti do Integrovaného regionálního operačního programu Evropské unie s názvy „Záchrana pokladů

Severočeského muzea v Liberci“ a „3. etapa modernizace hlavní budovy Severočeského muzea v Liberci“.

Obsahy projektů jsou rámcově podobné, zásadní rozdíl spočívá v tom, že projekt Záchrany je zacílen na zlepšení technického stavu a zabezpečení externích depozitářů v Jablonci n. N., Mníšku, Harrachově a Raspenavě. Projekt 3. etapy se týká pouze hlavní muzejní budovy na Masarykově třídě.

V roce 2021 pokračovaly projekty přípravou a organizací výběrových řízení na dodavatele služeb a vybavení. Celkem proběhlo samostatných 23 výběrových řízení a bylo podepsáno 43 dodavatelských smluv. Z hlediska objemu administrativní práce nemá tento projekt v dějinách Severočeského muzea obdobu. To, že se oba projekty úspěšně rozeběhly, je zásluhou mnoha zaměstnanců Krajského úřadu Libereckého kraje v čele s manažerem projektu Ing. Stanislavem Jägerem. Obsahově se v roce 2021 řešilo především zadání restaurátorských prací a digitalizace vybraných sbírkových předmětů, dodávky odborného nářadí a techniky pro konzervátorskou dílnu a nákup ochranných prostředků pro sbírkové předměty. Celkový rozpočet projektu Záchrany je 47 010 000 Kč a 3. etapy 5 392 000 Kč.

## MUZEJNÍ EXPOZICE LEVOU ZADNÍ

Interaktivní část nových expozic Severočeského muzea propojila postava pohádková postava muzejního hlídače – kocoura Pacourka, který provádí dětské návštěvníky po celém muzeu. K expozici užitého umění pak nabízí navíc pracovní sešit s řadou zábavných úkolů, díky nimž děti prozkoumají řadu exponátů do větší hloubky. Pracovní sešit je součástí celého balíčku, který se skládá z tašky a základních výtvarných potřeb.

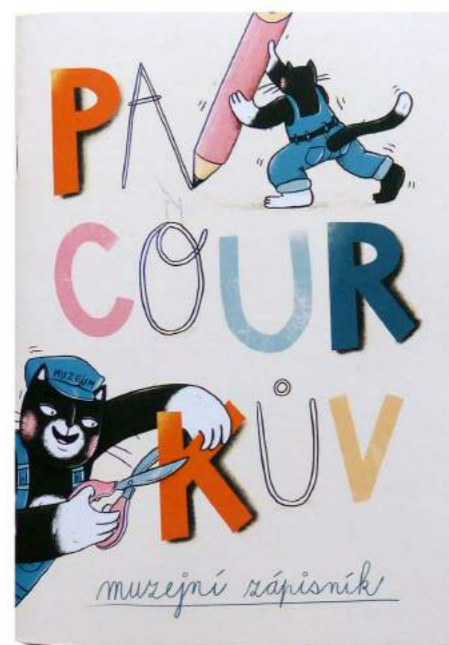
Cílem projektu bylo nabídnout stejnou možnost zábavného bádání v expozici i dětem cizojazyčných návštěvníků. Vzhledem k umístění muzea v Trojzemí jsme usilovali zejména o překlad do německého a polského jazyka, pro další zahraniční návštěvníky pak o verzi v anglickém jazyce.

Díky překladům dětského pracovního sešitu muzeum odbouralo jazykovou bariéru pro věkovou kategorii dětí, které už mají zájem o hlubší bádání o věcech kolem sebe, ale ještě neoplývají dostatečnou zásobou cizích slovíček (popisky jsou v angličtině). Dobrodružství s pohádkovým kocourem je tak přístupné všem dětským návštěvníkům a skrze něj z toho těží celé muzeum.

## NADAČNÍ PŘÍSPĚVKY

Nadace Ivana Dejerala poskytla Severočeskému muzeu částku 40 000 Kč a stejně jako v minulých letech tak podpořila vydání nového čísla sborníku Přírodní Vědy.

Pohádková postava muzejního hlídače – kocoura Pacourka



---

## KONFERENCE A SEMINÁŘE

---

### ÚČAST PRACOVNÍKŮ SEVEROČESKÉHO MUZEA NA SEMINÁŘÍCH A KONFERENCÍCH

8. 4. 2021 Závěrečná konference GECON | Geopark Ralsko | J. Hajná, I. Krupauerová
29. 6. 2021 Geodiverzita | TUL | J. Hajná, I. Krupauerová
- 16.–17. 8. 2021 XXX. odborný seminář Česko-slovenské vztahy 2021:  
Problematika stížností v Československu v letech 1948–1989 | TUL | J. Virt
- 26.–27. 8. 2021 ÚSTR a DOX: K čemu jsou nám dějiny | DOX, Praha | J. Hajná, I. Krupauerová
- 27.–29. 8. 2021 Mezinárodní sympozium uměleckých kovářů Hefaiston 2021 |  
Muzeum Komenského v Přerově, hrad Helfštýn | J. Virt
- 28.–30. 8. 2021 Roubanálie 2021 | Česká společnost entomologická, Chudenice u Klatov | P. Vonička
- 7.–9. 9. 2021 Konference konzervátorů-restaurátorů 2021 | Č. Maleček, J. Stěhulková
20. 9. 2021 Muzeum škole, škola muzeu VIII | Muzeum města Prahy | J. Hajná, I. Krupauerová
- 20.–22. 9. 2021 45. seminář knihovníků muzeí a galerií | Husitské muzeum v Táboře  
A. Kašparová, L. Tichá, P. Štovičková
- 4.–6. 10. 2021 Workshop – výroba knihy v renesanci | Fakulta restaurování v Litomyšli | P. Štovičková



---

## 5.0 EDIČNÍ A PUBLIKAČNÍ ČINNOST

---

Z periodických publikací vyšlo v roce 2021 nové číslo sborníku Přírodní Vědy. Muzeum je rovněž spoluvydavatelem Fontes Nissae. V roce 2021



rovněž pokračovalo vydávání muzejního časopisu Čtvrtletník Severočeského muzea v Liberci.

## SBORNÍK PŘÍRODNÍ VĚDY

Začátkem února letošního roku vyšlo 39. číslo Sborníku Severočeského Muzea, Přírodní Vědy, odborného recenzovaného periodika, které vydává Severočeské muzeum v Liberci.

Úvodní článek se věnuje vegetaci Machova rybníka a přilehlé tůně ve Cvikově. Autor Tomáš Rejzek zde prováděl v letech 2018–2020 podrobné botanické průzkumy, jejichž výsledky shrnul do této práce.

Nejrozsáhlejším dílem je shrnutí výsledků dlouhodobějších výzkumů fauny motýlů čtyř významných lokalit v Českém středohoří: Písečného vrchu, Rané, Dobroměřického rybníka a stejnojmenné písčiny. Kolektiv autorů (J. Šumpich, M. Žemlička, J. Liška a J. Skyva) uvádí z těchto území neuvěřitelných 1 287 druhů motýlů, z nichž 246 považují autoři za významné. Téměř 40 druhů je uváděno z Českého středohoří poprvé, u pernatušky smutné (*Crombruggia tristis*) jde dokonce o první spolehlivý nález v rámci Čech.

Další entomologické práce se věnují broukům. Richard Škoda a Lukáš Blažej zde publikovali příspěvek k poznání nosatců nelesních písčitých stanovišť Českolipska, kolektiv autorů (L. Blažej, P. Brůha, J. Mertlík, P. Moravec, M. Petrželka, M. Průša, P. Vonička a M. Zúber) uvádějí nálezy tří významných saproxylických brouků v severních Čechách (*Agrilus mendax*, *Prostomis mandibularis* a *Grynocharis oblonga*).

Stejně jako v předchozích letech podpořila vydání tohoto čísla Nadace Ivana Dejmala pro ochranu přírody.

Sborník Severočeského Muzea, Přírodní Vědy. Liberec: Severočeské muzeum v Liberci, 2021, 39. ISBN 978-80-87266-45-8, ISSN 0375-1686.

## KATALOGOVÝ PLAKÁT K VÝSTAVĚ LIBEREC KONTRA REICHENBERG

Skládací velkoformátový oboustranný plakát byl vytvořen k zahajovací výstavě o vývoji architektury v Liberci. Jako titulní fotografie byl zvolen snímek Jana Kabíčka z roku 1964, který znázorňuje jeden z prvních paneláků s plochou střechou v Liberci.

*Katalogový plakát k výstavě Liberec kontra Reichenberg*

---

## PŘÍSPĚVKY V ČASOPISECH, SBORNÍCÍCH A KATALOZÍCH

---

DAŘBUJANOVÁ, Anna. Liberecká plovárna na Harcovském potoce. Bazén & sauna. Roč. 28, č. 5/6 (2021) Lázeňský obzor, č. 5-6 (červen 2021), s. 6–8.

LACINA, Lubor. Jelenohorské výhledy. Ročenka Jizersko-ještědského horského spolku. Liberec: Jizersko-ještědský horský spolek, 2020, 19. ISSN: 1214-1585. ISBN: 978-80-87095-27-0.

LACINA, Lubor. Pobočka koncentračního tábora Flossenbürg v Holýšově – přehled a geneze pietních míst. In: Tereziánské listy: sborník Památníku Tereziína. Praha: Oswald, 2021.

ROUS I., STĚHULKOVÁ J. Smyk Černé Nisy. Ročenka Jizersko-ještědského horského spolku. Liberec: Jizersko-ještědský horský spolek, 2020, 19. ISSN: 1214-1585. ISBN: 978-80-87095-27-0.

ROUS I., KLOMÍNSKÝ J.: Geologicky bohatší Jizerské hory? Ročenka Jizersko-ještědského horského spolku. Liberec: Jizersko-ještědský horský spolek, 2020, 19. ISSN: 1214-1585. ISBN: 978-80-87095-27-0.

BLAŽEJ L., BRŮHA P., MERTLIK J., MORAVEC P., PETRŽELKA M., PRŮŠA M., VONIČKA P. & ZÚBER M. 2021: Nálezy tří vzácných druhů saproxylických brouků v severních Čechách (Coleoptera: Buprestidae, Prostomidae a Lophocateridae). (Records of three rare species of saproxylic beetles in northern Bohemia (Coleoptera: Buprestidae, Prostomidae and Lophocateridae). Sborník Severočeského Muzea, Přírodní vědy 39: 205–216. Liberec: Severočeské muzeum, 2021. ISSN: 0375-1686. ISBN: 978-80-87266-45-8.

KRÁSENSKÝ P., MORAVEC P., NAKLÁDAL O., RÉBL K., SABOL O., VONIČKA P. & VÁVRA J. Ch. 2021: Faunistic records from the Czech Republic – 515. Coleoptera: Staphylinidae. Klapalekiana 57: 317–320. Praha: Česká společnost entomologická, 2021. ISSN: 1210-6100.

VONIČKA P. 2021: Ročenka Jizersko-ještědského horského spolku 2020. Krkonoše – Jizerské hory 8/2021: 38. Vrchlabí: Správa Krkonošského národního parku. ISSN: 1214-9381.

VONIČKA P. 2021: Sborník Severočeského muzea, Přírodní vědy 38 (2020). Krkonoše – Jizerské hory 3/2021: 28. Vrchlabí: Správa Krkonošského národního parku. ISSN: 1214-9381.

VONIČKA P. a PRŮŠA M. Dřevní brouci. Nálezy vzácných druhů v Jizerských horách. Ročenka Jizersko-ještědského horského spolku. Liberec: Jizersko-ještědský horský spolek, 2020, 19, s. 157–162. ISSN: 1214-1585. ISBN: 978-80-87095-27-0.

VONIČKA P. a SEKYRA M. Regionální literatura. Knihy a mapy vydané v roce 2020. Ročenka Jizersko-ještědského horského spolku. Liberec: Jizersko-ještědský horský spolek, 2020, 19, s. 181–187. ISSN: 1214-1585. ISBN: 978-80-87095-27-0.

---

## POPULÁRNĚ NAUČNÉ ČLÁNKY

---

### DOKUMENTACE PONORKY U-206 REICHENBERG

[https://liberec.rozhlas.cz/z-bileho-potoka-k-francouzskemu-pobrezi-atlantiku-hon-na-ponorku-u206-8542691?fbclid=IwAR1hc1Z\\_szJp1IUcCCAvSrOMor6\\_6JZZZ1d383wihw8R7B4aXovpdXgBIps](https://liberec.rozhlas.cz/z-bileho-potoka-k-francouzskemu-pobrezi-atlantiku-hon-na-ponorku-u206-8542691?fbclid=IwAR1hc1Z_szJp1IUcCCAvSrOMor6_6JZZZ1d383wihw8R7B4aXovpdXgBIps)

<https://liberec.rozhlas.cz/exluzivne-je-narocne-pocasi-nepreje-ale-hlavu-si-z-toho-nedelame-hlasi-badatele-8548408?fbclid=IwAR3WiMQ7XKkK2qifg-HaWfqJLwMFP5YellgdhMOB7IszqjmE8FO-h2w1Q6o>

<https://www.idnes.cz/zpravy/archiv/hledame-ponorku-u-206.K996051?>

<https://liberec.rozhlas.cz/exluzivne-je-narocne-pocasi-nepreje-ale-hlavu-si-z-toho-nedelame-hlasi-badatele-8548408?fbclid=IwAR3WiMQ7XKkK2qifg-HaWfqJLwMFP5YellgdhMOB7IszqjmE8FO-h2w1Q6o>

[https://www.idnes.cz/technet/vojenstvi/u-206-reichenberg-liberec-ponorka-sercl-rous-biskaj.A210803\\_184720\\_vojenstvi\\_alv](https://www.idnes.cz/technet/vojenstvi/u-206-reichenberg-liberec-ponorka-sercl-rous-biskaj.A210803_184720_vojenstvi_alv)

C

---

EKONOMICKÉ UKAZATELE

---

**1.0**                    **VYHODNOCENÍ FINANČNÍHO  
HOSPODAŘENÍ**

---

## ANALÝZA TVORBY VÝNOSŮ A ZHODNOCENÍ VÝVOJE VE SROVNÁNÍ S PŘEDCHOZÍM ROKEM

**TABULKA VÝNOSŮ (hlavní i doplňková činnost) v tis. Kč**

		2020	2021
60	VÝNOSY Z VLASTNÍCH VÝKONŮ A ZBOŽÍ	2 109,65	4 158,89
601	Výnosy z prodeje vlastních výrobků	0,00	0,00
602	Výnosy z prodeje služeb	1 683,87	3 447,95
603	Výnosy z pronájmu	366,49	541,30
604	Výnosy z prodaného zboží	59,29	169,64
609	Jiné výnosy – propagace	0,00	0,00
64	OSTATNÍ VÝNOSY	244,54	159,56
641	smluvní pokuty a úroky z prodlení	0,00	0,00
642	ostatní pokuty a penále	0,00	0,00
643	Výnosy z odepsaných pohledávek	0,00	0,00
644	Výnosy z prodeje materiálu	0,00	0,00
646	Výnosy z prodeje dlouhodobého majetku	0,00	0,00
648	čerpání fondů	152,51	53,32
649	ostatní výnosy	92,03	106,24

66	FINANČNÍ VÝNOSY	0,14	0,00
662	Úroky	0,00	0,00
663	Kurs. zisky	0,14	0,00
67	PŘÍSPĚVKY A DOTACE NA PROVOZ	29 356,54	31 150,35
672	příspěvek zřizovatele na odpisy nemovitého majetku	1 044,29	1 338,31
672	příspěvek zřizovatele na odpisy movitého majetku	816,18	1 841,69
672	příspěvek zřizovatele na provoz	23 573,01	23 887,00
672	příspěvek zřizovatele – transferový podíl	51,60	1 604,82
672	příspěvek zřizovatele na provoz – účelová dotace	1 835,69	1 072,90
671	příspěvky na provoz ostatní – mimo zřizovatele	2 035,77	1 405,63
<b>Celkem výnosy</b>		<b>31 710,87</b>	<b>35 468,80</b>

### Komentář k výnosům

Z výnosů z prodeje služeb jsou nejvýraznější výnosy z archeologických dohledů a záchranných archeologických výzkumů: 2.599.853,-Kč. Vstupné do Severočeského muzea bylo stanovené dobrovolné. Vzhledem k epidemiologické situaci bylo Severočeské muzeum otevřeno pro veřejnost až v květnu, výnosy z dobrovolného vstupného po otevření muzea jsou 532.352,-Kč. Další výnosy ve výši 315.744,-Kč jsou z komentovaných prohlídek, vzdělávacích programů, workshopů a zoologického průzkumu; 169.642,-Kč z prodeje publikací a ostatních předmětů. V roce 2021 byly kromě příspěvku od zřizovatele čerpány účelové provozní dotace od Ministerstva kultury ČR a Statutárního města Liberec. Na podporu vědy a výzkumu získalo v r.2021

## PŘEHLED DOTACÍ A PŘÍSPĚVKŮ:

Dotace zřizovatele – KÚLK – provozní	27 067 000,00
transferový podíl – odpisy předaného majetku	1 604 817,14
Dotace zřizovatele – KÚLK – účelové celkem:	1 072 905,50
• Slavnostní otevření Severočeského muzea	145 905,50
• Návštěvnícký servis	255 000,00
• Povinné výdaje po modernizaci SM	672 000,00
Dotace MKČR:	1 214 052,00
• ISO – restaurování	145 000,00
• Edukační aktivity v rámci muzejních expozic	45 000,00
• NAKI II. - Slepotosková výzdoba knižních vazeb	1 024 052,00
Statutární město Liberec celkem:	120 055,65
• Projekt "Dokumentace ponorky U-206 Reichenberg"	106 618,65
• Oprava historických dveří	13 000,00
• Publikace o Strossově vile	437,00
Městský obvod Liberec - Vratislavice nad Nisou:	50 000,00
• Restaurování fotoarchivu	50 000,00

FMP ERN	21 524,00
• Podpora vzdělávání učitelů přírodopisu	21 524,00
<b>Celkem účelové prostředky neinvestiční ostatní</b>	<b>1 405 631,65</b>
<b>Dotace a příspěvky neinvestiční celkem</b>	<b>31 150 354,29</b>

## ČERPÁNÍ FONDŮ

Čerpání finančních darů a RF	53 316,00
<b>Čerpání fondů celkem</b>	<b>53 316,00</b>



## ROZBOR ČERPÁNÍ ROZHODUJÍCÍCH POLOŽEK NÁKLADŮ V ROCE 2021

### HLAVNÍ I DOPLŇKOVÁ ČINNOST V TIS. KČ

účet	ukazatel	rozpočet	skutečnost	% čerpání
NÁKLADY CELKEM – účtová třída 5		37 095,98	35 350,45	95,29
Náklady z činnosti		37 095,98	35 350,24	95,29
501	spotřeba materiálu	700,00	698,17	99,74
502	spotřeba energie	2 650,00	2 719,63	102,63
503	spotřeba jiných neskladovatelných dodávek	0,00	0,00	
504	prodané zboží	107,98	125,18	115,93
506	aktivace dlouhodobého majetku	0,00	0,00	
507	aktivace oběžného majetku	-60,00	-18,06	30,10
508	změna stavu zásob vlastní výroby	0,00	0,00	
511	opravy a udržování	1 352,00	1 146,50	84,80
512	cestovné	100,00	109,08	109,08
513	náklady na reprezentaci	80,00	59,25	74,06
516	aktivace vnitroorganizačních služeb	0,00	0,00	
518	ostatní služby	3 612,00	3 444,11	95,35
521	mzdové náklady	16 926,00	15 960,91	94,30

524	zákonné sociální pojištění	5 588,00	5 102,98	91,32
525	jiné sociální pojištění	57,00	42,37	74,33
527	zákonné sociální náklady	546,00	521,04	95,43
528	jiné sociální náklady	0,00	0,00	
531	daň silniční	7,00	6,78	96,86
532	daň z nemovitostí	0,00	0,00	
538	jiné daně a poplatky	16,00	14,34	89,63
541	smluvní pokuty a úroky z prodlení	41,00	0,40	0,98
542	jiné pokuty a penále	0,00	0,00	
543	dary	0,00	0,00	
544	prodaný materiál	0,00	0,00	
547	manka a škody	0,00	0,00	
548	tvorba fondů	0,00	0,00	
551	odpisy dlouhodobého majetku	4 738,00	4 769,45	100,66
552	prodaný dlouhodobý nehmotný majetek	0,00	0,00	
553	prodaný dlouhodobý hmotný majetek	0,00	0,00	
554	prodané pozemky	0,00	0,00	
555	tvorba a zúčtování rezerv	0,00	0,00	
556	tvorba a zúčtování opravných položek	-7,00	-6,42	91,71
557	náklady z vyřazených pohledávek	7,00	7,14	102,00
558	náklady z drobného dlouhodobého majetku	570,00	589,85	103,48

549	ostatní náklady z činnosti	65,00	57,54	88,52
Finanční náklady		0,00	0,21	
561	prodané cenné papíry a podíly	0,00	0,00	
562	úroky	0,00	0,00	
563	kurzové ztráty	0,00	0,21	
569	ostatní finanční náklady	0,00	0,00	
Náklady na transfery		0,00	0,00	
571	náklady vybraných ústředních vládních institucí na transfery	0,00	0,00	
572	náklady vybraných místních vládních institucí z transferů	0,00	0,00	
Daň z příjmů		0,00	0,00	
591	daň z příjmů	0,00	0,00	
595	dodatečné odvody daně z příjmů	0,00	0,00	

## PLNĚNÍ UKAZATELŮ ORGANIZACE K 31. 12. 2018

Závazné ukazatele		schválené 2021	skutečnost k 31. 12. 2021	%
1	neinvestiční příspěvek na odpisy dlouhodobého majetku kraje	3 180,00	3 180,00	100,00
2	neinvestiční příspěvek na provoz organizace	23 887,00	23 887,00	100,00
3	transferový podíl – předaný majetek	1604,82	1 604,82	100,00
4	neinvestiční příspěvek na provoz organizace – účelový	927,00	927,00	100,00
5	investiční dotace z rozpočtu kraje	920,00	920,00	100,00
6	mzdové náklady	16 926,00	15 960,91	94,30
7	použití prostředků rezervního fondu	549,77	0,40	0,07
8	použití prostředků investičního fondu na opravy a údržbu majetku	1 200,00	0,00	0,00
9	použití prostředků fondu odměn	185,00	0,00	0,00
10	limit výdajů na pohoštění	80,00	59,25	74,06
11	počet zaměstnanců organizace	49,50	42,80	86,46
12	výsledek hospodaření organizace	0,00	0,00	0,00

Dílní ukazatele		schválené 2021	skutečnost k 31. 12. 2021	%
1	vlastní tržby a výnosy	3 041,00	3 518,00	115,69
2	neinvestiční dotace od ostatních subjektů	1 464,00	1 405,63	96,01

3	investiční dotace od ostatních subjektů	1 000,00	1 000,00	100,00
<b>Odvody do rozpočtu kraje</b>		<b>schválené 2021</b>	<b>skutečnost k 31. 12. 2021</b>	<b>%</b>
1	odvod z činnosti organizace	0,00	0,00	0,00
2	odvod z investičního fondu organizace	1 338,31	1 338,31	100,00

#### Komentář k závazným ukazatelům

Hospodaření organizace v roce 2021 skončilo ziskem, důvodem je zisk z doplňkové činnosti a také oproti rozpočtu vyšší výnosy z dobrovolného vstupného. Všechny závazné ukazatele byly dodrženy.

## FINANČNÍ VYPOŘÁDÁNÍ PŘÍSPĚVKŮ, DOTACÍ A NÁVRATNÝCH FINANČNÍCH

Ukazatel		Poskytnuto k 31.12.2021	Vráceno v průběhu roku 2021 zpět na účet poskytovatele	Vratka dotace a návrtné finanční výpomoci při finančním vypořádání
a	b	1	3	6
<b>1/ Neinvestiční příspěvky od zřizovatele celkem</b>		<b>29 148 500,00</b>	<b>1 338 310,00</b>	<b>0,00</b>
v tom:				
• příspěvek na provoz		23 887 000,00	0,00	0,00
• příspěvek na odpisy		3 180 000,00	1 338 310,00	0,00
• projekt :				
Povinné výdaje po modernizaci SM		672 000,00		
Dokončení 2.etapy modernizace hlavní muzejní budovy		255 000,00		
Slavnostní otevření muzea		500 000,00		
Geomorfologie Jizerských hor		357 000,00		
Podpora vzdělávání učitelů přírodopisu		297 500,00		
<b>2/ Příspěvky na investice od zřizovatele celkem</b>		<b>1 170 000,00</b>	<b>0,00</b>	<b>0,00</b>
v tom:				
• Dokončení 2.etapy modernizace hlavní muzejní budovy		670 000,00		
• Projektová dokumentace na revitalizaci Památníku J.Harcuby		500 000,00		

A./ celkem 1/+2/		30 318 500,00	1 338 310,00	0,00
Ukazatel		Poskytnuto k 31.12.2021	Vráceno v průběhu roku 2021 zpět na účet poskytovatele	Vratka dotace a návratné finanční výpomoci při finančním vypořádání
a	b	1	3	6
<b>3/ Příspěvky /dotace od jiných poskytovatelů-ost.neinv. celkem**)</b>		1 474 000,00	0,00	0,00
dle jednotlivých poskytovatelů:				
- Ministerstvo kultury				
• Muzejní expozice levou zadní		45 000,00		
• Restaurování souboru soch a souboru skleněných negativů 1.etapa		145 000,00		
• Projekt NAKI II.		1 037 000,00		
- Statutární město Liberec				
• Projekt "Dokumentace ponorky U-206 Reichenberg"		185 000,00		
• Oprava historických dveřních výplní		13 000,00		
• Publikace Strossova vila		49 000,00		
<b>4/ Příspěvky /dotace od jiných poskytovatelů-ost.inv.. celkem**)</b>		1 000 000,00	0,00	0,00
dle jednotlivých poskytovatelů:				
- Ministerstvo kultury				
- Statutární město Liberec				
• Nová klimatizace a zkvalitnění hydroizolace SM , nákup sbírkových předmětů				

• Zkvalitnění služeb pro návštěvníky muzejních expozic		1 000 000,00		
<b>B./ celkem 3/+4/</b>		<b>2 474 000,00</b>	<b>0,00</b>	<b>0,00</b>
<b>5/ Dotace ISPROFIN investiční celkem</b>				
dle jednotlivých titulů:				
6/ Dotace ISPROFIN neinvestiční celkem				
dle jednotlivých titulů:				
<b>C/ celkem 5/+6/</b>		<b>0,00</b>	<b>0,00</b>	<b>0,00</b>
<b>D/ CELKEM A/+B/+C/</b>		<b>32 792 500,00</b>	<b>1 338 310,00</b>	<b>0,00</b>
<b>B./ celkem 3/+4/</b>		<b>0,00</b>	<b>0,00</b>	<b>0,00</b>
<b>D/ CELKEM A/+B/</b>		<b>0,00</b>	<b>0,00</b>	<b>0,00</b>

## VYHODNOCENÍ DOPLŇKOVÉ ČINNOSTI A MIMOROZPOČTOVÝCH ZDROJŮ

### DOPLŇKOVÁ ČINNOST

Organizace má ve zřizovací listině stanovenou doplňkovou činnost specializovaný maloobchod a pronájem majetku:

výnosy	r. 2021
Pronájmy majetku	541 296 Kč
Specializovaný maloobchod	99 594 Kč
<b>Celkem</b>	<b>640 890 Kč</b>

Výsledek hospodaření z doplňkové činnosti byl 407.408,12 Kč a z hlavní činnosti -289.052,05 Kč. Celkový výsledek hospodaření je 118.356,07 Kč.

### PŘIJATÉ FINANČNÍ DARY

Nadace Ivana Dejmala

• tisk sborníku PO č. 38	40000 Kč
--------------------------	----------

### STAV POHLEDÁVEK A ZÁVAZKŮ PO LHŮTĚ SPLATNOSTI

K 31. 12. 2021 nebyly žádné závazky po lhůtě splatnosti.

## PŘEHLED O STAVECH PENĚŽNÍCH FONDŮ ORGANIZACE A FINANČNÍCH PROSTŘEDKŮ NA BĚŽNÝCH ÚČTECH

stav k 31. 12. 2021	Rozpočet	Skutečnost	Plnění	Finanční krytí
	v tis. Kč	v tis. Kč	%	v tis. Kč
<b>INVESTIČNÍ FOND – účet 416</b>				
stav investičního fondu k 1. 1. 2021	7 317,28	7 317,28		7 317,28
příděl z rezervního fondu organizace	0,00	0,00	0,00	
příděl z odpisů dlouhodobého majetku	3 188,39	3 162,37	99,18	
investiční dotace z rozpočtu zřizovatele	920,00	920,00	100,00	
investiční dotace státní	1 000,00	1 000,00	100,00	
ostatní investiční zdroje	0,00	0,00	0,00	
<b>ZDROJE FONDU CELKEM</b>	<b>12 425,67</b>	<b>12 399,65</b>	<b>99,79</b>	<b>12 399,65</b>
opravy a údržba majetku	1 200,00	0,00	0,00	
rekonstrukce a modernizace	5 185,82	5 488,16	105,83	
pořízení dlouhodobého majetku	1 653,99	1 313,08	79,39	
ostatní použití	0,00	0,00	0,00	
odvod do rozpočtu kraje	1 338,31	1 338,31	100,00	
<b>POUŽITÍ INVESTIČNÍHO FONDU CELKEM</b>	<b>9 378,12</b>	<b>8 139,55</b>	<b>86,79</b>	
<b>ZŮSTATEK INVESTIČNÍHO FONDU</b>	<b>3 047,55</b>	<b>4 260,10</b>		<b>4 260,10</b>

stav k 31. 12. 2021	Rozpočet	Skutečnost	Plnění	Finanční krytí
	v tis. Kč	v tis. Kč	%	v tis. Kč
<b>REZERVNÍ FOND – účet 413 + 414</b>				
stav rezervního fondu k 1. 1. 2021	597,01	597,01		597,01
příděl z hospodářského výsledku	0,00	0,00		
nespotřebované dotace z mezinárodních smluv	0,00	0,00		
Peněžní dary – účelové	40,00	40,00	100,00	
Peněžní dary – neúčelové	0,00	0,00		
ostatní zdroje fondu (dary)	0,00	0,00		
<b>ZDROJE FONDU CELKEM</b>	<b>637,01</b>	<b>637,01</b>	<b>100,00</b>	<b>637,01</b>
použití fondu na další rozvoj organizace	549,77	0,00		0,00
použití fondu na provozní náklady (dary)	40,00	40,00	100,00	
ostatní použití fondu – nespotr. dotace	40,23	0,40	0,99	
<b>POUŽITÍ FONDU CELKEM</b>	<b>630,00</b>	<b>40,40</b>	<b>6,41</b>	<b>40,40</b>
<b>ZŮSTATEK REZERVNÍHO FONDU</b>	<b>7,01</b>	<b>596,61</b>		<b>596,61</b>

stav k 31. 12. 2021	Rozpočet	Skutečnost	Plnění	Finanční krytí
	v tis. Kč	v tis. Kč	%	v tis. Kč
<b>FOND ODMĚN – účet 411</b>				
stav fondu odměn k 1. 1. 2021	186,18	186,18		186,18
příděl z hospodářského výsledku	0,00	0,00	0,00	
<b>ZDROJE FONDU CELKEM</b>	<b>186,18</b>	<b>186,18</b>	<b>100,00</b>	
použití fondu na mzdové náklady	185,00	0,00	0,00	
<b>POUŽITÍ FONDU CELKEM</b>	<b>185,00</b>	<b>0,00</b>	<b>0,00</b>	
<b>ZŮSTATEK FONDU ODMĚN</b>	<b>1,18</b>	<b>186,18</b>		<b>186,18</b>
Celkem fondy:		5 042,89		
Běžný účet – účet 241				
stav běžného účtu ke sledovanému období				7 246,61
<b>FOND KULTURNÍCH A SOCIÁLNÍCH POTŘEB – účet 412</b>	<b>v tis. Kč</b>	<b>v tis. Kč</b>	<b>%</b>	<b>účet 243</b>
Stav FKSP k 1. 1. 2021	524,50	524,50		511,70
Příděl do FKSP	291,30	305,89	105,01	
<b>ZDROJE FONDU CELKEM</b>	<b>815,80</b>	<b>830,39</b>	<b>101,79</b>	
<b>POUŽITÍ FONDU CELKEM</b>	<b>240,34</b>	<b>204,34</b>	<b>85,02</b>	
<b>Zůstatek FKSP</b>	<b>575,46</b>	<b>626,05</b>		<b>613,27</b>

FKSP: rozdíl mezi fondem a prostředky na účtu jsou půjčky a ostatní nepřevedené prostředky FKSP za prosinec 2021.

## HOSPODÁŘSKÝ VÝSLEDEK

Hospodářský výsledek	Kč
z hlavní činnosti	-289 052,05
z doplňkové činnosti	407 408,12
<b>Celkem k 31. 12. 2021 před zdaněním</b>	<b>118 356,07</b>
zdanění	0,00
<b>Celkem po zdanění (zisk +, ztráta -)</b>	<b>118 356,07</b>

## MZDOVÝ VÝVOJ A STAV ZAMĚSTNANOSTI

	Skutečnost	Plán	Skutečnost
	2020	2021	2021
prostředky na platy v tis. Kč	14589,08	15929,4	15295,08
– z toho účelové	317	381	381
odstupné	0	0	53,01
prostředky na OON v tis. Kč	680,91	996,6	665,83
– z toho účelové	276,85	403	403
přepočtený počet zaměstnanců	44	49,5	42,8
fyzický počet zaměstnanců	50	50	49
průměrný plat měs. v Kč	26130	26250	25985

D

---

ZÁVĚREČNÁ ČÁST







## PÍŠE SE ZÁVĚR ROKU 1 NAŠEHO (MUZEJNÍHO) LETOPOČTU

Rok 1 je obecně pokládán za datum narození Ježíše Krista. Pro antireligiózní korektnost uvedme, že se jedná též o počátek „našeho letopočtu“. V době Vánoc se před 2021 lety pro naši kulturu určil obecně známý a uznávaný bod, od kterého měříme dopředu i dozadu sebe a vše ostatní. Náhoda či osud tomu chtěly, že opět v době Vánoc, 28. prosince 2020, jsme s velkou slávou po tříleté rekonstrukci otevírali hlavní budovu Severočeského muzea, která musela dalších téměř 5 měsíců zůstat kvůli covidu zavřená. Všechno zlé je k něčemu dobré – měli jsme aspoň chvíli času dodělat pár detailů, vyřídít několik reklamací a vymyslet pár zlepšováků, kterých není v muzeu nikdy dost. Pro muzeum pozvolna začala jeho nová éra. Ministerstvo zdravotnictví počátkem května konečně uvolnilo hygienická opatření, takže nám dovolilo už 3. května 2021 otevřít se veřejnosti. Ale protože to bylo pondělí, což je pro většinu muzeí už od jejich „pravěku“ zavírací den, otevřeli jsme až den poté. Tentokrát už bez fanfár, proslovů a řevů lvů jsme se těšili na svoje první „orouškované“ návštěvníky. Aby těch improvizací a experimentů nebylo pro začátek málo, zkusili jsme ještě cosi nového, co zavánělo buďto velkým průšvihem nebo epochálním sukcesem, ale abych to vysvětlil, musím začít znovu, dvacet let nazpět...

V roce 2001 (zase osudová jednička na konci letopočtu) jsem vyrazil do Londýna na měsíční brigádu mýt auta. Brigáda zkrachovala, protože pořád přišlo a Londýňanům se asi nechtělo utrácet za autošampón. Po inzertních vývěskách jsem s kamarádem chvíli sháněl jinou práci, pokud možno legální, ale asi po 2 týdnech jsem to vzdal. Spočítal jsem si zbylé úspory a zbytek výletu strávil v National Gallery ve společnosti Leonarda da Vinci, Caravaggia či Sandra Botticelliho. Člověk se tu mohl toulat hodiny a hodiny, aby si potykal s největšími mistry a to vše zcela zadarmo, protože vstupné bylo „free“. Pro mě to byl zážitek, ze kterého dodnes těžím, byť jsem toho už dost zapomněl a chtělo by to repete. Pokud se ale člověk ocitne v podobném muzeu, je za tři hodiny přesycen, jako kdyby školní družina měla v cukrárně otevřený účet. Aby z laviny pokladů lidstva nebyl bolehav (případně břichabol), je vhodnější užívat je méně a častěji. Mnohokrát během zbylých dní jsem se s nadšením prohrkal z periferie ucpaného velkoměsta do jeho srdce na Trafalgar Square, abych si až do vyčerpání v klidu, nikým a ničím neomezován, užíval tu nádheru věků na jednom místě.

Těžko bych mohl tenkrát tušit, že mi muzejní kolegové v červnu 2020 předloží projekt na „dobrovolné vstupné“, protože se inspirovali Velkou Británií! Coby ředitel krajského muzea jsem už předem viděl rozpočtovou „sekeru“ v plánovaných příjmech, nepochopení u politiků i kolegů z jiných „zpoplatněných“ muzeí, že mrháme veřejnými penězi, vytváříme nekalou konkurenci atd. atd. Rizik bylo víc než dost, ale příležitost vyzkoušet si tento „britský“ experiment ve spojení s otevřením našeho muzea byla neopakovatelná.

Dobrovolné vstupné začalo jako jednoměsíční sociální gesto v době, kdy spousta lidí řešila a bohužel stále řeší své nejnnutnější výdaje, mezi které vstupné do muzea nepatří. Ze sociálního gesta se po vyhodnocení měsíčního provozu stal experiment, který má trvat do dubna 2022. Budoucnost nelze předvídat, ale do konce roku 2021 lze shrnout, že nápad zafungoval báječně. Muzeum navštívilo 29 tisíc lidí a tržba dosáhla částky 770 tisíc korun.

Co je ale nad Slunce jasné, je fakt, že v domácích poměrech se i to nejhezčí muzeum s novými expozicemi za nějakou dobu okouká i těm nejvěrnějším návštěvníkům, což se projeví mimo jiné i na dobrovolném vstupném. Rok 2021 byl proto nejen o dokončení druhé etapy modernizace, ale i o přípravě kompletního dokončení celé muzejní budovy, abychom salámovou metodou neřešili v roce MMXXX 24. etapu modernizace. Muzejní expozice a výstavní sály jsme konečně dostali na standardní úroveň, za kterou se nemusíme stydět. Co nám ale zásadně chybí, je kvalitní technické zázemí pro provoz muzea i pro návštěvníky, o zchátralém muzejním parku nemluvě. Nápadů a podnětů do roku 2022 je víc než dost, tak nezbyvá než doufat, že si udržíme zájem i přízeň svých muzejních návštěvníků, partnerů a přátel v běžné každodenní činnosti i při přípravě projektů do dalších let.





**VI. KNIHOVNY MUZEÍ A GALERIÍ**

Evidenční listy knihovny evidované dle knihovního zákona č. 257/2001 Sb. 2184/2002

a	Č. j.		Celkem
	1	2	
Počet knihoven	0601	1	
z toho přístupných veřejnosti <sup>*)</sup>	0602	1	
Počet knihovních jednotek	0603	40 789	
Počet přílohů v knihovních jednotkách	0604	344	
Počet registrovaných uživatelů	0605	167	
zaměstnanci muzea a galerie	0606	28	
	ostatní veřejnost	0607	139
Počet výpůjček celkem	0608	207	
z toho absenčních výpůjček	0609	125	
Výdaje na knižní fond v tis. Kč	0610	24,7	
Počet zaměstnanců knihovny (přepočtený stav)	0611	1,6	
z toho odborných knihovníků	0612	1,6	
Počet dobrovolných pracovníků	0613	0	
Počet hodin odpracovaných dobrovolníky ročně	0614	0	
Počet počítačů v muzeu studovně nebo knihovně připojených na internet k 31. 12. sledovaného roku	0615	3	
Kontrolní součet (ř. 0601 až 0615)	0658	41 831,9	

**VII. OBJEKTY PROHLÁŠENÉ ZA NEMOVITOU KULTURNÍ PAMÁTKU**

a	Č. j.		Celkem
	1	2	
Počet objektů prohlášených za národní kulturní památku, s nimiž vykazující organizace hospodří k 31. 12. sledovaného roku	0701	0	
Počet objektů prohlášených za národní kulturní památku, které vykazující organizace užívá na základě nájemní smlouvy k 31. 12. sledovaného roku	0702	0	
Počet objektů prohlášených za nemovitou kulturní památku, s nimiž vykazující organizace hospodří k 31. 12. sledovaného roku	0703	4	
Počet objektů prohlášených za nemovitou kulturní památku, které vykazující organizace užívá na základě nájemní smlouvy k 31. 12. sledovaného roku	0704	0	
Počet m <sup>2</sup> plochy přístupné veřejnosti	0705	12 806	
z toho počty m <sup>2</sup> výstavní plochy	0706	11 790	
Kontrolní součet (ř. 0701 až 0706)	0759	24 606	

**VIII. ELEKTRONICKÉ A PŘÍVODCOVSKÉ SLUŽBY MUZEA (GALERIE)**

a	Č. j.		Celkem	
	1	2	Ano	Ne
Možnost elektronické rezervace vstupenek	prostřednictvím on-line formulářů	0801		Ne
	prostřednictvím elektronické pošty	0802		Ano
Počet návštěv webových stránek muzea za sledovaný rok	0803			
Materiály pro návštěvníky se zřetelným poziciím	titulní průvodce	0804		Ne
	zvukové průvodce	0805		Ne

**IX. SBÍRKY, DOKUMENTACE, ODBORNÁ ČINNOST**

Sbírka muzea (galerie) je započta v CES (zákon č. 122/2000 Sb.) Ano

a	Č. j.		Celkem
	1	2	
Počet evidenčních listů sbírkových předmětů celkem k 31. 12. sledovaného roku	0901	187 691	
Počet evidenčních listů sbírkových předmětů zpracovaných v systematické evidenci (katalogizovaných) v elektronické podobě celkem k 31. 12.	0902	92 188	
z toho digitalizovaných v podobě obrazového záznamu	0903	33 261	
Počet evidenčních listů sbírkových předmětů prezentovaných formou on-line katalogu na internetové stránce muzea	0904	2 631	
Počet evidenčních listů přílohů zapsaných za sledovaný rok	0905	106	
Počet evidenčních listů sbírkových předmětů vyřazených ze sbírky za sledovaný rok	0906	0	
Počet evidenčních listů sbírkových předmětů zapůjčených jinému zařízení	0907	180	
Počet evidenčních listů sbírkových předmětů vypůjčených od jiného zařízení	0908	44	
Počet inventarizovaných (revizovaných) sbírkových předmětů za sledovaný rok	0909	22 265	
Počet konzervovaných sbírkových předmětů za sledovaný rok	0910	93	
z toho vlastní kapacitou	0911	93	
Počet zrestaurovaných sbírkových předmětů za sledovaný rok	0912	897	
z toho vlastní kapacitou	0913	0	
Počet přepracovaných sbírkových předmětů za sledovaný rok	0914	0	
z toho vlastní kapacitou	0915	0	
Náklady na nákup sbírkových předmětů (v tis. Kč)	0916	539	
Počet zpracovávaných vědeckovýzkumných úkolů za sledovaný rok	0917	29	
Počet výstupů přímé úkolu výzkumu a vývoje	0918	13	
Počet zaměstnanců muzea podílejících se na plnění vědeckovýzkumných úkolů (z ř. 0917) za sledovaný rok (přepočtený stav)	0919	13,0	
Počet badatelských úkolů za sledovaný rok (něvěstky, dotazy, konzultace, žádosti o řešení atd.)	0920	58	
Kontrolní součet (ř. 0901 až 0920)	0959	340 102,0	

<sup>\*)</sup> Pro poskytování knihovnických služeb.

Veškerá návštěvnost Severočeského muzea je uvedena v kolonce č. 223, protože v roce 2021 bylo v muzeu zavedeno dobrovolné vstupné.

Odesláno dne: 29.03.2022 17:33:23	Razítko:  SEVEROČESKÉ MUZEUM V LIBERCI příspěvková organizace Masarykova 11, 460 01 Liberec IČ: 00083232, (+420) 485 246 111 (a) Mgr. JIŘÍ KRÍŽEK, ředitel Severočeského muzea v Liberci	Výkaz vyplnil – jméno (hůlkovým písmem) a podpis: Anna Baldová Telefon: 734785787 e – mail: <a href="mailto:anna.baldova@muzeumlb.cz">anna.baldova@muzeumlb.cz</a>
--------------------------------------	---	---



**VÝROČNÍ ZPRÁVA DLE ZÁKONA Č. 106/1999 SB.**

Vyřizuje: Mgr. A. Baldová  
Datum: 17. 3. 2022

**Výroční zpráva o činnosti v oblasti poskytování informací**

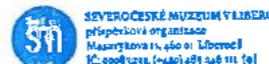
Severočeské muzeum v Liberci, příspěvková organizace  
Masarykova 437/11  
460 01 Liberec I – Staré Město

Výroční zpráva o činnosti v oblasti poskytování informací ve smyslu § 18 zákona č. 106/1999 Sb., o svobodném přístupu k informacím, ve znění pozdějších předpisů, za rok 2021.

Žádosti podle výše uvedeného zákona vyřizuje jménem Severočeského muzea v Liberci statutární zástupce ve spolupráci se všemi organizačními jednotkami a odbornými útvary Severočeského muzea v Liberci podle charakteristiky žádosti.

- a. počet podaných žádostí o informace: 0  
počet vydaných rozhodnutí o odmítnutí žádosti: 0
- b. počet podaných odvolání proti rozhodnutí: 0
- c. počet probíhajících soudních řízení o právech a povinnostech dle zákona č. 106/1999 Sb.: 0  
počet ukončených soudních řízení: 0
- d. výčet poskytnutých výhradních licencí: 0
- e. počet stížností podaných podle § 16a: 0

  
Mgr. Jiří Krížek  
ředitel



Severočeské muzeum v Liberci, příspěvková organizace

Masarykova 11, 460 01 Liberec I / [muzeumlb@muzeumlb.cz](mailto:muzeumlb@muzeumlb.cz) / (+420) 485 246 111 / IČ: 00083232 / [www.muzeumlb.cz](http://www.muzeumlb.cz)  
registrace: sp. zn. Pr 562, Krajský soud v Ústí n. L. / číslo bankovního účtu: 3231461/0100

## **ZPRÁVA O ČINNOSTI ORGANIZACE ZA ROK 2021**

Severočeské muzeum v Liberci, příspěvková organizace  
Masarykova 437/11, 460 01 Liberec 1 – Staré Město, ič: 00083232

grafické zpracování: **A. Hájková**  
redakce: **A. Baldová, J. Křížek**

**zpracováno k 30. 4. 2022**

